

FORTRYK TIL  
LANDSMØDET 2025

METODISTKIRKENS 115 DANSKE  
ÅRSKONFERENCE

OG

METODISTKIRKENS BØRNE- OG  
UNGDOMSFORBUNDS DELEGERETMØDE

OG

IDRÆTEFTERSKOLEN LÆGÅRDENS  
GENERALFORSAMLING

PÅ "EMMAUS" I HASLEV

D. 16.-18. MAJ 2025



# Indholdsfortegnelse

Velkomst .....	4
Programoversigt .....	5
Program .....	6
Årskonferencens Dagsorden 2025 .....	7
A. Konstituering.....	9
1. Navneopråd .....	9
2. Organisering af konferencen .....	9
3. Hilsner .....	9
4. Eventuelt. ....	9
B. Kirkens centrale ledelse, råd og udvalg .....	10
1. Metodistkirkens Ledelse (Kabinet og Landsledelse) .....	10
Forslag fra Landsledelsen .....	15
2. Regnskab og budget .....	16
3. Statistikken.....	18
4. Kurérforlaget.....	24
5. Rådet for Ordineret Tjeneste .....	25
6. Metodistkirkens Råd for International Tjeneste. (MRIT) .....	26
Noter til MRITs regnskab.....	29
MRITs regnskab .....	30
7. Metodisthistorisk Selskab.....	32
8. Centralkonferencedelegaternes rapport.....	33
9. Kommissionen for en bedre vej fremad.....	35
10. Rapport fra Ritualbogsudvalget .....	36
11. Afstemning om ændringer i konstitutionen.....	37
C. Metodistkirkens Børne- og Ungdomsforbund .....	38
Dagsorden.....	38
MБУF-styrelsens indberetning 2024 .....	39
Forslag om permanent dispensation ved valg til MБУF-styrelsen.....	40
MБУF statistik .....	40
MБУF regnskab og budget.....	41
Beretning for MB - Metodistkirkens børn.....	42

MS indberetning 2024/2025.....	43
Forslag; Forlængelse af stop for valg/genvalg til spejderrådet – revurdering i 2030. ....	44
Indberetning Metodistkirkens Unge 2025 .....	45
D. Repræsentation i økumeniske fora .....	47
1. Bibelselskabet .....	47
2. Danske Kirkers Råd .....	48
3. Evangelisk Alliance.....	49
E. De sociale institutioner .....	50
1. Betaniaforeningen i Danmark.....	50
2. Sonja og Albert Henry Sandvangs Fond .....	52
3. Metodistkirkens Sociale Arbejde.....	53
4. Willeruplund .....	59
5. Idrætsefterskolen Lægården .....	59
F. Forslag .....	67
1. Forslag til udtalelse vedr. USAID.....	67
G. Valg og nomineringer .....	67
1. Valglisten.....	67
2. Valg af forslagskomité .....	69
H. Orientering .....	69
I. Præste-, højtids- og afslutningssession.....	69

# Velkomst

## **Lad os tale om tro**

Danskerne har et åndeligt behov. Flere af os ønsker at tale om livets store spørgsmål. Også tro. Men hvordan åbner man en samtale om tro? Og hvordan ser sådan en samtale ud?

De spørgsmål førte sidste år til kampagnen 'Lad os tale om tro', som flere af landets kirkesamfund og kristne organisationer står bag. I Metodistkirken engagerer vi os også i kampagnen, og derfor er det helt naturligt, at Landsmødet i år fokuserer på at tale om tro.

Samtalen om tro er vigtig for både voksne og unge, når vi forsøger at navigere gennem livet – og særligt vigtig er den i en tid med stigende polarisering og splittelse. Der er behov for gode, ærlige og åbne samtaler, hvor vi lytter og forsøger at forstå hinanden.

Netop det udforsker vi sammen på årets Landsmøde den 16. til 18 maj. Hele Landsmødet foregår på den kristne kunstnerhøjskole Emmaus i Haslev på Sjælland, hvor alt program, overnatning og forplejning finder sted.

Vi glæder os til en weekend med forhandlinger, inspiration og ja ... gode samtaler om tro (og trivialiteter).

Vi glæder os til at se dig.

***Metodistkirkens Landsledelse og Metodistkirkens Børne- og Ungdomsforbund***

# Programoversigt

Dag og tid	Fredag d. 16/5	Lørdag d. 17/5	Søndag d. 18/5
08.00		Morgenmad	Morgenmad
08.30		Morgensang	Morgensang
09.00		Konstituering og præsentation. Forhandlinger m. kaffe (3 timer)	Forhandlinger med kaffe (4 timer) Højtids-session Sociale institutioner.
12.00		Frokost	Frokost 13.00
13.30		Forhandlinger (1,5 timer) MBUFs indberetning.	Gudstjeneste 14.00
15.00		Kaffe	Kaffe
15.30	Præsternes session	Forhandlinger (3 timer) Delt Årsk. og MBUF	
18.00	Aftensmad	Aftensmad 18.30	
19.30	Åbningsgudstjeneste	Biskoppens hjørne	
21.00- 22.00	Lægårdens generalforsamling.	Musik – let program (MBUF)	

# Program

## Fredag

Præsternes møde starter kl. 15.30

Aftensmaden serveres kl. 18.00.

Der er åbningsgudstjeneste kl. 19.30, hvor MBUFs forperson Daniel Steinvig prædiker.

Kl. 21 Idrætsefterskolen Lægårdens generalforsamling.

## Lørdag

Morgenmad kl. 8.00. 8.30 Morgenreflektion over Landsmødets tema ved Mark Lewis.

9.00 Forhandlinger. Vi begynder med konstituering og går derefter i gang med indberetninger og regnskaber fra Landsledelsen, fra Rådet for Ordineret Tjeneste, MRIT, m.m.

Der er frokost kl. 12.00. Vi er i gang igen kl. 13.30 og inden kaffepausen kl. 15.00 fremlægger MBUF sin indberetning.

Fra 15.30 til 18.30 arbejder kirkens årskonference og MBUFs delegeretmøde hver for sig.

Aftensmad kl. 18.30.

19.30 Den nye biskop har ordet.

20.30 MBUF står for et let program.

## Søndag

Morgenmad kl. 8.00. 8.30 Morgenreflektion over Landsmødets tema ved Jørgen Thaarup.

Forhandlinger begynder kl. 09.00 og vil bl.a. indeholde Højtids-sessionen, de sociale institutioner, behandling af indkomne forslag samt valgene.

Frokost kl. 13.00. Afslutningsgudstjeneste kl. 14.00. Kaffe kl. 15.00 og afgang.

# Årskonferencens Dagsorden 2025

## **A. Konstituering**

1. Indledning
2. Navneopråb
3. Organisering af konferencens arbejde
  - Stemmetællere
  - Udvalg til gennemgang af referatet
4. Hilsner
5. Eventuelt

## **B. Kirkens centrale ledelse, råd og udvalg**

1. Indberetning og forslag fra Metodistkirkens Ledelse.
2. Regnskab og budget
3. Statistikken
4. Kurérforlaget
5. Rådet for Ordineret Tjeneste
6. Metodistkirkens Råd for International Tjeneste
7. Metodisthistorisk Selskab
8. Centralkonferencedelegaternes rapport
9. Kommissionen for en bedre vej fremad
10. Rapport fra Ritualbogsudvalget
11. Afstemning om ændringer i konstitutionen.

## **C. Metodistkirkens Børne- og Ungdomsforbund**

## **D. Repræsentation i økumeniske fora**

- a. Bibelskabet
- b. Danske Kirkers Råd
- c. Evangelisk Alliance
- d. Dansk Missions Råd (Ingen rapport i år)
- e. Den Økumeniske Kvindekomité (Ingen rapport i år)

## **E. De sociale institutioner**

1. Betaniaforeningen i Danmark

2. Sonja og Albert Henry Sandvangs Fond
3. Metodistkirkens Sociale Arbejde.
4. Willeruplund
5. Idrætsefterskolen Lægården

## **F. Forslag**

1. Forslag til udtalelse vedr. USAID

## **G. Valg og nomineringer**

1. Valglisten
2. Valg af forslagskomité

## **H. Orientering**

## **I. Præste-, højtids- og afslutnings-session**

1. Præstesession
2. Præsentationer og tak
3. Konferencens årsrapportering vedr. præsterne.
4. Hvor skal næste konference holdes?
5. Eventuelt
6. Afslutning



# A. Konstituering

## 1. Navneopråd

## 2. Organisering af konferencen

Stemmetællere:

Justeringsmænd: Hanne Urup Engbjerg, DF Thomas Risager.

## 3. Hilsner

## 4. Eventuelt.

## B. Kirkens centrale ledelse, råd og udvalg

### 1. Metodistkirkens Ledelse (Kabinet og Landsledelse)

#### Landsledelsens beretning 2024

Kirkens liv og tjeneste kommer smukt til udtryk i Tomas Söderhjelm's salme "Inden jeg har søgt dig, har du fundet mit hjerte". Det er en sang som sætter ord på vores tro og teologi. Enkelte linjer fra omkvædet smykker i år overskrifterne på landsledelsens beretning.

#### 1) Guds nåde kommer altid først

##### Velkommen til Metodistkirken landsmøde 2025

Velkommen til dig, der er med for første gang! Velkommen til dig som har båret ved længe. Her står vi sammen med MBUF og Metodistkirkens øvrige bestyrelser om at løfte vigtige fokusområder frem for hinanden og for Gud i forbøn. Må du på landsmødet opleve Åndens nærvær i gudstjenesten, fællesskabet og samtalen.

Særligt velkommen til vores nye biskop, som vil lede konferencen for første gang. Vi glæder os til samarbejdet om det at sætte ramme og retning for Metodistkirken i Danmark.

I år er landsmødet kogt ned til en intens weekend, hvor overskriften, som vi samles om, er: Lad os tale om tro! Vi vil gøre det kort og godt. Årets indberetning bliver en bouillonterning af hvad Metodistkirken i Danmark står for og arbejder for at opnå:

*At blive kendt for kærlighed. At skabe venskaber for livet. At gøre verden til et bedre sted.*

Med årets indberetning vil vi give et bidrag til den fælles refleksion om vores teologiske opgave. Vi vil inspirere til samtale om implementeringen af vores visioner og værdier.

#### Lad os tale om tro

Vigtigst er det at fortælle, at Metodistkirken står bag kampagnen: "Lad os tale om tro", som blev lanceret i efteråret 2024 med et bredt udsnit af landets kirkesamfund som afsender. Vi er med fordi vi ønsker at bidrage til en nuanceret debat om åndelige og eksistentielle spørgsmål og for at byde ind med det, som er særligt for vores del af det kirkelige landskab, nemlig vores nådesforståelse og sociale engagement.

Vi vil være en stemme i Danmark som forkynder, at Guds nåde altid kommer først. Nåden giver fundamental dybde, mening og sammenhæng i tilværelsen. Den arbejder i os og gør os til frigjorte og myndige mennesker, som er med til

at tage ansvar for vores land og byer. Nåden udfordrer os til at tage hænderne op af lommen og række ud til mennesker omkring os med budskabet om at være glad i troen og rodfæstet i kærligheden.

Vi vil være med til at give sprog til troens verden fra prædikestolen (og andre platforme) til menigheden og fra menneske til menneske i ord og handling. Vi glæder os over, at det ser ud til, at danskere i dag er nysgerrige på det med Gud og gerne vil deltage i ærlige samtaler om alt mellem himmel og jord. Mange længes efter mening og søger efter en tro på noget som er større end os selv. En tro som kan give perspektiv i en sekulariseret og individualistisk kultur med identitets- og trivselskrise. Vi tror, at mennesker i dag har et lige så stort behov for at møde Guds nåde som alle mennesker til alle tider. Derfor står vi fortsat på tæer for at skabe levende trosfællesskaber med livsnær forkyndelse, der gør en forskel i verden.

*Flere menigheder har brugt "Lad os tale om tro" i gudstjenesten, smågruppen og samtalen over en kop kaffe. Hvad er jeres erfaring med materialet?*

## **2) Nu tør jeg dig tro, nu tør jeg stå frem...**

Efter ethvert landsmøde, sendes årskonferencens præster og repræsentanter ud til et nyt arbejdsår. Vi får et åndeligt løft af at være sammen på landsmøde, men det er hjemme i menighederne og i bestyrelserne og i hverdagen, at troen har sin relevans. Vi opmuntrer hinanden til at gå hjem og gøre en indsats, og når året er omme, vender vi tilbage igen og beretter for hinanden, hvordan tingene er gået - hvordan vi har oplevet, at Gud har brugt os hver især som redskaber for sin nåde.

I år er ingen undtagelse. Kører man en tur gennem Danmark møder man Metodistkirken flere forskellige steder. På rejsen må man naturligvis vælge en grøn måde at komme frem på. En hvid og en rød Tesla ses ofte i landskabet, når vores distriktsforstandere tager på besøg rundt omkring.

### **På tur rundt i landet**

Fælles for vores menigheder er fokus på diakonale tiltag og grønne løsninger.

Mange steder har man arbejdet med energirapporter og små og store klimavenlige forbedringer på kirkebygningerne og inventaret. Vores kirkehuse er gamle og det er en stor og omkostelig udfordring at vedligeholde dem. Bygningsmassen får dog ikke lov til at stjæle hele dagsorden.

Alle steder drømmes der store drømme og lægges planer om hvordan man lokalt kan række ud til sit område og tjene de mennesker, som bor omkring kirken.

*Hvordan tænker I ud af boksen i din by og rækker ud til mennesker omkring jer med budskabet om Jesus Kristus?*

### **Arbejdet på landsplan**

På tværs af menighederne er der også aktivitet. Det løfter kirkelivet, at mange kender hinanden på landsplan. Sommerens lejrtilbud binder os sammen og skaber grobund for venskaber for livet. Lige fra børnelejr til sommerhøjskole og de fire Framnäsuger er alle aldre samlet omkring andagt, undervisning, ren afslapning og kvalitetstid med hinanden.

Sommeren bød også på den store World Methodist Conference i Gøteborg, der samlede 3000 metodister fra hele verden, herunder 30 fra Danmark. Et kor fra Odense skabte begejstring ved den store festaften på konferencen. De store gudstjenester, som alle var forskellige i udtryk, gav god inspiration og løftede håbet for kirken og vores verden til nye højder. De mange forskellige workshops og foredrag åbnede dørene til ukendte dele af vores store verdensvide metodisme og de nyeste teologiske strømninger flød frit. Der blev knyttet mange nye venskaber og globale forbindelser blev skabt. Metodistkirken i Danmark var medarrangør.

Det er stort at opleve, at vi i Danmark også har en plads og kan bidrage med workshops, foredrag, morgenandagter, gudstjenesteledelse og gospelkor. Vi kan glæde os over, at metodister flittigt involverer sig, når der arrangeres store konferencer landet over. Vi er med til at sætte vores præg på planlægning og udførelse af bl.a. Danske kirkedage, Børnemedarbejderkonference og "Når kirken løfter".

Vores præster nød det privilegie at være på efterårsstævne med nordtyske præster for første gang i lang tid. Det gav nye bekendtskaber, god undervisning og især stor inspiration ved at opleve nye missionale initiativer omkring Hamborg.

Sammen med MBUF har landsledelsen igen i år prioriteret "Giv det videre" som er mentorbaseret ledertræningstilbud til unge voksne. Håbet med tiltaget er at forankre unge ledere i deres efterfølgelse af Jesus, at give dem nogen at følges med undervejs og at være i stand til at give det videre til flere efterfølgende. Vi håber at se dette arbejde udvikle sig.

### **Landsledelsens arbejde i året, der er gået**

Landsledelsen har arbejdet målrettet med at implementere den nye struktur, hvor der arbejdes udvalgsbaseret og baseret på delegation af ansvar. Det har været et år med mange virtuelle møder i udvalgene og enkelte fysiske møder i hele landsledelsen. Der har været arbejdet flittigt og engageret i udvalgene. Vi er forsat i en læreproces, men det umiddelbare indtryk er, at ansvaret nu fordeles over hele landsledelsen. Strukturændringerne har også givet anledning til, at vi har set på vores forskellige procedurer, f.eks. i forhold til ansøgninger.

Udvalgene fortæller nedenfor kort om deres arbejde:

### **Formandskabet**

Formandskabet består af forperson, næstforperson, kabinets og konferencelægleder. Der har været holdt møder ad hoc., når der har været problemstillinger, der skulle tages stilling til før og mellem møderne.

### **Udvalget vedr. økumeni og internationale anliggender.**

Økumeni og internationale anliggender ser det som sin opgave at være velorienterede om, hvad der sker i de økumeniske og internationale organisationer. Vi peger i den forbindelse på den fremtidige struktur for den europæiske metodisme som et særligt vigtigt område. Vi ser frem til det planlagte møde mellem de tre europæiske centralkonferencer i foråret 2026, hvor vi håber der kan blive taget vigtige skridt til en ny europæisk struktur for Metodistkirken.

### **Landsmødeudvalget**

I landsmødegruppen har vi arbejdet med årets landsmøde. Det vil hvert år være vores opgave at være bindeled mellem arrangører af landsmødet og landsledelsen/MBUF-styrelsen. Af den årsag er gruppen også sammensat af deltagere fra landsledelsen og MBUF-styrelsen. De år, hvor der ikke er andre arrangører, står gruppen for at arrangere og afholde landsmødet.

### **Udvalget for Økonomi og Administration**

Dette udvalg har siden Landsmødet 2024 foruden Landsledelsens løbende driftsopgaver arbejdet med kirkens økonomiske og administrative udviklingspunkter. Herunder har vi bl.a. opdateret vejledning for ansøgninger om økonomisk tilskud, gennemført overdragelsen af hovedkassen fra Keld Munk til Jonatan Steinvig, justeret honorarer til pensionerede præster og igangsat salgsprocessen for kirkebygningen i Esbjerg. I det kommende år vil udvalget fortsætte det igangsatte arbejde med en langsigtet plan for kirkens samlede bygningsmasse samt gennemgå økonomien og formueforvaltningen i samarbejde med den nye kasserer og lægge en konkret plan mod en sund og bæredygtig økonomi for Metodistkirken i Danmark.

### **Kommunikationsudvalget**

I kommunikationsudvalget er der primært arbejdet på at få oprettet en redaktionsgruppe. Gruppen skal understøtte vores kommunikationsmedarbejder på metodistkirken.dk. Målet er at vi på den måde styrker og opretholder vores eksterne kommunikationskanaler. Gruppen skal arbejde med både visuel og skreven kommunikation, omhandlende hvad der sker på landsplan, men også internationalt, så dette når ud til alle menigheder - endnu bedre end i dag.

### **Visionsudvalget**

Visionsudvalget har siden Landsmødet 2024 arbejdet med at gøre grundfortællingen mere håndgribelig gennem en række indsatsområder, så den bliver nærværende og relevant for vores menigheder. Udvalget vil inspirere

til øget diakonalt fokus for at "Gøre Verden til et Bedre Sted", sætte fokus på, hvordan vi kan styrke fællesskabet og frivilligheden under overskriften "Venner for Livet" og bidrage til en moderne forkyndelse i lokalsamfund og på landsplan, så Metodistkirken i Danmark "kendes for kærlighed." Vi glæder os til at inddrage menighederne i arbejdet det kommende år.

*Hvordan kan landsledelsen støtte menigheder og bestyrelser til*

*- diakonale indsatser*

*- forkyndelsen af Guds nåde og fred i en verden med krig og polarisering*

*- udviklingen af bæredygtig organisation og fællesskaber?*

### **3) Du har kaldet mig og du går med – Immanuel**

Kaldstanken er blevet umoderne i samfundet, men lever fortsat i kirken. Den er en modvægt til den enkeltes egeninteresse, fordi den orienterer sig mod det, som omverden har brug for. Vi tror, at Jesus Kristus fortsat kalder den enkelte til at tjene fællesskabet med sine nådegaver. Vi tror, at vi aldrig er alene i livslange opgaver, men at Gud er med os. Den tro giver os styrke og noget at byde ind med til samfundsdebatten.

#### **Personalia**

Det er en særlig glæde at kunne fejre et langt liv i tjeneste for Metodistkirken. I år kan vi sige tak til fire præster, som er klar til at gå på pension. Jørgen Thaarup, Mark Lewis, Beatrice Wittlinger og Claus Kofoed Nielsen. På hver jeres måde har I bragt perspektiv og vækst til Metodistkirken og vi er jer meget taknemmelige for jeres indsats.

17. november 2024 måtte vi tage afsked med pastor Finn Uth, som døde efter et kort sygdomsforløb. Metodistkirken har dermed mistet en dygtig og afholdt præst og leder. Må Gud lyse sin fred over hans minde iblandt os.

Christian Alsted har nu afsluttet sin tjeneste som biskop. Vi er umådeligt taknemmelige for den ihærdige og vedholdende ledelse, som biskop Alsted har givet kirken.

#### **Vi ser frem til School of Congregational Development – Catch on fire**

Efter en barsk tid med teologiske uenigheder og en epidemi, der længe afholdt os fra at forsamles, trænger vi nu til at mødes og fokusere på det væsentlige. Ledere og præster fra hele vores biskopsområde indbydes til SOCD i september, hvor der fyres op under ilden igen og tilbydes god undervisning om formålet med at være kirke og tidens tendenser. Vi håber at mange vil med og satser på kunne sende 75 personer til Oslo.

#### **Jubilæumsår for den nikænske trosbekendelse**

I 2025 fejrer kirker verden over, at det er 1700 år siden, at den nikænske trosbekendelse blev udfærdiget på en kirkekonference i Nikæa. Det er værd at fejre den tro, som er universel gyldig for hele den kristne kirke på jorden. Det er værdifuldt at bemærke det som vi har tilfælles. Det som forener kirker og ikke

splitter og skaber splid. Danske kirkers råd lægger op til at vi støver trosbekendelsen af og bruger den ofte ved gudstjenester og højtider. Jubilæet fejres ved den store fælles gudstjeneste på Kirkedagene.

## Forslag fra Landsledelsen

### Forslag til landskollekter

Landsledelsen foreslår følgende kollekter A til F for det kommende år:

A) En søndag i september 2025: Til Børne- og Ungdomsarbejdet på Landsplan (MBUF)

Sendes til Hovedkassen

B) En søndag i november 2025: Til uddannelse af præster. ‘

Sendes til Hovedkassen

C) Julegudstjeneste d. 24.12.2025: Til verdens fattige.

Sendes til Rådet for international tjeneste.

D) En søndag i februar 2026: Til baltiske præsters lønforhold.

Sendes til Hovedkassen.

E) En søndag inden Landsmødet 2026: Til Landsmødets offergave.

Sendes til Hovedkassen.

F) En søndag i året: Til menighedens eget missionsprojekt.

Sendes til Rådet for international tjeneste.

### Økonomi

Lønnen til de ansatte præster følger lønreguleringen pr. februar 2025 hos moderniseringsstyrelsen. Reguleringen er i år en 0,4% stigning. Lønstigning og månedsløn fra 01.01.2026 bliver en stigning på 124,93 kr. pr. måned til 31,356.68 kr. pr. måned. Stigningen på 0,4% tilskrives ligeledes honorar for pensionerede præsters tjeneste samt godtgørelse for tabt arbejdsfortjeneste.

Medlemsbidraget til hovedkassen hæves i 2025 med 30 kr. til 450 kr. for bekendende medlemmer. For døbt medlemmer over 18 år hæves medlemsbidraget med 15 kr. til 225kr.

Menighedernes del af pensionspræmien for de ansatte præster stiger i 2025 til 14%. Ovenstående ændringer følger Årskonferencens beslutning i 2021.

## 2. Regnskab og budget

<b>Metodistkirkens Hovedkasse</b>					
<b>Indtægter (i 1.000 kr)</b>	<b>Resultat 23</b>	<b>Budget 24</b>	<b>Resultat 24</b>	<b>Budget 25</b>	<b>Plan 26</b>
Årskonferencens offergave	126	135	120	140	145
Kollekt dag, præsteuddannelse	13	20	14	20	20
Kirkens Børne- & Ungdomsarbejde	14	20	37	20	20
Baltisk Præsteløn	9	20	14	20	20
Nødhjælp (DR.Congo / Ukraine)	10	0	6	0	0
Kontingent menigheder	468	490	483	520	557
Lotto og momskompensation	248	235	290	230	230
Særlige indsamlinger/gaver	56	0	35	20	20
<b>Indtægter i alt</b>	<b>944</b>	<b>920</b>	<b>997</b>	<b>970</b>	<b>1.012</b>
<b>Udgifter (i 1.000 kr)</b>					
Menigheder - bidrag/tilskud	-431	-930	-878	-875	-690
Pensionspræmie	-250	-200	-230	-200	-160
Biskopskassen	-139	-138	-138	-128	-130
Distriktsforstandertjeneste	-220	-230	-217	-235	-235
Centralkonferencekassen	-42	-41	-41	-52	-52
Tilskud til Letland, Nødhjælp mv.	-28	-20	-26	-20	-20
Evangelisation	-13	-55	-20	-50	-50
Uddannelse/kurser	-70	-105	-42	-100	-75
Udvalgsmøder og rejser	-58	-125	-139	-100	-75
Landsmøde, årbog,	10	0	-5	0	0
Administration og gaver mv	-80	-30	-53	-35	-35
Kommunikation	-112	-115	-116	-120	-120
Kirkens Børne- & Ungdomsarbejde	-9	-20	-37	-20	-20
Regnskab & revision	-143	-158	-176	-150	-140
Flytteomkostninger	0	-50	-64	-125	-50
Kontingenter	-48	-45	-16	-20	-20
Økumenisk engagement			-32	-35	-35
It udstyr	-45	-30	-32	-30	-30
Lotto og momstilskud menigheder	-234	-220	-264	-215	-215
<b>Udgifter i alt</b>	<b>-1.912</b>	<b>-2512</b>	<b>-2.526</b>	<b>-2.510</b>	<b>-2.152</b>
<b>Resultat før finansielle poster</b>	<b>-968</b>	<b>-1592</b>	<b>-1.529</b>	<b>-1.540</b>	<b>-1.140</b>
Finansielle omkostninger	-9	-9	-6	-10	-10
Renteindtægter & udbytte	318	100	73	100	100
Regulering værdipapirer	413		600		
<b>Resultat efter finansielle poster</b>	<b>-246</b>	<b>-1501</b>	<b>-861</b>	<b>-1.450</b>	<b>-1.050</b>
Ekstraordinær arv / donation	537		250	250	250
Ekstraordinær bevilling	-250	-37	-212	-175	0
<b>Endeligt regnskab efter gaver m.v.</b>	<b>41</b>	<b>-1538</b>	<b>-823</b>	<b>-1.375</b>	<b>-800</b>



<b>Metodistkirkens Hovedkasse, Status ultimo (i 1.000 kr)</b>			
	<b>2022</b>	<b>2023</b>	<b>2024</b>
<b>Aktiver</b>			
Værdipapirer	7.546	7.959	7.565
Udlån Strandby	500	500	0
Tilgodehavender	118	125	109
Likvide beholdninger	562	274	265
<b>Aktiver i alt</b>	<b>8.726</b>	<b>8.858</b>	<b>7.940</b>
<b>Passiver</b>			
Egenkapital	9.463	7.580	7.620
Kirkebygningskonto	1.000	1.000	1.000
Sommerhøjskole / Esbjerg	51	164	80
Skyldige omkostninger	68	24	24
Forudbetalinger	17	48	39
Årets overskud	-1.873	42	-823
<b>Passiver i alt</b>	<b>8.726</b>	<b>8.858</b>	<b>7.940</b>

### 3. Statistikken

Medlemsstatistik 31 / 12 2024

Menigheder:	12		43		1		2		3		4		5		6		7		10		15		16		30		40		130		100	
	Døbt	Over- hørt	Primo året	Optaget	Til- flyttet	Bekendende medlemmer	Udmeldt	Slettet	Døde	Ultimo året	Medlemmer < 18 år	Døble Medlemmer > 18 år	Samlet antal medlemmer	Tilslut. medl.	Reel Kontakt Kreds	Læg- præd.																
Esbjerg	0	0	15	0	0	0	0	0	0	15	0	0	26	0	40	0																
Frederikshavn	0	0	0	0	0	0	0	0	0	0	0	0	0	0	0	0																
Holstebro	0	0	6	0	0	0	0	0	6	0	1	2	9	0	209	1																
København	3	0	176	2	1	0	6	0	173	68	155	395	1	750	11																	
København Int.	0	0	32	0	0	0	0	0	32	7	2	41	0	0	7																	
Odense	2	2	113	3	1	0	1	0	116	43	56	214	3	840	1																	
Rønne	1	0	23	0	0	0	0	0	21	0	0	38	0	111	1																	
Solrød	0	0	43	3	2	0	1	0	47	16	9	72	0	177	7																	
Strandby	10	7	433	1	73	1	12	6	490	148	161	799	0	1730	11																	
Vejle	0	0	66	3	0	0	5	2	62	0	0	97	0	310	2																	
Århus	2	2	68	3	1	2	0	0	70	27	43	140	0	279	4																	
Præster	0	0	24	0	0	0	0	0	23	0	0	23	0	0	0																	
I alt i 2024	18	11	999	15	78	3	25	8	1055	310	428	1793	4	4446	45																	
I alt i 2023	11	13	1121	6	10	6	30	20	1069	347	407	1823	4	3898	47																	
Difference	7	-2	-122	9	68	-3	-5	-12	-14	-37	21	-30	0	548	-2																	

Oversigt:	2004	2005	2006	2007	2008	2009	2010	2011	2012	2013	2014	2015	2016	2017	2018	2019	2020	2021	2022	2023	2024
Medlemsst. (bekendende)	1263	1276	1253	1252	1246	1262	1262	1244	1242	1232	1230	1233	1228	1220	1224	1211	1159	1146	1119	1069	1055
Samlet meto.befolk.	2261	2213	2029	2006	2022	2045	2057	2027	1981	1960	1979	1986	1968	2002	2028	2011	1949	1937	1915	1823	1793
Optaget -døde	41-30	47-24	36-27	36-22	27-11	44-25	36-21	25-13	40-13	25-14	22-16	34-19	28-19	31-22	19-11	25-10	15-29	21-17	7-15	6-20	15-8
Tilflyttet - Frflyttet	10-6	32-33	69-61	34-22	13-11	13-7	8-14	5-4	5-2	2-1	4-1	3-0	4-4	0-1	9-7	4-6	8-12	1-0	9-6	10-6	78-3
Udmeldt- slettet	14-2	36-0	41-12	9-20	24-0	10-0	9-0	27-04	21-13	22-0	9-2	10-05	18-0	14-1	8-1	28-0	14-20	15-0	18-5	30-13	25-2

### Indtægter 2024

Menigheder:	1	1A	1B	2	2A	3	4A	4B		4C	Totale indtægter	
	Kollekter Indsaml. gaver	Forpligt. erklæring	Heraf lign. lov § 8 A	Leje Renter m.v.	Heraf fra arbejds grene	Andre aktiviteter	Samlede Indtægter	Præsten løn m.m.	Mottaget fra Ejendomme	Aktivi- teter		I alt
Esbjerg	13.000	0	13.000	24.000	0	0	37.000	0	0	0	0	37.000
Frederikshavn	0	0	0	0	0	0	0	0	0	0	0	0
Holstebro	45.425	21.831	23.594	0	0	0	45.425	0	3.750	3.750	3.750	49.175
København	850.021	234.319	554.766	399.496	0	37.467	1.286.984	179.400	50.000	0	229.400	1.516.384
København Int.	49.438	0	27.150	0	0	0	49.438	0	550	550	550	49.988
Odense	1.148.554	228.253	496.795	252.564	28.000	0	1.401.118	310.807	0	48.925	359.732	1.760.850
Rønne	168.279	52.100	116.179	139.333	57.333	3.042	310.654	72.000	0	0	72.000	382.654
Solrød	294.747	100.647	183.508	124.271	0	24.655	443.673	0	9.650	9.650	9.650	453.323
Strandby	1.890.055	965.897	815.881	155.820	140.895	205.039	2.250.914	125.650	0	77.725	203.375	2.454.289
Vejle	379.972	73.714	306.258	64.290	0	301.676	745.938	286.458	0	31.474	317.932	1.063.870
Århus	411.833	77.336	308.939	17.900	0	159.496	589.229	0	0	0	0	589.229
I alt i 2024	5.251.324	1.754.097	2.846.070	1.177.674	226.228	731.375	7.160.373	974.315	50.000	172.074	1.196.389	8.356.762
I alt i 2023	5.517.164	1.635.921	2.609.217	1.211.065	353.396	535.854	7.264.082	473.145	50.000	79.925	885.126	8.149.208
Difference	-265.840	118.176	236.853	-33.391	-127.168	195.521	-103.709	501.170	0	92.149	311.263	207.554

**Udgifter 2024**

Menigheder:	5		6		7		8		9			10		11		12A		12B		12C	
	Præsten		Øvrigt		I alt		Vedligehold. kirken		Ejendomme		Andre		Andre		I alt		Ydelser ud af menigheden		I alt		Totale Udgifter
	Løn	Bolig	Øvrigt	I alt	Vedligehold. kirken	Nye investering	Andre bygninger	I alt	Andre Aktiviteter	I ligninger	Hovedkassen	Andre Formål	I alt	I alt	Totale Udgifter						
Esbjerg	0	0	0	0	0	0	0	0	0	0	0	0	0	0	0	0	0	0	0	0	97.674
Fredrikshavn	0	0	0	0	0	0	0	0	0	0	0	0	0	0	0	0	0	0	0	0	0
Holstebro	0	0	1.614	1.614	0	0	0	0	0	0	0	0	0	1.046	2.730	4.000	3.000	9.730	0	0	12.390
København	539.676	121.135	143.154	803.965	587.377	0	68.708	656.085	0	0	0	0	0	303.523	96.915	17.611	37.484	152.010	0	0	1.915.583
København Int.	13.200	0	11.000	0	11.000	0	0	0	0	0	0	0	0	965	12.870	3.000	500	0	0	0	965
Odense	872.828	0	41.315	914.143	234.114	785.141	0	1.019.255	0	0	0	0	0	153.942	14.171	63.040	24.916	102.127	0	0	2.189.467
Rønne	38.441	0	39.477	77.918	101.785	10.603	0	112.388	0	0	0	0	0	33.312	11.310	0	16.762	28.072	0	0	251.690
Solhød	213.913	0	0	213.913	0	0	14.958	14.958	0	0	0	0	0	149.264	19.110	4.000	24.330	47.440	0	0	425.575
Strandby	1.010.124	60.000	36.114	1.106.238	230.433	0	0	230.433	0	0	0	0	0	326.683	225.225	40.000	50.365	315.590	0	0	1.978.944
Vejle	533.061	0	54.621	587.682	307.097	10.965	0	318.062	0	0	0	0	0	273.823	27.300	15.275	0	42.575	0	0	1.222.142
Århus	356.133	0	25.937	382.070	187.322	294	0	187.616	0	0	0	0	0	259.517	34.515	1.975	62.695	99.185	0	0	928.388
I alt i 2024	3.577.376	181.135	353.232	4.087.543	1.659.128	807.003	83.666	2.636.471	0	0	0	0	0	1.502.075	444.146	148.901	220.052	796.729	0	0	9.022.818
I alt i 2023	3.193.728	12.204	319.730	3.324.933	1.905.044	146.990	72.251	2.047.942	0	0	0	0	0	1.631.730	470.290	85.277	253.759	759.181	0	0	7.763.786
Difference	383.648	168.931	33.502	762.610	-245.916	660.013	11.415	588.529	0	0	0	0	0	-129.655	-26.144	63.624	-33.707	37.548	0	0	1.259.032

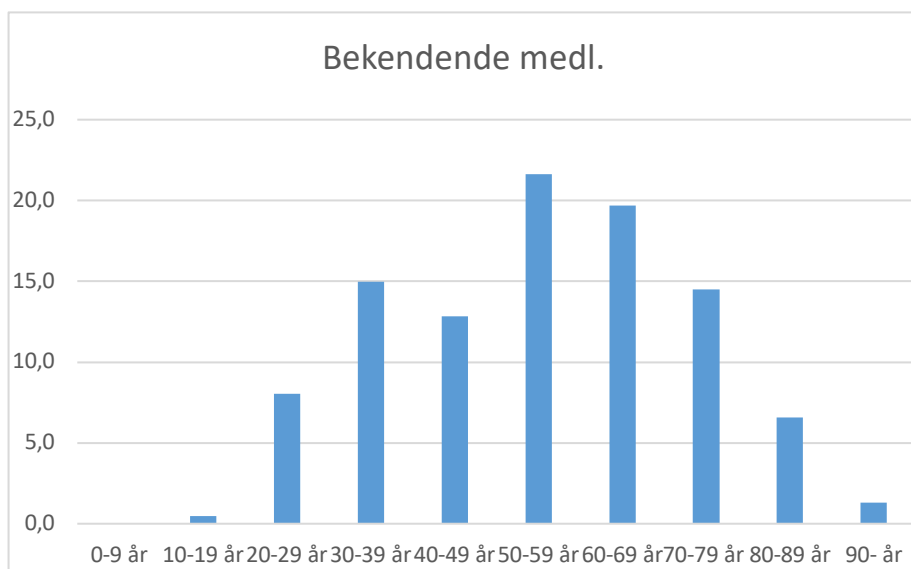
**Ressourceopgørelse 2024**

Menigheder:	13		14		15		13A		13B		14A		15A		16		17		18		19	
	Kirker	Egne præste-boliger	Lejede præste-boliger	Anden ejendom	Kirker	Kirkens Inventar	Præste-boliger	Andre ejendom	Disponibel Beholdning	Disponibel Beholdning	Ikke Disponibel Beholdning	Gæld undtaget ejendoms.	Netto formue excl. ejend.	Arbejds-grenenes beholdn.								
Esbjerg	1	0	0	0	2.228.841	0	0	0	80.231	0	0	80.231	0									
Frederikshavn	0	0	0	0	0	0	0	0	0	0	0	0	0									
Holstebro	0	0	0	0	0	0	0	0	128.068	0	0	128.068	0									
København	1	2	0	0	8.905.851	0	2.602.831	0	808.064	2.108.357	18.915	2.897.506	197.703									
København Int.	0	0	1	0	0	0	0	0	69.512	0	0	0	0									
Odense	1	2	0	0	4.763.799	0	0	0	805.162	330.000	146.201	1.281.363	0									
Rønne	1	1	0	0	235.000	750.000	0	0	521.722	20.595	0	542.317	0									
Solrød	0	0	0	0	0	0	0	0	16.998	1.378.329	0	1.395.326	0									
Strandby	1	1	0	1	5.131.685	25.000	884.004	211.169	1.599.838	2.559.160	540.079	3.618.919	565.647									
Vejle	1	1	0	0	5.542.720	0	0	0	555.605	0	71.995	483.610	0									
Århus	1	1	0	0	1.760.000	0	7.329.000	0	337.560	875.019	136.128	1.076.451	71.198									
I alt i 2024	7	8	1	1	28.567.896	775.000	10.815.835	211.169	4.922.760	7.271.460	913.318	11.503.791	834.548									
I alt i 2023	6	8	1	1	26.705.599	959.112	10.881.249	230.000	5.202.282	5.391.233	319.384	10.202.072	533.472									
Difference	1	0	0	0	1.862.297	-184.112	-65.414	-18.831	-279.522	1.880.227	593.934	1.301.719	301.076									

Øvrig statistik for 2024

	140	50	151	41	42	150	90	75				
	Gudstj. besøg (Gennemsnit)	Smågrupper total	Sidde- pladser	Vielser	Begravelser	Prædike- pladser	Ikke registreret kontaktkreds	Børn & unge ikke registreret i MBUF	Totale indtægter	Totale Udgifter	Økonomisk Difference	
Menigheder:												
Esbjerg	0	0	80	0	0	1	15	0	37.000	97.674	-60.674	
Frederikshavn	0	0	0	0	0	0	0	0	-	-	-	
Holstebro	10	0	20	0	0	1	200	0	49.175	12.390	36.785	
København	0	54	550	3	0	0	330	15	1.516.384	1.915.583	-399.199	
København Int.	15	10	0	0	0	1	10	6	49.988	965	49.023	
Odense	56	55	172	1	0	1	520	15	1.760.850	2.189.467	-428.617	
Rønne	12	0	75	0	0	1	50	1	382.654	251.690	130.964	
Solrød	28	30	0	0	1	1	25	35	453.323	425.575	27.748	
Strandby	65	95	200	1	5	2	250	430	2.454.289	1.978.944	475.345	
Vejle	48	0	84	0	1	1	190	50	1.063.870	1.222.142	-158.272	
Århus	33	20	120	0	0	1	180	0	589.229	928.388	-339.159	
I alt i 2024	267	264	1301	5	7	10	1770	552	8.356.762	9.022.818	-666.056	
I alt i 2023	303	279	1452	8	26	11	1916	528	8.149.208	7.763.786	385.422	
Difference	-36	-15	-151	-3	-19	-1	-146	24	207.554	1.259.032	-1.051.478	

Bekendende	2024
Alder	procent
0-9 år	0,0
10-19 år	0,5
20-29 år	8,0
30-39 år	15,0
40-49 år	12,8
50-59 år	21,6
60-69 år	19,7
70-79 år	14,5
80-89 år	6,6
90- år	1,3



#### 4. Kurérforlaget

Regnskab 2024			
<b>Salg af bøger</b>			
<u>Indtægter</u>			
Varesalg			220,00
<u>Udgifter</u>			
Varelager 1/1	9.708,00		
Salmebog 1/1	135.810,00		
Varelager 31/12	-9.708,00		
Salmebog 31/12	-135.720,00		
Varelagerforskydning		90,00	
Varekøb		0,00	
Vareforbrug			-90,00
Porto			-69,00
Renter og gebyrer			-1.476,10
<b>Resultat</b>			<b>-1.415,10</b>
<b>Status pr. 31/12-2024</b>			
<b>Aktiver</b>			
<u>Likvide midler</u>			
Kassebeholdning		0,00	
Bankkonto		13.067,68	
Girokonto		802,39	13.870,07
<u>Tilgodehavender</u>			
Tilgode moms			5,00
<u>Varelager</u>			
Varelager bøger	9.708,00		
Vareforbrug	0,00	9.708,00	
Salmebogen	135.810,00		
Vareforbrug	-90,00	135.720,00	145.428,00
<b>Aktiver i alt</b>			<b>159.303,07</b>
<b>Passiver</b>			
<u>Ekstern gæld</u>			
Skyldig gebyrer			5,09
<u>Intern gæld</u>			
Mellemregn. Hovedkassen			15.000,00
<u>Egenkapital</u>			
Formue 1/1		145.713,08	
Resultat		-1.415,10	144.297,98
<b>Passiver i alt</b>			<b>159.303,07</b>
Aarhus 20/2 2025	Revideret 24/2 2025		
Mogens Flinck Hansen	Victor Kofoed Marqversen		



## 5. Rådet for Ordineret Tjeneste

ROT har efter samtale med kabinettet i foråret 2024 fortsat behandlingen vedr. præsteuddannelsens indhold og omfang i fremtiden. Udfordringen, vi står i uden eget Teologisk Seminarie, er, hvordan vi kan udruste kommende ældste og diakoner til at møde de nye udfordringer i menighederne og ikke mindst i samfundet, samtidig med at vi sikrer dem en god basis teologisk uddannelse. Vi vil have opmærksomhed på, hvordan vi kan styrke kirkens missionale tjeneste i udrustningen af de nye præster. Vi forventer at fremlægge en overordnet plan for præsteuddannelsen og en mere detaljeret plan til internt brug i ROT, så den enkelte præst får en bred basis at virke ud fra og samtidig kan udvikle sine særlige gaver.

Eftersom det ikke er givet, at Metodistkirken i de kommende årtier kan aflønne samme antal præster i fuldtidsstillinger som nu, overvejer vi derfor, hvilke forventninger og uddannelseskrav kan vi stille til ansatte i deltidsstillinger. Vi vil være åbne over for "second career" kandidater og vejlede dem til at gennemføre lokal pastor uddannelsen ved det norske Menigheds Fakultetet i Oslo med henblik på ordination.

Det hører også under ROTs ansvar at have øje for kaldet til diakon-tjenesten. Det må forventes, at diakoner vil have deres primære tjeneste uden for menighederne, men samtidig vil kunne medvirke til at udfordre menighederne til en diakonal profil. En anden af ROTs målsætninger og som rådet har arbejdet med er at udruste mentorer af præster/diakoner på vej.

ROT anbefaler præstesessionen at bevilge fire af vore præster indtræde i pensioneret forhold til Årskonferencen.

På ROTs vegne

Keld Munk

## 6. Metodistkirkens Råd for International Tjeneste. (MRIT)

*"Det siger jeg jer: Hvad I har gjort imod selv den mest oversete af dem, som er mine, det har I også gjort mod mig". Matthæusevangeliet 25,40*

Ved skrivende stund er verden under stærk og forvirrende forandring. Mens der stadigvæk er krig og uroligheder, der rammer en del områder i verden, er verdensordenen, som vi har kendt siden efter 2. verdenskrig under belejring. Det har også betydning for internationalt arbejde idet udviklingsprojekter, der støttes af den amerikanske regering til gavn for bl.a. verdens fattigste lande, er nu under trussel. Derfor skal vi ikke undervurdere vores beskedne men vigtige rolle som formidlere af Guds omsorg, kærlighed og retfærdighed til gavn for vores "oversete" søstre og brødre, der bor i områder, hvor vores projekter og samarbejde tage fat.

Metodistkirken i Danmarks international tjeneste kører stadigvæk med en strategi, hvor både lokale menigheders egen initiativer og rådets formidling af økonomisk støtte til ulandet samt informationer og opfordringer til baglandet, skaber et godt engagement. Må vi, med Guds hjælp og vejledning, fortsætte med at være et værdifuldt redskab i Guds riges arbejde.

### **Projektfolder**

MRIT har nu udgivet et opdateret projekthæfte, som fortæller om vores samarbejde og projektbeskæftigelser i DR Congo, Letland, Indien og Honduras. Hæftets tema er, "Med udstrakte hænder", og det kan downloades og trykkes lokalt. Vi opfordrer alle menigheder og venner af kirkens international tjeneste til at bruge folderen til at informere om projekterne og reklamere for støtte, inklusiv økonomisk bidrag. Stor tak til Anne Hedegaard Halden for redaktionelt arbejde og til Maria Aaskov for arbejdet med layout og teknik. Hver menighed er nu tildelt en kontaktperson i MRIT og sammen med den nye projektfolder har alle menigheder modtaget et brev fra deres kontaktperson med opfordring til at sætte ekstra fokus på indsatsen for at hjælpe mennesker i nød og med tilbud om hjælp til ideer og input fra MRIT. Vi håber, at menighederne har taget godt imod denne henvendelse.

### **Juleindsamlingen**

Igen i år blev der samlet ind til Verdens fattigste ved gudstjenesterne juleaften, og resultatet slog flot rekord med næsten 70.000 kr. Beløbet går til Sundhedsklinikken i Mulungwishi efter anbefaling fra Anders og Jette Flinck, som besøgte Mulungwishi i sommeren 2024 sammen med deres datter og svigersøn.

## **DR Congo**

### **Den gode forbindelse**

I år er der blevet brugt penge på vandstationerne med henblik på at fordoble vandforsyningen på missionsstationens område. Resultatet er en ny boring og ny pumpe. De 3 landsbyer og missionsstationen, der er omfattet af vandprojektet, skaffer rent vand dagligt for ca. 20.000 mennesker. Det er fortsat behov for en stor indsats og midler til at passe og vedligeholde vandværkerne, som er af stor betydning i forhold til at holde smitsomme og vandbårne sygdomme i ave.

### **Sundhedsklinikken i Mulungwishi**

På grund af mange strømafbrydelser i Mulungwishi har strømforsyning til operationssalen og klinikken i øvrigt været en høj prioritet. Hovedprojektet for Jette og Anders besøg i Mulungwishi var etableringen af et nødstrømsanlæg, som er drevet af solpaneler. Det lykkedes med stor succes, og nødstrømsanlægget sikrer strømforsyning til operationssalen og yderligere 2 rum. Efterfølgende er også fødeklinikken bliver tilkoblet anlægget. Julekollekten for 2023 gik til etablering af en bygning med toilet og brusebad til klinikken. Dr. Alfred har i november 2024 meddelt, at bygningen nu står færdig, og han sendte en varm tak til alle bidragsydere.

### **Skolebørn**

Der er i år blevet brugt midler til støtte for 70 børn fra socialt udsatte familier fra Mulungwishi og nærliggende landsbyer. Sidste år blev der sendt et brev ud til alle bidragsydere, præster og menigheder, efter det blev offentliggjort, at børnene i DR Congo får gratis skolegang. Alligevel er der stort behov for fortsat støtte af hensyn til yderlige omkostninger i forbindelse uniformer, skolemateriale, inventar og hjælp til lære lønninger. Derfor forbliver projektet intakt, og vi vil fortsat fastholde et mål om støtte for 70 skolebørn. Vi er taknemmelige for alle bidrag, som inkluderer støtte fra slikboden på årets børnelejr på 5.000 kr.

I Danmark støtter vi 3 skoler, der har i alt 1.350 elever. Som en del af vores partnerskab, besvarede rådet en anmodning om at renovere skolens toiletter, hvilket er meget vigtigt for den generelle hygiejne. Anders Flinck rapporterer, at toiletbygningerne til både skolen og klinikken er ved at være færdig.

### **Kvindeskolen Mama Doris**

I Congo er de fleste, der læser til præst mænd, og de har ofte deres familier med under deres studietid i Mulungwishi. Kvindeskolen tjener derfor en vigtig rolle idet den skaffer undervisning i mange forskellige fag til præstekonerne under studieopholdet. Menigheden i Frederikshavn havde et særligt fokus på Kvindeskolen. Efter Frederikshavn har fusioneret med Strandby, har Strandby fortsat et særligt fokus på Kvindeskolen.

## **Letland**

De lettiske menigheder har modtaget tilskud til præsteaf lønning og gennem en årrække fået tilsendt indsamlet tøj.

I øjeblikket mangler der ikke tøj, men hvis der opstår et behov, sender letterne besked med specifikke ønsker, så vi kun indsamler og sender det tøj, der er brug for.

MRIT støtter i øjeblikket ingen faste projekter, da pastor Veras arbejde med skolefritidsordningen er lukket ned.

Vi henstiller fortsat indsamlede beløb til Letland, så vi kan hjælpe, når behov opstår enten hos menighederne eller i Hope Center.

F.eks. var pastor Veras bus brudt sammen i 2024. Bussen bruges bl.a. til at køre folk i omegnen til gudstjeneste og andre aktiviteter i kirkerne og hjælpe med transport til lægebesøg. MRIT betalte for reparationen, så bussen nu kører igen.

Ligeledes kan nævnes, at vi sidste år efter ønske støttede en sommerlejr. Den direkte kontakt til Letland går gennem Aarhus menighed.

## **Indien**

I en hilsen fra december 2024 bragte Indiens Venner gode nyheder fra fritidshjemmet Pipal Chhaya i Delhi og fra vævehal, skole og sundhedsklinik Khariberia i Kolkata.

Pipal Chhaya har nu i 1 år haft skolestatus, idet der er gennemført undervisning for 18 børn i 0. klasse. Planen er at udvide med 1. til 3. klasse. Forældrene betaler et beskedent beløb for børnenes skolegang og undervisningen følger det nationale curriculum. Forældrekontakten prioriteres højt. Skolen er herved med til at løfte børn og familier socialt i området. Indiens Venner hjælper med lærerlønninger og indretning af klasselokaler. I Khariberia er der lykkedes at åbne et sundhedscenter på området. Her ydes gratis hjælp til folk fra lokalområdet. Klinikken har en fastansat sygeplejerske, som er der hver dag, desuden er 2 læger fast tilknyttet. Sundhedscenteret gør en kæmpe forskel for området, hvor adgang til sundhedsydelser er vanskelig. Skolen på området er vokset fra 64 til 95 elever, og der er plan om, at udvide skolen til 4. klasse. Børnene får et måltid mad hver dag. Indiens Venner har hjulpet med opbygning af Sundhedscentret og giver fortsat tilskud til lærerlønninger på skolen.

## **Honduras**

Børnehjemmet Ranacér i Honduras fortsætter med at være et fokusområde for Solrød Frikirke. I det sidste år har der ikke været rejseaktivitet, men der er planer om at gennemføre en teamtur i 2026.

Der er et stort ønske at udvikle relationen med vores venner i Honduras, herunder ved at skabe en mere vedvarende kontakt også i de år hvor der ikke sendes teams afsted. Der er afholdt møder med det specifikke mål at fastholde og styrke forbindelsen til Viva og Ranacér, og det er blevet undersøgt, hvordan dette bedst kan gøres. Der arbejdes aktivt på at finde de

mest hensigtsmæssige måder at sikre en meningsfuld og vedvarende kontakt, så samarbejdet kan udvikle sig på en god og bæredygtig måde.

## Tak

Til sidst vil MRIT sige tak til alle, der på mange forskellige måder har bidraget til arbejdet i det forgangne år. Tak til MK-foreninger og missionsgrupper, der gør en stor indsats gennem deres menighed for at støtte kirken globalt, og for de mange individuelle bidragsydere og engagerede, der er med til at fremhæve vores bedste værdier. Det er opløftende for os alle at mærke solidaritet i vores kristne vidnesbyrd, der udtrykkes bl.a. gennem omsorg og næstekærlighed for mennesker i nød. Med Guds hjælp og vejledning må vi på vores særlige måde fortsat formidle Kristi kærlighed med de gaver og ressourcer, som er blevet betroet os.

På vegne af MRIT,  
Mark Lewis  
MRIT-sekretær

## Noter til MRITs regnskab

Noter:				
1: Af det julekollekt 2024: 68.945 kr.				
2: Fordeling af indtægterne over projekter:	Congo:	Skolebørn		93.365
		Vand/el		117.623
		Sundhedsklinikken (inkl. julekollekt)		69.633
		Familie Flincks ophold i Congo		15.500
		Støtte ved sygdom		57.710
		Støtte til uddannelse		7.708
		Udsatte familier		11.955
		Congo generelt		4.800
		<b>CONGO I ALT</b>	<b>I ALT</b>	<b>378.294</b>
	Letland:	Pastor Vera		19.150
		Hope Center (sommerhøjskolen)		14.475
		<b>LETLAND</b>	<b>I ALT</b>	<b>33.625</b>
	Indien:	<b>INDIEN</b>	<b>I ALT</b>	<b>41.500</b>
	Honduras:	<b>HONDURAS</b>	<b>I ALT</b>	<b>1.500</b>
		<b>PROJEKT-INTÆGTE I ALT</b>		<b>454.919</b>
3: Fordeling projektstøtte Congo				
		Skolebørn		59.051
		Vand/el/tekniker		171.773
		Sundhedsklinikken		92.151
		Bespisningsprogram		10.643
		Familie Flincks ophold i Congo		15.500
		Støtte ved sygdom		57.710
		Støtte til uddannelse		7.708
		Støtte til udsatte familier		11.955
		<b>CONGO I ALT</b>		<b>426.491</b>
4: Fordeling projektstøtte Letland				
		Pastor Vera (bus)		29.921
		Sommerlejr		5.300
		Hope Center		14.475
		<b>LETLAND I ALT</b>		<b>49.696</b>
5: Penge indsamlet i 2024, især julekollekt, alt modtaget på kontoen mellem 02.01.2025 og 03.02.2025				

## MRITs regnskab

<b>Driftregnskab</b>					
<b>Indtægter:</b>	<b>Note</b>	<b>Regnskab</b>	<b>Budget</b>	<b>Regnskab</b>	<b>Budget</b>
		<b>2024</b>	<b>2024</b>	<b>2023</b>	<b>2025</b>
Gaver LL§8a		142.120	140.000	138.170	145.000
Andre gaver, uden skattefradrag		10.952		695	10.000
Tilskud fra andre CVR (MK Strandby)		12.000			12.000
Andre øvrige indtægter (Indiens venner)		40.000	35.000	34.600	40.000
<b>INDTÆGTER I ALT</b>		<b>205.072</b>	<b>175.000</b>	<b>173.465</b>	<b>207.000</b>
Udlødningsmidler, internt		5.150	4.500	4.350	5.000
Sommerhøjskolen		14.475	20.000	19.990	15.000
MBUF offergave		39.576			
Fra menigheder via hovekassen	1	20.292		102.725	
Tilskud fra andre metodistmenigheder	1	179.455	200.000	105.965	200.000
<b>INTERNE INDTÆGTER I ALT</b>		<b>258.948</b>	<b>224.500</b>	<b>233.030</b>	<b>220.000</b>
Renter, pengeinstitutter,		837	500	151	500
<b>INDTÆGTER I ALT</b>	2	<b>464.857</b>	<b>400.000</b>	<b>406.646</b>	<b>427.500</b>
<b>UDGIFTER</b>					
Kollekt videresendt til ekstern (Honduras)				15.000	15.000
Congo	3	426.491	350.000	254.343	350.000
Letland	4	49.696	40.000	44.805	35.000
Indien		47.340	47.500	47.510	41.500
<b>UDELTE GAVER I ALT</b>		<b>523.527</b>	<b>437.500</b>	<b>361.658</b>	<b>441.500</b>
Lejr / weekends / landsmøde		1.258	10.000	9.445	10.000
Annoncer, hjemmeside m.v. (Brochurer)		7.251		0	
Kontingenter		9.853	9.500	9.486	10.000
Gebyrer mv.		3.378	2.000	1.951	3.000
Landsmødedeltagelse (ikke rejse)			2.500	2.475	2.500
Kollekt videresendt internt		3.950			
<b>GENERELLE UDGIFTER I ALT</b>		<b>25.690</b>	<b>24.000</b>	<b>23.357</b>	<b>25.500</b>
<b>UDGIFTER I ALT</b>		<b>549.217</b>	<b>461.500</b>	<b>385.015</b>	<b>467.000</b>
<b>Resultat før reserver</b>		<b>-84.360</b>	<b>-61.500</b>	<b>21.631</b>	<b>-39.500</b>
Reserveret i året		-1.500		-81.500	
Brugt af reserver		70.108		26.013	
<b>RESERVER I ALT</b>		<b>68.608</b>		<b>-55.487</b>	
<b>NETTORESULTAT</b>		<b>-15.752</b>	<b>-61.500</b>	<b>-33.856</b>	<b>-39.500</b>

<b>Statusregnskab per</b>		<b>31.12.2024</b>		<b>31.12.2023</b>
<b>AKTIVER</b>				
Andre tilgodehavender	5	55.402		46.806
Pengeinstitutter		352.319		445.537
<b>AKTIVER I ALT</b>		<b>407.721</b>		<b>492.343</b>
<b>PASSIVER</b>				
<b>EGENKAPITAL</b>				
Egenkapital primo		52.469		86.325
Årets overførte resultat		-15.752		-33.856
<b>EGENKAPITAL I ALT</b>		<b>36.717</b>		<b>52.469</b>
<b>RESERVER</b>				
Reserve Congo		289.334		337.531
Reserve Letland		35.567		51.638
Reserve Indien		41.500		47.340
Reserve Honduras		1.500		
<b>RESERVER I ALT</b>		<b>367.901</b>		<b>436.509</b>
<b>EGENKAPITAL og RESERVER I ALT</b>		<b>404.618</b>		<b>488.978</b>
Andre skyldige omkostninger		3.103		3.365
<b>KORTFRISTET GÆLD I ALT</b>		<b>3.103</b>		<b>3.365</b>
<b>PASSIVER I ALT</b>		<b>407.721</b>		<b>492.343</b>

## 7. Metodisthistorisk Selskab

Årets korte beretning er en tak til de engagerede frivillige der lægger tid og kræfter i arbejdet for at bevare Metodistkirkens historie intakt. Arkivet er til rådighed for personer der ønsker at forske i metodisthistorie og ønsker adgang til de primære kilder.

Ole Birch



## 8. Centralkonferencedelegaternes rapport

### Centralkonferencen 2025

Centralkonferencen 2025 fandt sted i København, 2. – 6. april med delegater fra Metodistkirkerne i Norge, Finland, Letland, Litauen, Ukraine og Danmark, samt repræsentanter fra Metodistkirkerne i det øvrige Europa og USA.

Centralkonferencens opgave er at gøre status over kirkens arbejde indenfor Centralkonferencens område siden foregående Centralkonference. Dertil kommer opfølgning på bestemmelser, som Generalkonferencen 2024 foretog, herunder tilpasning af Kirkeordningens bestemmelser til vore forhold i Nordeuropa. Og endelig at foretage valg af ny biskop, når foregående biskops embedsperiode afsluttes.

Centralkonferencen 2025 var samlet for første gang efter den splittelse, som uenigheder om menneskets seksualitet har medført. I vores område har det betydet, at Metodistkirken i Estland og i Rusland ikke længere er en del af UMC, eller som vi siger på dansk, den internationale Metodistkirke. Vi indledte konferencen med at mødes med den russiske kirke på zoom for endelig godkendelse af, at de træder ud af UMC og fortsætter som en autonom metodistkirke. Dermed er Centralkonferencen blevet så lille, at det er tvivlsomt, om Centralkonferencen kan fortsætte som en selvstændig og selvbestemmende enhed, eller om Centralkonferencen skal fusionere med en eller flere af de andre europæiske centralkonferencer i løbet af kommende periode.

Fra Generalkonferencens bestemmelser blev døren åbnet for at Centralkonferencen kunne fastlægge sin egen politik omkring samkønnet vielse og ordination af praktiserende homoseksuelle, som det hedder på metodist-sprog. Denne mulighed for selvstændige bestemmelser i Centralkonferencen i forhold til den internationale kirke, gav Centralkonferencen videre til de enkelte Årskonferencer indenfor vort område. Det betyder, at kommende Årskonferencer i området kan fastsætte egen politik på området, eller lade det være op til den enkelte præst at bestemme hvem, der kan vies, i den kirke, hvor pågældende præst har vielsesret, og de enkelte præstesessioner bestemme, hvem, der kan ordineres. Det er vist meget godt for os alle, at den nye Kirkeordning har slettet alle de restriktioner, der var i en gammel Kirkeordning, som ikke nåede at være gældende i vores Centralkonference før restriktionerne blev slettet igen.

Centralkonferencen 2025 havde til opgave at vælge ny biskop til afløsning af Christian Alsted, som afslutter sin forlængede embedsperiode på hele 16 år. To nominerede kandidater var opstillet. Alt for længe i forvejen. Valget viste stor støtte til begge kandidater, og længe så det ud til, at det ville blive vanskeligt at få en afgørelse. Afsluttende blev Knut Refsdal valgt, og vi i den danske delegation ønsker biskop Knut tillykke med valget og velkommen til

Metodistkirken i Danmark til et forventet godt samarbejde i de kommende år.  
Tak for det!

En bispevielse er en sjælden fest i kirken. Det sker kun med års mellemrum, fordi der er så langt mellem bispevalgene. Men en stor fest er det, hvor det helt store udtræk finder sted i forkyndelse, koinonia, liturgi og bred økumenisk medvirken. Den inspiration, som bispevielsen bevirker for os alle, er ganske givet det mest betydningsfulde for kirken på en Centralkonference.

Efter bispevielsen må vi ikke glemme Centralkonferencens beslutning om at udsende den afgående biskops adresse til hele kirken, et dokument til inspiration i menigheder og smågrupper, og det ikke mindre inspirerende Lægfolkets adresse, som denne gang var delt mellem tre bidrag, her under et, skrevet og talt af Andreas Morsbøl fra Danmark.

De danske delegater siger tak for tilliden, som blev os vist, da Årskonferencen valgte os til at repræsentere Metodistkirken i Danmark, sammen med Rådsmedlemmerne Ole Birch og Betina Pedersen, og et pænt antal gæster fra den danske Årskonference og Landsledelse.

Shanti Digebjerg, Andreas Morsbøl, Jonatan Steinvig, Thomas Risager, Louise Aaen, Jørgen Thaarup

## 9. Kommissionen for en bedre vej fremad

Rapport til Årskonferencen 2025

Ved årskonferencen 2019 nedsattes ”Kommissionen for en bedre vej fremad” for at fremme muligheden for, at vi kunne blive en fuldt inkluderende kirke. Kommissionen havde mandat til ”at afdække hvilke muligheder de 11 danske metodistmenigheder har for at opnå dette udenfor, eller indenfor, The United Methodist Church, samt, så langt som det er muligt, at vurdere hvilke konsekvenser der er af de forskellige muligheder”.

Siden har årskonferencen på kommissionens forslag udtrykt sit tydelige ønske om, at der må være fuld inklusion i kirken for mennesker med en anden seksualitet og givet sin uforbeholdne undskyldning for den smerte, som kirkens historiske position har forvoldt.

I verdenskirken er der sket et dramatisk skifte. Mange konservative har forladt kirken og ved generalkonferencen 2024 sløjfede alle de formuleringer og paragraffer der hindrede samkønnet vielse og ordination af mennesker med en anden seksualitet. Nu blev det op til de enkelte centralkonferencer hvordan de ville håndtere sagen. Ved den nyligt afholdte centralkonference for Norden, Baltikum og Ukraine blev det besluttet at overføre denne ret til de enkelte årskonferencer.

Vores udgangspunkt er derfor dette; at retten til at bestemme, hvem der kan vies og retten til at vurdere, hvem der kan ordineres igen ligger hos henholdsvis den enkelte præst og hos Rådet for Ordineret Tjeneste og den præstelige session på årskonferencen.

Den danske Årskonference kan med andre ord nu være en fuldt inkluderende kirke, og vores kommission anser derfor, at der ikke mere er brug for den.

Vi foreslår derfor at med afslutningen af denne årskonference nedlægges kommissionen.

Vi takker for at I har betroet os denne opgave.

Anne Haldan  
Julie Bie  
Mark Lewis  
Sandra H. Due  
Ole Birch (Form)

## 10. Rapport fra Ritualbogsudvalget

Ritualbogsudvalget blev nedsat ved årskonferencen 2023 og har afholdt 6 møder siden da. Fra begyndelsen har vi bestræbt os på at orientere os bredt om vores emne. Vi har læst Metodistkirkens hidtidige ritualer grundigt. Vi har foretaget en brugerundersøgelse blandt danske metodistpræster og lægfolk. Vi har haft besøg af Dr. Theol. Jørgen Thaarup, som gav os en indføring i ritualers betydning og plads i kirkens liv og endelig har vi set på ritualbøger fra bl.a. Metodistkirkens internationalt godkendte ritualer i Book of Worship og i den norske metodistkirkes ritualbog.

Den største del af vores tid er dog gået med udarbejdelse af specifikke udkast til reviderede ritualer og helt nye ritualer. Arbejdet har undergået en vis udvikling undervejs, alene af den grund, at vi efterhånden arbejder os ind i en form og et sprog, der stadigt forbedres efterhånden som vi får erfaring med arbejdet.

Af særlig betydning har været arbejdet med et nyt vielsesritual. Metodistkirken i Danmark og kirkens generalkonference har bevæget sig til et sted, hvor vi nu er klar til at foretage samkønnede vielser. For os i ritualbogsudvalget har det store spørgsmål været, hvordan vi skulle konstruere et vielsesritual, der kunne være vielse af både samkønnede og af en mand og en kvinde. Vi har set på to muligheder. For det første at lave et kønsneutralt ritual, der altid var det samme. For det andet at lave et ritual der har udskiftelige dele alt efter hvad der passer til anledningen. Centralt i denne overvejelse har for os stået spørgsmålet om behandlingen af bibelske tekster, der er relevante for ægteskabet. Vi har fundet, at når ambitionen er at lave et kønsneutralt ritual, nødvendiggør det en tillempling af bibelteksterne, der går længere end vi er parate til at gå. Vi har derfor valgt at anbefale biskoppen et ritual, der, ligesom den norske metodistkirkes ritual, har indbyggede valgmuligheder, så det kan bruges, både når en mand og en kvinde skal vies, og når der er tale om en samkønnet vielse.

Vi er ikke færdige med vores arbejde, men til denne årskonference fremlægger vi forslag til en række reviderede og nye ritualer til biskoppens godkendelse, samt fremsætter et forslag om, at vores mandat forlænges med yderligere 2 år for at færdiggøre arbejdet.

Vi foreslår ikke, at der laves en egentlig ritualbog, men at ritualerne findes som pdf-fil på kirkens hjemmeside, hvor alle kan læse dem, og hvorfra man kan printe ved behov. Kirken kan indkøbe pæne omslag til de printede ark.

Følgende ritualer er fremsendt til biskoppens godkendelse.

Dåb af børn	Revideret nadverritual
Dåb af voksne	Alternativt nadverritual
Overhøring	Vielsesritual

Medlemsoptagelse	Ordination af ældste
Bisættelse/begravelse	Indvielse af prøvemedlem
Udsyngning	Urnedesættelse/askespredning

Følgende ritualer vil der blive arbejdet med i den næste periode (hvis forlængelsen af mandatet godkendes).

Kærlighedsmåltid	Forenklet pagtsgudstjeneste
Ordination af diakon	Dåbssøndag
Div. bønner	Den Sociale Bekendelse
Liturgi til skabelsestiden	Sindsro-gudstjeneste
Fredsliturgi	

Ritualbogsudvalget

Anne Hedegaard Haldan, Anne Klitgaard Thompson, Tine Gjessø, Ole Birch

Forslag:

Ritualbogsudvalget forsætter sit arbejde indtil årskonferencen 2027. Mandatet og udvalgets sammensætning forbliver uforandret.

## 11. Afstemning om ændringer i konstitutionen.

Se dokumentet "Explanation to the Constitutional Amendments" på [www.metodistkirken.dk](http://www.metodistkirken.dk).

# C. Metodistkirkens Børne- og Ungdomsforbund

## Dagsorden

### **1. Konstituering**

- a) Dirigent
- b) Sekretær
- c) Stemmetæller
- d) Justeringsudvalg

### **2. Optagelse af nye grupper**

### **3. Godkendelse af indberetning og arbejdsplaner**

### **4. Offergave**

### **5. Godkendelse af forbundets regnskab og budget**

### **6. Forslag**

### **7. Fastsættelse af lokalgruppernes kontingent til forbundet**

### **8. Behandling af fremsætte lovændringsforslag**

### **9. Valg**

- a) Formand og næstformand for MBUF-styrelsen
- b) 6 medlemmer af MBUF-styrelsen
- c) 2 revisorer (samt suppleanter for disse)
- (d) 2 personer til spejderrådet
- f) Forslagskomité

### **10. Fastsættelse af sted for afholdelsen af efterfølgende delegeretmøde**

### **11. Eventuelt**

# MBUF-styrelsens indberetning 2024

*Mathias Alsted og Daniel Steinvig*

I år har vi i MBUF-styrelsen – på baggrund af sidste års udfordringer med afvikling af lejre – bestræbt os på at være mere involveret i afholdelsen af lejre for at sikre os, at de arrangementer, som vi planlagde med rent faktisk ville blive ført ud i livet. Det er vi som MBUF lykkedes med i 2024 – og det er vi i styrelsen glade for! Du kan læse om de nationale lejre som MBUF har afholdt i årets løb i de efterfølgende indberetninger fra arbejdsgrenene. En udfordring ved denne tilgang har dog været, at det har gjort det mere krævende for styrelsesmedlemmer både at lægge energi i lejrene samt arbejde med visioner, strategi og nye ideer. Derfor skal vi i styrelsen se på, hvad der er den rette arbejdsdeling for dem, som vælges ind i styrelsen for det kommende år.

Et af styrelsens centrale fokuspunkter for i år har været at arbejde med, hvordan vi i højere grad har kunnet understøtte det lokale MBUF-arbejde. Det har vi fra styrelsens side gjort på to måder:

- 1) Gennem økonomisk støtte til aktiviteter eller bidrag til ansættelser i lokalforeninger og menigheder. MBUF har i år støttet Søndagsklubben i Vejle og bidraget med støtte til ansættelse af kirke- og kulturmedarbejder, Andrea Karlsen Thaarup i Strandby.
- 2) Gennem samtaler og sparring med ledere i lokalforeninger.

Vi glæder os over samtalerne og de økonomiske samarbejdsprojekter, vi har fået stablet på benene i årets løb. Det er altafgørende for MBUFs ve og vel, at der er aktiviteter, der finder sted ude i lokalforeninger og i og omkring menighederne. Disse aktiviteter er først og fremmest MBUF-aktiviteter, men er også grundlaget for at nationale lejre og fællesskaber kan opstå. Derfor ønsker vi at understrege, at MBUF-styrelsen har i sinde at fortsætte med at støtte op om lokalarbejdet og opstarte flere samarbejdsprojekter. Kunne det være relevant i din lokalforening eller menighed, skal I endelig bare gribe fat i styrelsen til en snak!

Til slut for denne del første del af MBUF-indberetning, skal der lyde en stor tak til alle de frivillige ledere, som giver af deres tid og energi for at skabe skønne MBUF-oplevelser for børn, unge og spejder lokalt og nationalt!

Vi beder om Guds rige velsignelse over MBUF i året der kommer!

## Forslag om permanent dispensation ved valg til MBUF-styrelsen

Foreslået af MBUF-styrelsen, Delegeretmødet 2025

Forslag: Når der af delegeretmødet én gang er givet dispensation til, at person kan blive medlem af MBUF-styrelsen *uden* at være medlem af Metodistkirken i Danmark, skal dispensation ikke gives igen af delegeretmødet i tilfælde at personen ønsker at stille op til styrelsen igen.

### MBUF statistik

<b>MBUF Statistik 2024</b>					
		Ialt	Minikont	U30	30+
Strandby	MS	87,00		60,00	27,00
Strandby	MB	10,00			13,00
Vejle	MB	0,00	24,00	16,00	8,00
Aarhus	MS	17,00		9,00	8,00
København	MU	8,00		5,00	3,00
København	MS	74,00		42,00	32,00
Odense	MU	6,00		6,00	0,00
Odense	MB	7,00		7,00	0,00
Bornholm	MS	25,00		21,00	4,00
Solrød	MBUR	10,00		10,00	0,00
Aarhus	MB	1,00		1,00	0,00
Aarhus	MU	19,00		14,00	5,00
		<b>264,00</b>	<b>24,00</b>	<b>191,00</b>	<b>100,00</b>

<b>MBUF Statistik 2024</b>						
BY	MB	MU	MS	Total	Minikont	Under 30 år
Aarhus	1	19	17	37		24
Bornholm			25	25		21
København		6	74	80		47
Odense	7	6		13		13
Solrød		10		10		10
Strandby	10		87	97		60
Vejle				0	24	16
I alt	<b>18</b>	<b>41</b>	<b>203</b>	<b>262</b>	<b>24</b>	<b>191</b>
<b>Tidligere år</b>						
2023	32	35	213	280	0	178
2022	30	52	219	314	0	235
2021	41	55	224	355	0	222
2020	57	26	222	375	0	250
2019	66	63	249	549		



## MBUF regnskab og budget

		Regnskab 2024	Budgett 2024	Regnskab 2023	Budget 2025	Plan 2026
	<b>Indtægter</b>					
1000-1099	Landskontingent	41.362,50	50.000,00	48.300,00	45.000,00	45.000,00
1206	Gaver og kollekter	100.000,00	100.000,00	123.919,75	10.000,00	10.000,00
1120	kurstilsksud	0,00	3.000,00	0,00	3.000,00	3.000,00
1205	Offergave	39.576,00	35.000,00	33.560,00	30.000,00	40.000,00
	<b>Indtægter ialt</b>	<b>180.938,50</b>	<b>188.000,00</b>	<b>205.779,75</b>	<b>88.000,00</b>	<b>98.000,00</b>
	<b>Udgifter</b>					
2031	Styrelsesmøder	-8.831,70	-8.000,00	-8.415,23	-9.000,00	-9.000,00
2035	Landsmøde	-12.836,37	-10.000,00	-19.657,53	-20.000,00	-10.000,00
2050	Publikationer og Tryk	0,00	-5.000,00	0,00	-2.500,00	-2.500,00
2055	Administration	-4.132,95	-10.000,00	-7.018,57	-7.000,00	-7.000,00
2061	Udvikling af hjemmesiden	0	-3.000,00	0,00	-5.000,00	-3.000,00
2065	Metodiskirken.dk	-140	-5.000,00	0,00	-1.000,00	-1.000,00
2120	Forsikringer	-14354,81	-15.000,00	-32.819,92	-15.000,00	-15.000,00
2125	DUF kontingent	-4500	-4.500,00	-4.500,00	-4.500,00	-4.500,00
2145	Offergave anvendt	-39.576,00	-35.000,00	-35.000,00	-30.000,00	-40.000,00
2151	Bevillinger	0,00	-5.000,00	-15.000,00	-3.000,00	-3.000,00
2153	Kurser	-9.393,25	-5.000,00	0,00	-8.000,00	-8.000,00
2155	Lokal initiativstøtte	-36.000,00	-50.000,00	0,00	-50.000,00	-50.000,00
2161	TUF - Tro, Udvikling, Fælleskab	0,00	-5.000,00	0,00	-5.000,00	-5.000,00
2163	LIW - Lederinspirationsweekend	-9.584,82	-20.000,00	-18.304,93	-15.000,00	-15.000,00
2165	Sensommerfesten	0,00	-20.000,00	0,00	0,00	0,00
2167	Mentorskabsprogram	-5.794,53	-8.000,00	0,00	-8.000,00	-8.000,00
	SOCOD	0,00	0,00	0,00	-10.000,00	0,00
	Taize tur	0,00	0,00	0,00	0,00	-15.000,00
2190	Diverse	-322,00	-5.000,00	0,00	-2.000,00	-2.000,00
	Finansielle udgifter	0,00	0,00	0,00	0,00	0,00
	<b>Udgifter MBUF</b>	<b>-145.466,43</b>	<b>-213.500,00</b>	<b>-140.716,18</b>	<b>-195.000,00</b>	<b>-198.000,00</b>
2352	MU: Påskelejr	376,58	-10.000,00	-18.485,33	-10.000,00	-10.000,00
2353	MU: Leder love	0,00	-15.000,00	-3.827,17	-10.000,00	-10.000,00
2355	MU: Nytårslejr (4)	12.897,68	-15.000,00	230,36	-10.000,00	-10.000,00
	MU: Church Merch	360,00	0,00	5.523,00	0,00	0,00
	MU: EMYC kontingent	0,00	0,00	0,00	0,00	0,00
	<b>Udgifter MU</b>	<b>13.634,26</b>	<b>-40.000,00</b>	<b>-16.559,14</b>	<b>-30.000,00</b>	<b>-30.000,00</b>
2381	MB: Børne- & Betweenlejr	-11.871,69	10.000,00	16.986,12	10.000,00	10.000,00
	MB: BetweenWeekend	0,00	0,00	0,00	-10.000,00	-10.000,00
	MB: Landsråd	0,00	0,00	0,00	0,00	0,00
2384	MB: Inspirationsmateriale	-3.556,66	-2.000,00	-1.539,00	-2.000,00	-2.000,00
2387	MB: KOB kontingent	0,00	-5.000,00	-5.000,00	-5.000,00	-5.000,00
2385	MB: BMK	-17.450,00	-15.000,00	-8.507,00	-15.000,00	-15.000,00
2386	MB: Netværksdag (5)	0,00	-1.500,00	-149,00	-1.500,00	-1.500,00
	MB: Netværk	0,00	0,00	0,00	0,00	0,00
	MB: BÅT (Børns Åndelighed & Tro)	0,00	0,00	0,00	-5.000,00	-5.000,00
	<b>Udgifter MB</b>	<b>-32.878,35</b>	<b>-13.500,00</b>	<b>1.791,12</b>	<b>-28.500,00</b>	<b>-28.500,00</b>
2311	MS: PFT - Patruljeførertræning	-13.985,53	-30.000,00	-11.930,50	-20.000,00	-20.000,00
2315	MS: Seniorarrangement	0,00	-20.000,00	0,00	0,00	-10.000,00
	MS: Sommerlejr	0,00	0,00	0,00	-35.000,00	0,00
2312	MS: Lederaktivitet	0,00	-10.000,00	0,00	0,00	0,00
2314	MS: USB - Urban Scout Battle	0,00	3.000,00	6.360,03	3.000,00	3.000,00
2320	MS: KFUM kontingent	-7.438,56	0,00	0,00	-7.500,00	-7.500,00
	MS: Spejderråd	0,00	0,00	0,00	0,00	0,00
	MS: Sportsweekend	0,00	0,00	0,00	0,00	-10.000,00
	<b>Udgifter MS</b>	<b>-21.424,09</b>	<b>-57.000,00</b>	<b>-5.570,47</b>	<b>-59.500,00</b>	<b>-44.500,00</b>
	<b>Udgifter i alt</b>	<b>-186.134,61</b>	<b>-324.000,00</b>	<b>-161.054,67</b>	<b>-313.000,00</b>	<b>-301.000,00</b>
	<b>Driftsresultat</b>	<b>-5.196,11</b>	<b>-136.000,00</b>	<b>44.725,08</b>	<b>-225.000,00</b>	<b>-203.000,00</b>
9010	Finansielle indtægter	84.715,00	30.000,00	72.278,59	50.000,00	50.000,00
	<b>Resultat efter finansielle indtægter</b>	<b>79.518,89</b>	<b>-106.000,00</b>	<b>117.003,67</b>	<b>-175.000,00</b>	<b>-153.000,00</b>

MBUF BALANCE 31.12.2024					
<b>Aktiver</b>					
Danske Bank 1551 4780064949		578.876,41			
Invest Depot 496761784		887.828,00			
<b>Aktiver i alt</b>		<b>1.466.704,41</b>			
<b>Passiver</b>					
Formue 01.01.2024		1.387.185,52			
Resultat 2024		79.518,89			
<b>Formue 31.12.2023</b>		<b>1.466.704,41</b>			

## Beretning for MB - Metodistkirkens børn



*Amanda Urban, MB-landsleder*

*Ellen Frillerhøj, MB-viceleder*

2024 har været et godt og Gudsvelsignet år i MB-regi.

Vi ser med glæde tilbage på sommerens børne- og betweenlejr med 99 børn og voksne (100 med Gud).

Lejren handlede om superhelte og vores dedikerede ledere og ung-ledere er et ægte hold superhelte. De stod på tæer, for at give børn og betweenens en god oplevelse og for at pege på den sande superhelt - Jesus.

Sommerens børne- og betweenlejr formår at samle trofaste tilbagevendende deltagere og at tiltrække nye, og at gøre det meningsfuldt for hele spændet af deltagere. Børne- og betweenlejren lykkes også med at lade de ældste deltagere vokse ind i at blive ung-ledere, når de når konfirmationsalderen, og derefter at lade dem vokse med opgaven til mere og mere ansvar år for år.

Et andet højdepunkt i året var da vi samledes på BMK - Børnemedarbejderkonferencen i Kolding i efteråret. 12 metodister fra forskellige menigheder mødtes til kvalificeret undervisning og inspiration, som



kommer menighederne derhjemme til gode - i det lokale arbejde med at nå børn og børnefamilier med klart budskab om Guds kærlighed. Det var også med glæde og stolthed, at vi overværede vores MB-præst Anne Thompson som en af hovedtalerne på konferencen. Anne underviste 150 mennesker fra forskellige kirkelige traditioner om børns åndelighed, tro og plads i kirken.

## MS indberetning 2024/2025

*Af Sandra H. C. Due & Philip Ingemansen*



Vi ser tilbage på endnu et udfordrende år. Når det så er sagt – så er det hele jo ikke skidt 😊

Vi har afholdt Spejderskills, ud fra mantraet ”Vi gennemfører, uagtet, hvor mange eller få tilmeldinger vi har” – og således så gjort! Vi havde en fantastisk planlægningsgruppe, som afholdte et meningsfuldt arrangement for deltagerne, der var afsted. Og så havde vi jo dermed også nogle fantastiske deltagere, der virkelig havde nogle gode dage sammen! Vi oplevede også opbakning fra det lokale i

forbindelse med afslutningsbål.

Derudover oplever vi stadig god tilknytning til vores fantastiske spejderarbejde, særligt i Strandby, som oplever god interesse og tilknytning til deres arbejde – særligt Familiespejderne.

Et par dejlige glimt!!! Og vi er meget stolte over den indsats, der leveres i vores lokalgrupper! Af hjertet TAK!

Vi kan dog ikke se os fri fra fortsat at være en smule udfordret.

Vores udfordring er lige nu, at få de unge med. De har svært ved at forpligtige sig til en længevarende opgave.

Det er ikke en udfordring vi skal eller nødvendigvis kan løse – vi skal nærmere se på, hvordan vi håndterer udfordringen og arbejder omkring den.

Vi er begyndt at arbejde anderledes med vores planlægning og vores arbejde med de unge. Vi rækker i højere grad ud til den enkelte, da vi ikke oplever tilknytning, hvis vi spørger bredt.

Det enkelte individ sætter pris på at blive spurgt – og hvis vi tænker på vores sociale velbefindende, som er højaktuelt i dagens Danmark, så er det bare vigtigt, at vores børn og unge, føler sig set og anerkendt.

Vi ser virkelig frem mod sommeren, hvor vi har en planlægningsgruppe i gang med at planlægge nogle fede spejderdage sammen med vores nye tyske venner fra Wesley Scouts. Den bliver afholdt i Strandby, på farmen og indbydelsen er allerede ude på forskellige medier!

Vi glæder os til en lejr, som gennemføres, lige meget hvad!

Vær' beredt, kære spejdere – vær' beredt!



## **Forslag; Forlængelse af stop for valg/genvalg til spejderrådet – revurdering i 2030.**

MS-delegater ved Delegeretmøde 2025, anmodes om at tage stilling til en forlængelse af det midlertidige stop for valg/genvalg til spejderrådet, som blev vedtaget ved Delegeretmøde 2023.

- Det stilles til forslag, at der frem mod delegeretmøde 2030 ikke vælges nye- eller foretages genvalg af medlemmer af spejderrådet.
- Ved delegeretmøde 2030 revurderes forslaget om evt. genoptagelse af valg- og genvalg af medlemmer til spejderrådet.

Forslaget stilles af MS Landschef, Sandra Hørby Clausen Due & MS Vicelandschef, Philip Ingemansen



## Indberetning Metodistkirkens Unge 2025

Af Jeanne Helsinghof og Agnethe Marqversen, forperson og næstforperson for MU

Endnu et år er gået i Metodistkirkens Unge, og vi kan se tilbage på mange fantastiske oplevelser og fællesskaber.

Med energi og gejst fra Påskelejren i 2024 har 2025 allerede budt på en vellykket Nytårslejr, og vi ser frem til endnu flere gode stunder i løbet af året.

I påsken 2024 drog vi med en flok unge mennesker til Göteborg, hvor vi tog del i en masse spændende tiltag i

Equmeniakyrken, øvede os på svenske gloser og oplevede Göteborg fra vores lille hytte, som bekræftede os i, at trængt plads også kan bidrage til hyggen.

Med minder fra det svenske i rygsækken startede vi året 2025 med et brag. Nytåret blev fejret i selskab med de dejligste unge mennesker, der kiggede på en som om man var fra stenalderen, fordi ens fødselsår startede med 19. Det var en fornøjelse uden lige at være omringet af så fjollede, eftertænksomme og



omsorgsfulde unge. I år havde vi FISKER-tema. Det var genialt. Vi var 21 unge samlet for at fejre det nye år med alt fra fiskerløb i regnvejlr til dybe samtaler og

selvfølgelig torskerogn. Lejren var en kæmpe succes, og det var fantastisk at se, hvordan unge fra hele landet mødtes og skabte minder sammen.

Noget af det smukkeste ved at være en del af MU er at se nye ledere træde frem med ildhu og engagement. Vi har i løbet af året været vidner til, hvordan nye kræfter har taget ansvar, bidraget med energi og ført MU videre. Vi er dybt taknemmelige for alt det arbejde, frivillige unge lægger i at skabe de bedste rammer for andre unge i Metodistkirken. Uden jer – ingen MU!

Efter nogle år med et par aflyste lejre og et svingende deltager antal, arbejder vi fortsat på at genetablere og nytænke MU-traditionerne, derfor bliver 2025 endnu et år med nye drømme og initiativer. Vi håber på at fortsætte det stærke fællesskab og blive ved med at skabe rammer, hvor unge kan vokse, finde tro og skabe livslange venskaber.

Tak for endnu et fantastisk år – vi glæder os til alt det, der venter!

## D. Repræsentation i økumeniske fora

### 1. Bibelselskabet

Bibelselskabet har i over 200 år arbejdet for at udbrede bibelen i Danmark på mange forskellige måder.

Man har samtidigt gennem en årrække støttet bibeludgivelser rundt om i verden, hvor kristne mindretal har haft svært ved at få mulighed for at få bibler at læse i. Til dette formål har man en ret omfattende indsamlings virksomhed, hvorigennem man indsamler en hel del penge.

Som et nyt tiltag er Bibelselskabet begyndt at samle ind til arbejde i Ukraine.

Bibelselskabets vision og. Mål formulerer man sådan her:

Bibelselskabets vision er, at det skal være med til både at placere Bibelen og at hæve dens betydning kulturelt, eksistentielt og trosmæssigt såvel i det offentlige rum som for den enkelte.

Man har i 2024 ud over den sædvanlige virksomhed, arbejdet videre på at forberede en ny bibeloversættelse til udgivelse i 2036. Arbejdet blev officielt sat i gang d. 31/5 -24 ved et arrangement på Vartorv i København.

Meget af kontakten udadtil foregår fra selskabets hjemmeside:

[www.Bibelselskabet.dk](http://www.Bibelselskabet.dk), hvor man kan følge med i selskabets aktiviteter, nye udgivelser om bibelen, indsamlinger, man har en brevkasse om bibelen og du kan finde folkekirkens prædiketeksterne til de forskellige søndages prædikener.

Niels Urup Nielsen

## 2. Danske Kirkers Råd

Danske Kirkers Råd er det største fælles økumeniske samarbejde i dansk kirkeliv. **Danske Kirkers Råd (DKR)** skaber samarbejde og relationer mellem 45 kirkelige organisationer og 15 kirkesamfund.

Metodistkirken i Danmark er repræsenteret ved biskop Christian Alsted og distriktsforstander Thomas Risager. Desuden har Jørgen Thaarup varetaget formandsskabet i arbejdsgruppen for **frihed og lige vilkår**.

Danske Kirkers Råd er involveret i arbejdet med **Himmelske Dage**, der næste gang afvikles i Silkeborg den 28.-31. maj 2025. Fra Metodistkirken er Maria Bræstrup Aaskov, Maria Thaarup og Amanda Urban aktive i Himmelske Dage, som nu også kaldes **kirkernes folkemøde**.

I august 2024 var der medlemsmøde i Svenska Kyrkan i København. Dagsordenen bød bl.a. på nyt fra de forskellige arbejdsgrupper, økonomi og kommende møder.

I november 2024 var rådet samlet i **Silkeborg**, hvor en stor del af mødet gik med orientering og besigtigelse af byen, hvor de mange forskellige programmer for **Himmelske Dage** skal foregå. Det bliver stort!

Arbejdet med den nye **trossamfundslov** er blevet fulgt tæt, og i foråret 2025 har Danske Kirkers Råd været særdeles aktive med at skrive hørings svar og holde møder med Kirkeministeriet.

Emil Bjørn Hilton Saggau tiltrådte som ny generalsekretær for Danske Kirkers Råd den 1. februar 2024 og gør et godt stykke arbejde for rådet.

Læs gerne mere om det økumeniske arbejde på hjemmesiden:  
[www.danskekirkersraad.dk](http://www.danskekirkersraad.dk).

Thomas Risager



### 3. Evangelisk Alliance

Evangelisk Alliance er et netværk af danske kirker og kirkelige organisationer, der med vores indbyrdes forskelle har en fælles identitet og en fælles sag: Vi arbejder for at gøre kristen tro og kristen livspraksis kendt og gældende i Danmark. Den væsentligste aktivitet i dette regi er bedeugen i januar, som også fandt sted med forskellige grader af lokalmenigheders involvering rundt om i Danmark.

Det seneste repræsentantskabsmøde fandt sted den 20. april, hvor jeg deltog. Der er altid en eller anden form for teologisk oplæg og diskussion heraf. Dette følges op af generalforsamling. Der er intet væsentligt at berette herfra. Det er værdifuldt at danne netværk med de øvrige kirker og organisationer i EA Danmark.

Næste repræsentantskabsmøde finder sted i Odense, onsdag d. 2. april 2025. Læs gerne om arbejdet i Evangelisk Alliance på hjemmesiden [www.evangeliskalliance.dk](http://www.evangeliskalliance.dk).

Thomas Risager

## E. De sociale institutioner

### 1. Betaniaforeningen i Danmark

Betaniaforeningens formål er at drive sociale institutioner samt yde støtte til alle former for socialt arbejde.

Driften af vores ejendomme kører fortsat stabilt, og vi sørger for løbende renovering og vedligeholdelse, hvilket sikrer os et årligt overskud, som vi kan anvende på uddelinger.

Vi har igen i år haft mulighed for at støtte mange gode tiltag og aktiviteter indenfor vores formålsparagraf. Og vi modtager mange fine mails med opfølgning, så vi hører lidt om, hvilken forskel uddelingerne gør i de enkelte organisationer.

I samarbejde med Betaniahjemmets ledelse og kirkefælleskabet Golgata, er Regnbuen nu renoveret til glæde for boerne. Rummet bruges til mange forskellige aktiviteter. Efter ønske fra Betaniahjemmet er der indkøbt nyt lyd anlæg og der arbejdes med forslag til ny udsmykning.

2024 blev også året, hvor Anders Kyst valgte at træde ud af bestyrelsen efter mange års deltagelse. Vi vil også her benytte anledningen til at takke Anders Kyst for hans store engagement og viden, som bestyrelsen har nydt godt af.

Det har været en stor fornøjelse at arbejde sammen med Anders.

Det glæder os meget, at det har været muligt at finde en meget kompetent afløser - Jonas Robenhagen Hjørne.

#### **Øgadehuset 2024**

I 2024 har vi haft den glæde at flere unge fra kirken er flyttet ind i huset. De tager aktivt del i ansvaret for fællesskabet og tager initiativer både selvstændigt og i samarbejde med bestyrelsen. Det tager tid at skabe fællesskaber, men vi glæder os over initiativerne og tror på, at de vil gøre en forskel.

Ejendommens drift er fortsat tilfredsstillende og god, vi har dog oplevet kortvarig tomgang på enkelte lejemål. Dette skyldes dog primært, at Bestseller, der i mange år har haft en del lejemål til deres trainees, har opsagt lejemål i året. Ikke alle Bestsellers lejemål er opsagt, så vi nyder fortsat at have unge mennesker fra hele verden boende.

Vi søger hele tiden for at optimere lejemålene og renovere ved fraflytninger, hvilket resulterer i attraktive lejemål, som er nemme at genudleje.

Huset som blev gennemrenoveret og ombygget i 2011 trænger nu til mere vedligehold og renovering end tidligere. Dette tages der hånd om.

## **Betaniahjemmet 2024**

Betaniahjemmets livsnerve er aktiviteter og et køkken, der serverer lækker hjemmelavet mad. Menuen tilrettelægges ud fra beboernes ønsker til kosten på de månedlige kost- og beboerrådsmøder på de enkelte etager, og generelt bliver maden rost meget af beboerne.

I de senere år har politikerne på Frederiksberg besluttet at skære ned på driftstilskuddet, hvilket er fortsat i 2024. Vi er derfor udfordret økonomisk, og har skåret ned på ledelse og administration igennem årene. Betaniahjemmets ledelse er nu nede på 4 ledere, og det er det absolutte minimum for at få huset med 60 beboere og døgn bemanning, til at fungere.

På grund af besparelserne er der implementeret et grønt, gult og rødt serviceniveau, så dagens serviceniveau er synligt for beboere og pårørende. Vi har ligeledes defineret, hvad vi ikke kan nå / ikke nå, når der er grøn, gul eller rød plan.

Der er foretaget en del tilsyn i 2024 – sundheds faglige, såvel som Brand- og arbejdsmiljøtilsyn. Alle tilsyn er godkendt uden anmærkninger.

Kolonihavehuset i Skovlunde er fortsat til stor glæde for beboerne. Kolonihave huset er med til at give mening og ansvarsfølelse... der er ting der skal laves, og man kan hjælpe med at klippe græs, klippe hæk, feje, og male lidt træværk – små praktiske ting som giver indhold og mening.

Der moderniseres løbende på Betaniahjemmet, til trods for at driftsoverenskomsten med kommunen er meget stram. Modernisering skyldes løbende tilskud fra Sandvangs Fond. I 2023 og 2024 er der således kommet nye møbler og gardiner til fællesrummene på de 4 etager, samt nye møbler i spisestuen, til stor glæde for beboerne.

Trods økonomiske udfordringer har Betaniahjemmet formået at fastholde den unikke kultur, med plads til den enkelte beboer, fællesskab og højt aktivitetsniveau, omfavnet af højt fagligt plejeniveau og omsorg.

På bestyrelses vegne

Peter Fredsby og Jeanette Holm

*Betaniaforeningens regnskab findes som pdf-dokument på [metodistkirken.dk](http://metodistkirken.dk).*

## 2. Sonja og Albert Henry Sandvangs Fond

### Sandvangs fond Legetarliste 2024

Ansøgnings titel	Ansøger	Beløb
Reepa, Nepalprojekt 212 - støtte til aktiviteter på ældrehjem i Nepal, jvf. ansøgning	D. Just	35.000 kr
Tilskud til inventar - Spisestue	Betaniahjemmet	327.714kr
Total		362.714 kr

På bestyrelsens vegne

Peter Fredsby

3. marts 2025

*Se det fulde regnskab og revisionsrapport på [www.metodistkirken.dk](http://www.metodistkirken.dk)*

### 3. Metodistkirkens Sociale Arbejde.

Det er med stor glæde og taknemmelighed, at vi kan bringe beretningen for Metodistkirkens Sociale Arbejde (MSA) i 2024. Vores formål ifølge vedtægterne er at udøve velgørende, socialt og missionerende arbejde. I praksis betyder det, at vi hjælper mennesker i en udsat livssituation, at vi tilbyder sociale aktiviteter og netværk og modvirker ensomhed, og at vi viser Guds kærlighed gennem alle vores aktiviteter. Vi har et omfattende socialt arbejde ud fra hovedkontoret i København, men vi rækker også ud i resten af landet i samarbejde med de lokale metodistmenigheder.

#### Landsdækkende aktiviteter:

Et landsdækkende socialt arbejde, som kan opmuntre, inspirere og støtte lokale initiativer, er vigtigt for os, og vi har med glæde fulgt udviklingen af de lokale menigheders engagement og aktiviteter. MSA's arbejde er fortsat landsdækkende med aktiviteter i alle fem regioner; i Strandby og Frederikshavn (Nordjylland), i Århus (Midtjylland), i Vejle og Odense (Syddanmark), i Solrød (Sjælland) og endelig i København og Rønne (Hovedstaden).

Behov og aktiviteter har været forskellige i de enkelte byer i løbet af året. Fællesnævneren for hele landet er fortsat et stigende behov for hjælp og støtte til socialt udsatte og svært stillede mennesker, som bl.a. også omfatter ukrainske flygtninge; modtagere af julehjælp og anden økonomisk støtte; børn, teenagere og unge, som er hjulpet med på lejr- og ferietilbud; enlige og eneforsørgere, som er blevet tilbudt sociale netværksaktiviteter; støtte til seniorarbejdet gennem Sommerhøjskolen på Solborg. MSA har bidraget økonomisk til flere lokale tiltag, og vi ønsker fortsat at bakke endnu mere op om menighedernes lokale indsatser.

I 2024 blev MSA's landsdækkende uddeling af julehjælp pludselig udfordret: Vi søgte Social- og Boligstyrelsen om knap kr. 500.000 og modtog en bevilling på kr. 43.300. I vores nød rakte vi ud med en akut ansøgning til Betaniaforeningen, som helt ekstraordinært bevilligede kr. 300.000. Og herfra rullede snebolden: Vi modtog private bidrag på kr. 133.500, Social- og Boligstyrelsen tildelte os to ekstrabevillinger à godt kr. 78.300, og via Solrød Frikirke fik vi tilskud fra Kirkernes Integrations Tjeneste på kr. 39.900. Sidst, men ikke mindst, modtog vi en særbevilling fra UMCOR Global Ministries på kr. 56.500 til juleuddeling blandt Ukrainske flygtninge i København. Juleuddelingen blev igen en realitet! På landsplan blev det til 685 uddelinger af fødevarer og/eller gavekort til en gennemsnitlig værdi af ca. kr. 1.000, heraf 510 uddelinger til trængte børnefamilier og resten til enlige eller familier uden børn.

I 2024 var det en særlig glæde for ansatte og frivillige i MSA, at vi, ved hjælp af en generøs donation fra LEGO Charity på 550 æsker, også kunne give en flot æske LEGO til alle julehjælpsmodtageres børn i aldersgruppen 5-14 år. Herudover så vi endnu engang med taknemmelighed, hvordan private givere samlede ind til julegaver til børn, og at frivillige over hele landet bidrog til at gøre julen til hjerternes fest for særligt udsatte familier.

#### Aktiviteter i Hovedstaden:

I MSA i København har vi dagligt haft omkring 40 spisende gæster i Café Den Varme Stue og ca. 50 til bespisningerne tirsdag og torsdag i vinterhalvåret, mens lørdagscafeen har samlet mellem 80-95 personer ugentligt i de fem vintermåneder. I cafeen såvel som ved bespisningerne har der sideløbende været daglige maduddelinger, og vi mærker i dette arbejde, som i mange andre af landets sociale tilbud, at der er en stigning af gæster med psykiske udfordringer.

I 2024 har vi desuden videreført indsatserne med "MSA familiefredage" med fællesspisning og program for børn og voksne samt "MSA krea-cafe". Disse tiltag er særligt målrettet udsatte familier og enlige forsørgere og medvirker til at etablere sociale fællesskaber for MSA's venner.

Blandt MSA's faste og veletablerede aktiviteter kan også nævnes de to bofællesskaber for tidligere hjemløse, som vi støtter til at opbygge en ny tilværelse, og vores ungdomskollegie med optagelse af unge studerende fra hele landet. Kollegiet er et "socialt kollegium", hvor studiemiljøets fællesskab og deltagelse i det sociale arbejde går hånd i hånd. Fra kontoret og cafeen tilbyder MSA desuden dagligt rådgivning, vejledning, samtale og støtte, bad og tøjuddeling samt økonomisk hjælp til diverse fornødenheder. Endelig har vi i cafeens lokaler huset over 240 mødeaftner for Gamblers Anonymous, Debtors Anonymous, Addictive Eaters Anonymous, Sexaholics Anonymous samt to støttegrupper under Depressionsforeningen, som er kommet til i 2024.

#### MSA's organisation:

Den brede vifte af sociale aktiviteter og tilbud blev gennem året bakket op af godt 130 frivillige medarbejdere samt volontører og praktikanter, og herudover har MSA lønnede medarbejdere svarende til ca. 6,5 årsværk fordelt på 17 fuldtids- og deltidsansatte.

Som organisation oplever MSA stadig større krav til professionaliseret administration, og i 2024 har vi bl.a. lanceret en ny og mere overskuelig hjemmeside, der lever op til de formelle krav til vores eksterne kommunikation. Herudover har vi arbejdet med en effektivisering af brugen af

IT-systemer og interne arbejdsgange, og dette arbejde fortsættes i det kommende år.

#### Økonomi:

I 2024 havde MSA samlede indtægter på kr. 8,8 mio. og brugte ca. kr. 4,3 mio. til sociale aktiviteter. De sociale aktiviteter er delvist finansieret via offentlige og private tilskud på kr. 1,2 mio. samt kr. 133.500 i gavebidrag.

Den største del af det sociale arbejde er dog fortsat finansieret af indtægter fra MSA's udlejningsejendomme. MSA har derfor i 2024 haft et særligt fokus på opgradering af vores ejendomme i Holbæk og Vig (Solborg). Der vil også i de kommende år blive arbejdet på at sikre det økonomiske grundlag for vores sociale arbejde gennem en sund forvaltning og ejendomsdrift.

MSA kom ud af regnskabsåret med et tilfredsstillende resultat på kr. 5.691.

Likvide beholdninger udgør kr. 5,2 mio. (kr. 9,9 mio. i 2023), hvor faldet fra 2023 skyldes de nævnte investeringer i MSA's ejendomme, hvor der bl.a. er skiftet tag på Fjordbakken i Holbæk til knap kr. 3,6 mio. Der er i desuden anvendt godt kr. 1,1 mio. af hensættelser til vedligehold, og ved årets afslutning er der yderligere hensættelser på i alt kr. 3,5 mio. til vedligeholdelse af ejendomme, og det forventes, at der vil blive investeret yderligere i ejendommene i 2025.

Der er ultimo 2023 modtaget nye offentlige vurderinger af MSA's ejendomme. Ejendomsvurderingerne er imidlertid stadig foreløbige, hvorfor de ikke er medtaget i årsregnskabet for 2024.

I 2024 besluttede Gentofte Kommune at nedlægge en række daginstitutioner på grund af et faldende børnetal. Heriblandt var Hellerup Vuggestue, som gennem mange år har lejet sig ind i MSA's ejendom på Sofievej i Hellerup. Gentofte Kommune og Hellerup Vuggestue opsagde derfor i 2024 lejemålet på Sofievej, og i forbindelse med fraflytningen blev der indgået et reetableringsforlig, som resulterede i en ekstraordinær indtægt til MSA på kr. 850.000.

MSA's bestyrelse vedtog i 2024 at sætte ejendommen til salg, idet der ikke umiddelbart ses en fremtidig udlejningsmodel, som vil være i tråd med MSA's kerneaktiviteter. I 2024 blev der derfor indledt en salgsproces med et lokalt ejendomsmæglerfirma, idet der håbes på et salg i løbet af 2025.

#### Konklusion og tak:

MSA's sociale indsats har haft betydning og sat aftryk i mange menneskers liv i 2024. Vi bliver mødt af stor taknemmelighed for det engagement og den støtte, rummelighed og omsorg, som mennesker føler sig omsluttet af i MSA's aktiviteter i hele landet. Denne tak skal bringes videre til alle menigheder, bidragsydere, bestyrelsen, medarbejdere og frivillige, der har båret med i 2024.

Tak for jeres tid, indsats og engagement, som på forskellig vis bidrager til, at vi kan tilbyde et fællesskab, hvor mennesker kan føle sig mødt og hjemme. Vi tror på, at vi sammen gør en stor og meningsfuld forskel.

*Præst & adm. Leder, Klaus Hønnicke, administrationschef, Mariann Uhrlund Due og bestyrelsesformand, Alice Morsbøl.*

<b>MSA Udgifter til sociale aktiviteter</b>		
	Året 2024	Året 2023
Løn	1.814.968	1.076.455
Kursus- og rejsegodtgørelse	13.298	24.256
Administrationsbidrag	235.596	944.000
Konsulent honorar	0	4.000
Revisor honorar	42.125	57.750
Husleje	519.600	498.000
Nyanskaffelser	139.325	55.554
Varme	57.630	18.000
Vand	5.404	0
El	14.426	43.318
Tilsyn	0	3.488
Rengøring	14.819	6.830
Husholdning, basisudgifter	563.786	601.715
Vedligeholdelse	32.061	17.563
Kontorhold	1.242	588
Kontingent/abonnement	3.633	3.633
IT-omkostninger	7.453	14.233
Telefon	4.826	4.146
Repræsentation	7.341	600
Annoncer og PR	17.365	16.583
Aviser, tidsskrifter, litteratur	17.542	19.221
Uddelinger *)	755.922	1.186.730
Aktiviteter	58.748	63.945
Autodrift	6	1.279
Transport	2.430	2.046
Forsikringer	0	1.000
Porto og gebyrer	18.804	6.654
<b>Sociale aktivitetet i alt</b>	<b>4.348.349</b>	<b>4.671.586</b>
*) Fald i uddelinger fra 2023 til 2024 skyldes, at Social- og Boligstyrelsen i 2023 uddelte et ekstra tilskud til uddeling af vinterhjælp, som ikke blev gentaget i 2024		



<b>Metodistkirkens Sociale Arbejde</b>		
<b>Regnskab 2024</b>		
	Året 2024	Året 2023
<b>Sociale Aktiviteter</b>		
Indkomne bidrag, tilskud mv.	1.333.198	1.409.858
Øvrige Indtægter	217.005	246.514
Lejeindtægter bofællesskaber	256.299	261.038
	1.806.502	1.917.409
Udgifter til sociale aktiviteter *	-4.348.349	-4.671.586
	-2.541.848	-2.754.177
<b>Udlejningsejendomme</b>		
Lejeindtægter, udlejningsejendomme	6.070.178	6.063.253
Øvrige indtægter	850.000	0
Driftudgifter udlejningsejendomme	-3.211.424	-2.846.212
Afskrivning, ombygning	-430.977	-311.173
	3.277.777	2.905.869
<b>Administration</b>		
Administrationsindtægter	444.520	1.504.000
Administrationsudgifter	-1.229.824	-1.662.226
Afskrivning, driftsmidler	-37.008	-55.514
	-822.312	-213.740
<b>Resultat før finansielle poster</b>	<b>-86.383</b>	<b>-62.048</b>
<b>Finansielle poster / Øvrig drift</b>		
Finansielle indtægter	92.073	71.216
Finansielle udgifter	0	-1.758
Andre driftsindtægter	0	0
	92.073	69.458
<b>Resultat før hensættelser</b>	<b>5.691</b>	<b>7.411</b>
Hensat til vedligeholdelse af ejendomme	0	0
<b>Årets resultat</b>	<b>5.691</b>	<b>7.411</b>

<b>MSA Balance pr. 31-12-2024</b>		
	31/12 2024	31/12 2023
<b>Aktiver</b>		
Udlejningsejendomme	34.400.000	34.400.000
Ombygning Sofievej	0	281.057
Kloak Solborgen	391.511	421.626
Tagprojekt - Fjordbakken	3.474.309	0
Andre anlæg, driftsmateriel og inventar	0	37.008
<b>Anlægsaktiver</b>	<b>38.265.820</b>	<b>35.139.692</b>
Andre tilgodehavender	164.803	26.400
<b>Tilgodehavender</b>	<b>164.803</b>	<b>26.400</b>
Obligationer, frie midler	3	3
Likvide beholdninger	5.228.185	9.877.047
<b>Likvide beholdninger</b>	<b>5.228.188</b>	<b>9.877.050</b>
Omsætningsaktiver	5.392.991	9.903.450
<b>Aktiver i alt</b>	<b>43.658.811</b>	<b>45.043.143</b>
	31/12 2024	31/12 2023
<b>Passiver</b>		
Uddelingsreserver	38.252.327	38.246.632
<b>Egenkapital</b>	<b>38.252.327</b>	<b>38.246.632</b>
Anden gæld	1.914.008	2.153.035
Hensat til vedligeholdelse	3.492.476	4.643.476
<b>Kortfristede gældsforpligtigelser</b>	<b>5.406.484</b>	<b>6.796.511</b>
<i>Gældsforpligtigelser i alt</i>	5.406.484	6.796.511
<b>Passiver i alt</b>	<b>43.658.811</b>	<b>45.043.143</b>

## 4. Willeruplund

Den Selvejende Institution Willeruplund

Willeruplunds formål er på kristent grundlag at støtte arbejdet og indsatsen for familier, børn og unge i Odense og på Fyn gennem Metodistkirkens arbejdsgrøne.

Udlejningsvirksomheden til Odense Kommune fungerer godt. I 2024 har vi igen kunnet støtte mange gode formål inden for børne- og ungearbejdet.

I 2025 forventer vi at kunne yde hjælp i samme omfang

På bestyrelsens vegne

Shanti Digebjerg

*Willeruplunds reviderede regnskaber findes på [www.metodistkirken.dk](http://www.metodistkirken.dk).*

## 5. Idrætsefterskolen Lægården

### **Bestyrelsens beretning for Idrætsefterskolen Lægården 2024**

Det er med stor glæde og taknemmelighed, at vi kan gøre status på endnu et godt år på Idrætsefterskolen Lægården, hvor elevholdet 24/25 i skrivende stund går ind i de sidste måneder af ET ÅR I BEVÆGELSE med alt hvad dertil hører af venskaber, masser af fysisk aktivitet, tid til faglig fordybelse og personlig udvikling.

Fra bestyrelsens side oplever vi et godt og tæt samarbejde med skolens ledelse og ansatte om, at vi til stadighed kan udbyde et relevant efterskoletilbud med fokus på, at den enkelte elev gennem positiv udvikling og i det forpligtigende samvær med andre udvikler selvværd til gavn for dem selv og fællesskabet. Dette gøres ved hele tiden at have fokus på udvikling af den daglige pædagogiske praksis.

Vi oplever fortsat, at der er et øget behov for et pædagogisk fokus på elevernes sociale- og personlige trivsel i løbet af efterskoleåret. Samtidig oplever personalet og ledelsen, at dialogen og samarbejdet med forældrene har ændret karakter og omfang de seneste år. Begge dele vil fortsat være i fokus i det kommende år.

Bestyrelsen vil gerne i denne sammenhæng sende en stor anerkendelse til skolens personale for en stor og passioneret indsats – I sætter værdifulde spor i unge menneskers liv! Der skal ligeledes lyde en stor tak til elever og forældre for jeres engagement og opbakning.

Skoleåret 23/24 er gennemført med 182,875 årselever mod 181,425 i 22/23, hvilket bestyrelsen anser som tilfredsstillende og som en følge af personalets store opmærksomhed på elevernes trivsel.

Set med økonomiske briller blev årets resultat et overskud på DKK 730.361 mod et budgetteret overskud på DKK 558.000. Den primære årsag til det forbedrede resultat er jf. ledelsesberetningen at der på tidspunktet for udarbejdelsen af budgettet var stor usikkerhed omkring forsyningspriserne.

Bestyrelsen anser årets resultatet som meget tilfredsstillende.

Pr. 31.12.23 var skolens likvide beholdning DKK 8.306.909.

Lægårdens strategi er blandt andet, at skolen skal blive ved med at være attraktiv, så eleverne oplever den som et godt sted at leve og lære. Et sted, hvor man bliver inspireret til at suge til sig, nyde fællesskabet og bidrage til det. Vi følger selvfølgelig den politiske udvikling på uddannelsesområdet tæt. Vi er bevidste om, at præmisserne for at drive efterskole ændre sig i de kommende år med afskaffelsen af 10. kl., som vi kender den. Vi er dog fulde af fortrøstning over, at vi, indenfor de nye politiske rammer, stadig kan drive efterskole med afsæt i vores værdier og til gavn for de unge mennesker.

Der skal fortsat, på tværs at ledelsen, skolens personale og bestyrelsen, arbejdes mod det fælles mål om at have en skole, som tilbyder et udviklende miljø med øje for den enkeltes personlige udvikling og realisering af det faglige potentiale. Det omfatter både de fysiske faciliteter og det miljø, som ledelse, lærere og et øvrige personale er med til at opbygge.

I forhold til de fysiske aktiviteter har vi jf. ledelsesberetningen har Hovedbygningen vores opmærksomhed, og der arbejdes med en renoveringsplan.

Tak til jer alle, der er med til at gøre Idrætsefterskolen Lægården til en attraktiv efterskole nu og i fremtiden.

På vegne af bestyrelsen

Anne Grethe Mathiasen, Bestyrelsesformand

## **Ledelsesberetning**

### **Årets økonomiske resultat**

Årets resultat blev et overskud på DKK 730.361 mod et budgetteret overskud på DKK. 558.000. Resultatet er således DKK 172.361 bedre end budgetteret. Pr. 31.12.2024 udgør skolens egenkapital DKK 39.535.484. Bestyrelsen anser resultatet for meget tilfredsstillende.

Den primære årsag til det forbedrede resultat er at udgiften til el er lavere end budgetteret. På tidspunktet for budgettets udarbejdelse var der usikkerhed omkring elpriserne og der blev derfor budgetteret meget forsigtigt.

Skolens likvide beholdning er ved årets udgang DKK 8.306.909, hvilket er DKK 30.521 højere end ved udgangen af 2023. Likviditetsgraden er på 110,4%. Der forventes ingen likviditetsproblemer det kommende år.

I skoleåret 2023/2024 opnåede vi 182,875 årselever mod 181,425 årselever i skoleåret 2022/2023, hvilket vi anser for tilfredsstillende. Vi har fortsat stor opmærksomhed på at fastholde elevernes trivsel og lysten til efterskolelivet gennem vores kontaktlærerordning og tætte samarbejde med forældrene.

Vi har fortsat stor fokus på at udvikle skolens fysiske rammer, så vi hele tiden er en attraktiv skole, som vores elever og personale er glade for og stolte af.

I 2024 har vi lavet en tilbygning til pedellageret (koldlager), som er aktiveret med DKK 664.788.

Der er aktiveret forbedringer af nyt tag samt solceller på Hal 2. I alt beløber dette sig til DKK 1.357.242.

Desuden er der anskaffet en ny Airtrack til vores springcenter og nye musikinstrumenter til opbygning af et nyt musiklokale på skolen.

### **Usikkerhed om fortsat drift (going concern)**

Der er ikke væsentlig usikkerhed om skolens fortsatte drift.

### **Usikkerhed ved indregning og måling**

Der er ikke væsentlig usikkerhed ved indregning og måling.

### **Usædvanlige forhold**

Der er ikke usædvanlige forhold i regnskabet.

### **Begivenheder efter regnskabsårets afslutning**

Der er ikke indtruffet betydningsfulde hændelser efter regnskabsårets afslutning.

### **Forventninger til det kommende år**

Skolen er helt fyldt op de kommende skoleår. Tilmeldingssituationen for de kommende år er også rigtig god og der er venteliste på de fleste linjer.

Vi skal dog fortsat styrke markedsføringen, så de unge i vores målgruppe har et godt kendskab til Idrætsefterskolen Lægården, inden de skal vælge deres fremtidige efterskole. Vi skal fortsat stå stærk i konkurrencen om fremtidens efterskoleelever.

Minimering af antal elever som afbryder efterskoleopholdet undervejs, er også et vigtigt parameter for os. Vi ønsker at alle vores elever skal føle sig taget af, og føle sig hjemme på Lægården, også selvom der kan komme udfordringer på den ene eller anden måde i tilværelsen.

I 2025 fortsætter udviklingen af skolens fysiske rammer. Hovedbygningen har vores store opmærksomhed og der arbejdes med en renoveringsplan, så den kan stå flot i mange år frem og være et aktiv for skolens drift. Desuden tages udeområdet rundt om Hovedbygningen med i en helhedsløsning for at denne del af skolen, bliver mere inspirerende som et rekreativt område.

Der er for 2025 budgetteret med et overskud på DKK 745.000.

#### **Væsentlige økonomiske forbindelser med andre institutioner, der modtager offentlige tilskud**

Skolen har ikke væsentlige økonomiske forbindelser med andre institutioner, der modtager offentlige tilskud.

#### **Tilskud til inklusion af elever med særlige behov i den almindelige undervisning (almene efterskoler)**

Idrætsefterskolen Lægården har i 2024 modtaget DKK 578.029 i inklusionstilskud. Dette tilskud er baseret på elever fra skoleåret 2022/2023. Skolens inklusionstilbud i 2024 er baseret på 30 elever i skoleåret 23/24 samt 20 elever i skoleåret 24/25. Indtægterne herfor vil indgå i skolens årsregnskab for henholdsvis 2025 og 2026.

Inklusionsforanstaltningerne er tilpasset den enkelte elevs behov og består i undervisningsdifferentiering og holddannelse, som er en naturlig del af skolens tiltag med henblik på at inkludere eleverne. Dette suppleres med ekstra undervisning, lektiehjælp, støtte i den almindelige undervisning, tolærerordning, undervisning på særlige hold og kompenserende it-støtte.

Nogle elever har behov for særlig støtte udover undervisningssammenhænge bl.a. til overblikdannelsen i samværssituationer. Denne støtte gives i form af ekstra støtte fra kontaktlærere.

Derudover er der efter behov givet støttende psykologsamtaler hos skolens egen psykolog. Skolens psykolog giver desuden supervision til de lærere, der har inklusionselever.

Forud for skolestart udarbejder skolen skriftlige individuelle inklusionsplaner for samtlige inklusionselever. Planen drøftes med eleven og forældrene ved skoleårets start og evalueres løbende efter behov og som minimum ved skolehjem samtalerne. Forud for evalueringerne med eleven og forældrene har lærerne i samarbejde vurderet elevens udbytte af inklusionstilbuddet.

## Resultatopgørelse

Note		2023 DKK	2022 DKK
1	Statstilskud	11.947.240	11.388.494
2	Skolepenge (elevbetaling m.v.)	19.802.670	19.278.415
3	Andre indtægter og tilskud	1.897.974	791.720
	<b>Omsætning i alt</b>	<b>33.647.884</b>	<b>31.458.629</b>
4	Lønomkostninger	-13.562.869	-13.594.254
5	Andre omkostninger	-3.370.537	-3.341.303
	<b>Undervisning i alt</b>	<b>-16.933.406</b>	<b>-16.935.557</b>
6	Lønomkostninger	-1.229.947	-1.112.558
7	Andre omkostninger	-6.134.414	-5.569.827
	<b>Ejendomsdrift i alt</b>	<b>-7.364.361</b>	<b>-6.682.385</b>
8	Lønomkostninger	-2.516.341	-2.511.311
9	Andre omkostninger	-1.949.378	-1.997.507
	<b>Kostafdeling i alt</b>	<b>-4.465.719</b>	<b>-4.508.818</b>
10	Lønomkostninger	-1.093.735	-1.209.827
11	Andre omkostninger	-1.763.247	-1.803.245
	<b>Administration m.v. i alt</b>	<b>-2.856.982</b>	<b>-3.013.072</b>
	<b>Omkostninger i alt</b>	<b>-31.620.468</b>	<b>-31.139.832</b>
	<b>Resultat før finansielle poster</b>	<b>2.027.416</b>	<b>318.797</b>
12	Finansielle omkostninger m.v.	-424.872	-492.603
	<b>Finansielle poster i alt</b>	<b>-424.872</b>	<b>-492.603</b>
	<b>Årets resultat</b>	<b>1.602.544</b>	<b>-173.806</b>
13	<b>Årets resultat eksklusiv særlige poster</b>	<b>1.866.772</b>	<b>-173.806</b>



AKTIVER		31.12.23	31.12.22
Note		DKK	DKK
14	Grunde og bygninger	55.230.669	56.778.424
15	Udgifter til igangværende byggeri	168.358	0
16	Inventar og udstyr	985.910	912.659
17	Bus, traktorer og andre køretøjer	419.953	535.321
<b>Materielle anlægsaktiver i alt</b>		<b>56.804.890</b>	<b>58.226.404</b>
<b>Anlægsaktiver i alt</b>		<b>56.804.890</b>	<b>58.226.404</b>
18	Tilgodehavende skolepenge	277.753	291.076
19	Andre tilgodehavender	106.449	313.882
20	Periodeafgrænsningsposter	164.345	135.746
<b>Tilgodehavender i alt</b>		<b>548.547</b>	<b>740.704</b>
21	<b>Likvide beholdninger</b>	<b>8.337.430</b>	<b>6.607.143</b>
<b>Omsætningsaktiver i alt</b>		<b>8.885.977</b>	<b>7.347.847</b>
<b>Aktiver i alt</b>		<b>65.690.867</b>	<b>65.574.251</b>

<b>PASSIVER</b>		31.12.23	31.12.22
Note		DKK	DKK
22	Egenkapital i øvrigt	38.805.123	37.202.579
<b>Egenkapital i alt</b>		<b>38.805.123</b>	<b>37.202.579</b>
23	Realkreditgæld	18.304.880	20.051.415
24	Periodiseret anlægstilskud	440.403	460.663
<b>Langfristede gældsforpligtelser i alt</b>		<b>18.745.283</b>	<b>20.512.078</b>
Næste års afdrag på langfristede gældsforpligtelser		1.746.536	1.733.316
26	Anden gæld	2.703.421	2.570.900
27	Periodeafgrænsningsposter	3.690.504	3.555.378
<b>Kortfristede gældsforpligtelser i alt</b>		<b>8.140.461</b>	<b>7.859.594</b>
<b>Gældsforpligtelser i alt</b>		<b>26.885.744</b>	<b>28.371.672</b>
<b>Passiver i alt</b>		<b>65.690.867</b>	<b>65.574.251</b>

## F. Forslag

### 1. Forslag til udtalelse vedr. USAID

*Forslaget er fremsendt af Georg Kronborg Christensen, som er medlem af Jerusalemskirken, Metodistkirken i København.*

Misbilligelse

Vi i Metodistkirken(årskonference) føler anledning til at udtrykke vores dybe beklagelse over forlydender om nedlukning af USAID. Denne nedlukning vil betyde væsentlig forværring af forholdene for mange af verdens fattigste og vi finder den jo mere grotest og chokerende, fordi den annonceres af en af de rigeste mennesker i verden - fra et af de rigeste lande , USA.

## G. Valg og nomineringer

### 1. Valglisten

#### **Nomineret af landsledelsens:**

Evangelisk Alliance  
Thomas Risager

Dansk Missionsråd  
Missionssekretæren (Mark Lewis)

Sonja og Albert Henry Sandvangs Fond  
Jens Kamp Hansen

#### **Forslagskomitéens forslag:**

Interne revisorer  
Carsten Thomsen  
Jens Kamp Hansen

Lægmedlemmer – Landsledelsen  
Mogens Flinck Hansen

Præst – Landsledelsen  
Ole Birch  
En mangler

Lægmedlem – Suppleant – Landsledelsen  
Michael Wichmann

Præst – Suppleant – Landsledelsen  
Anne Thompson

Metodistkirkens Internationale Tjeneste  
Béatrice Wittlinger  
Lillian Ærenlund Larsen

Metodisthistorisk Selskab  
Christian Juhl Mølgaard

Danmarks Økumeniske Kvindekomite  
Bente Aalbæk Jensen

Suppleant – Det Danske Bibelselskabs repræsentantskab  
Karen Brogaard

Betaniaforeningen i Danmark  
Mathias Aaen  
Kathrine Holm  
Jonas Robenhagen Hjørne

Sonja og Albert Henry Sandvangs Fond  
Kathrine Holm - Indstilles af bestyrelsen for Betaniahjemmet, Frederiksberg

Sonja og Albert Henry Sandvangs Fond  
Peter Fredsby - Indstilles af Betaniaforeningen i Danmark

Metodistkirkens Sociale Arbejde, Centralmissionen  
Peter Michael Nielsen  
Povl Brendes

Metodistkirkens Sociale Arbejde, Centralmissionen – Formand  
Alice Morsbøl

Metodistkirkens Sociale Arbejde, Centralmissionen – nomineret af Solrød Frikirke  
Søren Hansen

Metodistkirkens Sociale Arbejde, Centralmissionen – nomineret af  
Jerusalemskirken  
Kirsten Hastrup

Idrætsefterskolen Lægården  
Celia Regitze Nyhus-Kornum  
Kirsten Hastrup

Idrætsefterskolen Lægården – Suppleant  
Vakant

Willeruplund Odense  
Shanti Digebjerg  
Rune Hejli Lomholt

## 2. Valg af forslagskomité

## H. Orientering

## I. Præste-, højtids- og afslutningssession

1. Præstesession
2. Præsentationer og tak
3. Konferencens årsrapportering vedr. præsterne.
4. Hvor skal næste konference holdes?
5. Eventuelt
6. Afslutning