

# LANDSMØDEGUIDE

for

METODISTKIRKENS 114. DANSKE ÅRSKONFERENCE

og

METODISTKIRKENS BØRNE- OG UNGDOMSFORBUNDS  
DELEGERETMØDE



## Odense inviterer på Landsmøde

Kendetegn: Landsmødet afholdes hvert eneste år med tilbagevendende genkendelige elementer. Denne gang er det menigheden i Odense som står for tilrettelæggelsen og inviterer landskirken med til Lægårdens fine rammer. Håbet er at tage så meget af alt det kirken i Odense er, med til Holstebro: eksempelvis når det gælder sang og musik.

Temaet for dagene bliver “kendetegn” når vi spørger hinanden hvad kendetegner os som kirke? Og hvad vil vi gerne være kendt for fremadrettet? I den sammenhæng glæder vi os blandt andet til lørdag aften hvor Charlotte Thaarup vil holde et foredrag med samme titel.

Velkommen fra Odense

Hanne Vestergaard, Amanda Urban, Thomas Risager & Maria Aaskov



# Indhold

Program	3
Årskonferencens dagsorden	4
Forkortelser	5
Landsledelsens og kabinettets indberetning	6
Hovedkassens regnskab og budget	15
Kurérforlagets regnskab	17
Statistik og nøgletal	18
Rådet for ordeneret tjeneste	25
Methodistkirkens Råd for International Tjeneste (MRIT)	23
MRIT regnskab	26
Methodistkirkens landsarkiv	16
Idrætsefterskolen Lægården	28
Betaniaforeningen. (For regnskab se metodistkirken.dk)	54
Willeruplund. (For regnskab se metodistkirken.dk)	53
Sandvangs Fond. (For regnskab se metodistkirken.dk)	53
Methodistkirken Sociale Arbejde og regnskab. (Se metodistkirken.dk)	49
Forslag til vedtægtsændring MSA	51
MBUFs delegeretmødes dagsorden	35
MBUF Indberetning	36
MBUF Forslag til delegeretmødet	39
MBUF Statistik for 2023	44
MBUF Regnskab og budget	45
Methodistkirkens Repræsentation i Økumeniske Udvalg	47
Centralkonferencens Råd. (For regnskaber se metodistkirken.dk)	56
Biskoppens rapport	59
Kommissionen for en bedre vej fremad	46
Generalkonferencedelegaternes rapport. (Se metodistkirken.dk)	61
Vedr. nominering til biskopsvalg	62
Vejledning vedr. personvalg	68
Valglisten	72

# Landsmødets program

## **Fredag den 17. maj**

Præsternes session

18.00 Aftensmad

19.30 Åbningsgudstjeneste

20.30 Lægårdens generalforsamling, herunder kaffe

Tilbud om sport

## **Lørdag den 18. maj**

07.30 Morgenmad

08.30 Morgenandagt

09.15 Forhandlinger, herunder kaffe

12.00 Frokost

13.15 Forhandlinger

15.15 Kaffe

15.45 Forhandlinger/MBUF

18.30 Aftensmad

20.00 Foredrag med Charlotte Thaarup "Kendetegn"

21.30 Aftenkaffe

Tilbud om sport

## **Søndag den 19. maj**

08.30 Forhandlinger herunder morgensang, kaffe

12.00 Frokost

13.15 Festgudstjeneste m. Gospelkoret Nardus

15.15 Kaffe

15.45 Workshops

18.00 Festmiddag

20.00 Aftenprogram

21.30 Aftenkaffe

Tilbud om sport

## **Mandag den 20. maj**

07.30 Morgenmad

08.30 Morgenandagt

09.15 Forhandlinger, herunder kaffe

12.00 Frokost

13.15 Forhandlinger m. sendelse

15.15 Kaffe

Afrejse

# Årskonferencens dagsorden

## A. Konstituering

1. Indledning
2. Navneopråb
3. Organisering af konferencens arbejde
4. Hilsner
5. Eventuelt

## B. Beretninger, regnskaber, forslag og budgetter.

1. Metodistkirkens Ledelse (Kabinet og Landsledelse)  
Indberetning, regnskab og budget  
Forslag
2. Statistikken
3. Kurérforlaget
4. Rådet for Ordineret Tjeneste
5. Metodistkirkens Råd for International Tjeneste  
Indberetning og regnskab
6. Metodistkirkens Børne- og Ungdomsforbund  
Indberetning og regnskab
7. Metodisthistorisk Selskab
8. Metodistkirkens repræsentation i økumeniske udvalg
  - a. Bibelskabet
  - b. Danske Kirkers Råd
  - c. Evangelisk Alliance
  - d. Dansk Missions Råd (Ingen rapport i år)
  - e. Den Økumeniske Kvindekomité (Ingen rapport i år)
9. Centralkonferencens Råd  
Regnskab for areakassen. (metodistkirken.dk).  
Regnskab for biskopskassen. (metodistkirken.dk).  
Regnskab for centralkonferencekassen. (metodistkirken.dk).  
Regnskab midler for wesleyansk teologi. (metodistkirken.dk).  
Likvide midler. (metodistkirken.dk).
10. Biskoppens rapport
11. Kommissionen for en bedre vej fremad
12. Rapport fra Generalkonferencedelegaterne
12. Nominering af biskopskandidater

## **C. De sociale institutioner.**

1. Betaniaforeningen i Danmark  
Indberetning og regnskab
2. Sonja og Albert Henry Sandvangs Fond  
Regnskab
3. Metodistkirkens Sociale Arbejde  
Indberetning og regnskab  
Forslag om vedtægtsændringer
4. Willeruplund  
Indberetning og regnskab

## **D. Forslag**

## **E. Valg og nomineringer**

1. Valglisten
2. Valg af forslagskomité

## **F. Orientering**

## **G. Præste-, højtids- og afslutnings-session**

1. Præstesession
2. Præsentationer og tak
3. Konferencens årsrapportering vedr. præsterne.
4. Hvor skal næste konference holdes?
5. Eventuelt
6. Afslutning

# Forkortelser

AL: Alkoholpolitisk Landsråd	MBUR: Metodistkirkens Børne- og Ungdomsråd (lokalt)
B&U: Børn og Unge	MK: Metodistkirkens Kvindeforbund
BMK: Børne Medarbejder Konference	ML: Metodistkirkens Landsledelse
BoD: Book of Disciplin	MM: Metodistkirkens Musikarbejde
CC: Centralkonferencen	MNYC: Metodistkirkens Nordiske Ungdomsråd
CCC: Centralkonferencens Råd	MS: Metodistkirkens Spejdere
CEC: Conference of European Churches	MSA: Metodistkirkens Sociale Arbejde
CPCE: Community of Protestant Churches in Europe	MU: Metodistkirkens Ungdomsarbejde
DDB: Det Danske Bibelselskab	NEECC: Northern Europe and Eurasia Central Conference. (Vores centralkonference)
DF'er: Distriktsforstander	NEEBoD: Northern Europe & Eurasia Book of Discipline of The United Methodist Church
DKR: Danske Kirkers Råd	NKT: Netværk for kristen tænkning
DM: Delegeretmøde	3k-uddannelsen: ProfessionsBachelor i Kristendom, Kultur og Kommunikation
DMR: Dansk Missions Råd	PFT: PatruljeFørerTræning (MS)
DUF: Dansk Ungdoms Fællesråd	ROT: Rådet for Ordineret Tjeneste
DØK: Dansk Økumenisk Kvindekomite	SOCD: School Of Congregational Development
EA: Evangelisk Alliance	THS: Teologiska Högskolan, Stockholm (Teologisk Højskole, Stockholm)
ECOM: European Commission on Mission	TUF: Tro Udvikling Fællesskab (weekend for tidligere konfirmander)
EMC: European Methodist Council	UMC: United Methodist Church
EMYC: Metodistkirkens Europæiske Ungdomsråd	UMTSE: United Methodist Theological Seminaries Europe
Euroasien (I Metodistisk sammenhæng) Tadsjikistan, Kirgisistan, Turkmenistan, Hviderusland og Den Russiske Føderation.	ÅK: Årskonference
GBCS: General Board of Church and Society	
GBHEM: General Board of Higher Education & Ministry	
GC: Generalkonferencen	
GCAF: General Council on Finance and Administration	
IL: Idrætsefterskolen Lægården	
KIT: Kirkernes Integrations Tjeneste	
LL: Landsledelsen (Kirkens)	
LPK: Landspatruljekonkurrence (MS)	
MB: Metodistkirkens Børnearbejde	
MBUF: Metodistkirkens Børne- og UngdomsForbund	

# Landsledelsens beretning for Metodistkirken i Danmark 2023

## En nytårshilsen

Langt de fleste danskere sidder foran fjernsynet nytårsaften kl. lidt i 18 og venter på dronningens nytårstale - fremover bliver det kongens nytårstale. Nytåret er en naturlig tid til fest, eftertanke, refleksion, drømme og bøn for årene, der er gået, og årene, der kommer.

Metodistkirkens landsmøde tjener helt det samme formål. Det er tid til fest, eftertanke, refleksion, drømme og bøn, når vi sammen skyder det nye år i gang. Og som optakt til denne fest og det nye år vil vi i Landsledelsen og Kabinettet med vores 'nytårstale' give et bidrag til den fælles refleksion, samtale og forhåbentligt også aktion, som hører sådan et landsmøde til.

### Vi kommer ikke fra Mol, men Dur!

Et godt sted at søge inspiration, når man sådan ved indgangen til et nyt år bevæger sig ud i at reflektere over fremtiden, er i Bibelen. Her kan vi i Det Gamle Testamente læse, hvordan Israels folks ledere, præster og andet godtfolk blev bortført til et eksil i Babylon. Et sted, som var fremmed for dem. I en by, som de intet ønske havde om at være i. Det var ukendt land, ukendte skikke, og de var langt væk fra alt det, de kendte, og langt borte fra det sted, templet i Jerusalem, hvor deres tro kunne udfolde sig. Nu skulle de få deres liv, drømme og forkyndelse til at fungere under nye vilkår og forudsætninger, som til at begynde med i alt fald, så helt umulige ud. En situation, som vi som danske metodister i et sekulariseret og individualiseret samfund måske kan nikke genkendende til.

I Jeremias' Bog læser vi, hvordan Jeremias sender et brev til de landflygtige i Babylon. Her opfordres de landflygtige til at leve livet på trods. "Byg huse, få børn" skriver Jeremias til dem. I dag vil vi nok sige noget i retning af, at de skulle få det bedst mulige ud af situationen. Selvom det ikke ser ud, som de havde håbet på. I samme kapitel forsikrer Jeremias de landflygtige om, at Gud ikke har glemt dem: "Jeg ved, hvilke planer jeg har lagt for jer," siger Herren, "planer om lykke, ikke om ulykke, om at give jer en Fremtid og et Håb." (Jer. 29:11)

Når vi løfter historien om eksilet i Babylon frem, er det ikke for at melodien på landsmødet skal være i mol og melankolsk – tværtimod ønsker vi den i dur og glædesbetonet. Når vi i dag kigger tilbage på historien, så er de 70 år i eksilet i Babylon en af de perioder, som har haft den største positive indflydelse på udviklingen af jødedommen, som vi kender den. Det minder os om, at Gud så sandelig var med i både optur og nedtur og altid ser det større billede. Det minder os om, at Gud er med os også i Danmark i 2024.

Det er vores faste overbevisning, at selvom vi ikke som Metodistkirke i Danmark er der, hvor vi måske havde håbet at være, så er vi måske i en periode, hvor vi finder tilbage til kernen af, hvem vi er, og hvorfor vi er her. Sådan skete det i hvert fald for jøderne i Babylon. For Gud var ikke færdig med at bruge dem, og Gud er ikke færdig med at bruge os.

### Vores kerne er også relevant i dag

Hvad er så denne kerne i fortællingen om den danske metodistkirke?

Dansk metodismes historie begynder faktisk også med en slags eksil. Det var skandinaviske udvandrere, som mødte metodistkirken, da de, måske af nød, forsøgte at finde et nyt liv i det Amerika, hvor drømmene og håbet var stort. Her mødte de en kirke, som var helt anderledes end den, de kendte hjemmefra. Meget ofte var det kirken, som hjalp mennesker med diverse fornødenheder, efter at have brugt alt, hvad man ejede, på billetten til den nye tilværelse.

Kirken viste socialt ansvar og omsorg. Det var i kirkerne, at nye venskaber blev skabt, og netværk blev dannet. I metodistkirkerne sang man af hjertets lyst, og det var for mange med til at flytte troen på den nådige Gud, hans forekommende nåde og helliggørelsen dybt ind i hjertet. Præsterne og lægprædikanterne talte et sprog, som mennesker forstod, når de forkyndte om Jesus, som led, døde og opstod for os alle. De var i stand til at gøre Guds nåde konkret, så mennesker kunne leve deres liv ud fra løfterne om Guds kærlighed. Mennesker, som kom i forbindelse med metodisterne, blev forvandlet af Guds kærlighed. De begyndte at leve som kristne, der var frigjorte og myndiggjorte mennesker, der var med til at tage ansvar for deres lokalsamfund.

Det var disse skandinaviske metodister, som i begejstring for denne nye teologi, sangene, og denne nye måde at være kirke i øjenhøjde, sendte præsten Christian Willerup tilbage til Danmark, hvor han i 1858 oprettede den første danske metodistkirke. De fleste af os kender historien om kirken, der midt i et af de mest socialt belastede områder i hovedstaden vakte kæmpe opmærksomhed med sit omfattende sociale arbejde, den levende forkyndelse, den begejstrede menighed. Og vi ved, hvordan metodismen i de kommende 50 år spredte sig, byggede institutioner og i den grad gjorde en forskel i det danske samfund.

Det er vores historie, men det er også vores DNA, vores kerne, som lægger kimen til den grundfortælling, vi står med i dag.

Tiden i dag er en anden end den gang metodismen kom til landet, men vores teologi, forkyndelse, kirker, trosfællesskaber, aktiviteter, sang og musik bærer stadig på de samme fascinerende og fantastiske værdier. Gud kalder stadig en kirke som vores til at være en stemme i Danmark. Vi har en unik teologi, der både har en fod i himlen og på jorden. En teologi og en nådesforkyndelse, som hele tiden udfordrer os til at tage hænderne op af lommen og række ud til mennesker omkring os.

Mennesker i dag er nysgerrige på Gud og har lige så stort behov for at møde Guds nåde, som i alle tider. Mange længes efter mening og troen på noget større end dem selv i en individualistisk kultur med trivselskrise. Sjældent bliver troen dog forbundet med kirke, ligesom længslen ikke finder ro i højtravende og kompleks teologi. Det viser behovet for, at dagens metodister i langt højere grad kommer på banen med vores livsnære forkyndelse og levende trosfællesskaber.

Med andre ord er vi overbeviste om, at der er grobund og interesse for metodismen. Derfor er det også tid til at vise, hvem vi er:

**VI ER KENDT FOR KÆRLIGHED**  
**VI ER OG SKABER VENNER FOR LIVET**  
**VI GØR VERDEN TIL ET BEDRE STED**

### Hvad så nu?

Med styr på både fortid og nutid er spørgsmålet ved indgangen til et nyt år altid: "Hvad så nu?" Det er tydeligt, at vi har en række udfordringer foran os, som kræver, at vi, som vores kerne og grundfortælling kalder os til, er kirke på nye måder i øjenhøjde med mennesker, der i dag er både inden og uden for vores fællesskaber.

Når det handler om pengene, så gælder det groft sagt i alle menigheder, at størstedelen af udgifterne er finansieret gennem medlemsbidrag, og at 20% af medlemmerne betaler 80% af disse udgifter. Det er ikke en ny udfordring, men vi bliver nødt til at italesætte det på en nutidig måde. Først og fremmest at bøn, engagement og økonomi hænger sammen, så åndelighed er forbundet med at ofre til kirkens fællesskab og Guds arbejde.

Vi må dog også overveje, om en økonomi baseret på frivillighed kan eller bør danne grundlag for vores fremtidige virke. Kan vi finde nye finansieringsformer, der måske også kan frigive ressourcer, så kirke, i overensstemmelse med grundfortællingen, i højere grad handler om



mennesker og mindre om bygninger? Kunne f.eks. fonde og lejeindtægter spille en større og mere central rolle i en fremtidig og bæredygtig økonomi?

Overalt kæmper foreninger med at finde frivillige, som vil tage ansvar. Det gælder også i Metodistkirken. Vi må derfor spørge os selv, om måden, vi engagerer frivillige på i dag, fortsat er den bedste, eller om vi skal finde på nye indgange og roller for frivillighed?

Dette gælder særligt, da mange unge er tilbageholdende med at engagere sig forpligtende, både når det kommer til økonomi og tid. Det er ikke en kritik af de unge, men en konstatering af, at vi ikke i dag i tilstrækkelig grad formår at finde rum til at engagere den næste generation af frivillige og ledere. Det må vi kunne finde en løsning på.

Det er dog mindst lige så tydeligt som udfordringerne ovenfor, at Gud fortsat bruger Metodistkirken i Danmark til at nå mennesker med budskabet om Jesus Kristus. Det går måske ikke altid så hurtigt, som vi drømmer om, men det sker! Kirken lever! Det understreges også ved, at Gud fortsat kalder mennesker ind i nye tjenester som frivillige, ledere og ansatte.

Vi er kirke i en sekulariseret tid, hvor mange har den opfattelse, at kristendommen er uden relevans for dem. Vi kan dog konstatere, at danskernes mentale sundhed er udfordret, og hvad nu hvis en sund åndelig forankring i tro og i et kristent fællesskab var en del af løsningen?

Vi tror, at en sekulariseret og måske ligefrem post-kristen kultur har behov for det håb Metodistkirkens grundfortælling tilbyder gennem en nærværende og nutidig forkyndelse af Guds nåde som altid først og størst. En nåde som er fundamental og giver dybde, mening og sammenhæng i tilværelsen.

De visioner og udfordringer er, hvad der optager os i Landsledelsen og Kabinettet i 2024. På et fundament af grundfortællingen, der indeholder kernen til vores eksistensberettigelse, vil vi arbejde for en bæredygtig kirke, der også i mange år fremover forkynder og viser Guds nåde og kærlighed i øjenhøjde.

### **Godt nytår og velkommen til Landsmøde 2024**

Nu er det tid til landsmøde. I al eftertænkning og glæde, i drømme og bøn, i fest og refleksion. Gud er med os, og han går med os ud i fremtiden. I hans lys ser vi lys.

Må landsmødet 2024 blive en oplevelse af Guds nærvær, en inspirerende og fællesskabsbyggende tid. Må drømme og visioner vokse frem, og må Guds velsignelse hvile over landsmødet og alle metodistkirker i Danmark.

Gud bevare jer allesammen.

*// På vegne af Landsledelsen og Kabinettet  
Formandskabet*

*10. april 2024*

# 2023 i Metodistkirken i Danmark

2023 har været et begivenhedsrigt år for Metodistkirken i Danmark med små og store ændringer. Nedenfor finder du landsledelsens resumé af udvalgte overskrifter til orientering.

## Kirken på landsplan

### Ny organisering i landsledelsen

Landsledelsen har i 2023 og foråret 2024 arbejdet med, hvordan man i højere grad kan frigive ressourcer til udvikling, visions- og inspirationsarbejde til gavn for landskirken og vores menigheder i en tid, hvor store spørgsmål og udfordringer kræver at blive adresseret. Denne proces har affødt, at Landsledelsen fra årskonferencen 2024 overgår til en udvalgsbaseret organisering, der gennem 6 udvalg også vil gøre det tydeligere for ikke-landsledelsesmedlemmer, hvem der varetager Landsledelsens forskellige opgaver.

- *Formandskabet* - Formand Hanne Engbjerg er kontaktperson og udvalget tager sig af ledelsen af landsledelsen samt repræsentation af kirken såvel indad som udad til.
- *Visionsudvalg* - Næstformand Christoffer Madsen er kontaktperson og udvalget arbejder med grundfortællingen og kirkens øvrige visionsarbejde.
- *Økumeni og internationale relationer* - Karen Brogaard er kontaktperson og udvalget tager sig af relationerne og møderne med økumeniske og internationale samarbejdspartnere såvel i som uden for Metodistkirken.
- *Kommunikation* - Konferencelægleder Bettina Pedersen er kontaktperson og udvalget tager sig af at koordinere kommunikationen såvel internt som eksternt i Metodistkirken i Danmark.
- *Landsmøde* - Årskonferencesekretær Ole Birch er kontaktperson og udvalget tager sig i samarbejde med MBUF af landsmødet.
- *Økonomi og administration* - Mogens Hansen er kontaktperson og udvalget varetager landsledelsens økonomiske og administrative opgaver og er fungerende finanskomité omkring hovedkassereren. Herudover tager udvalget sig af kontakt til myndigheder, bygninger, juridisk spørgsmål og it.

Vi håber denne opdeling vil styrke såvel landsledelsesarbejdet som de enkelte menigheder, og man er altid velkommen til at kontakte en af udvalgene, hvis man har noget på hjerte, som man ønsker udvalget skal arbejde med.

Ved tvivl om hvem den enkelte henvendelse skal rettes mod kontaktes formandskabet ved kontakt til formand Hanne Engbjerg, som vil koordinere.

### Love og regler

Regeringen barsler med en ny lov om trossamfund i Danmark og Kirkeministeriet er særdeles opmærksom på både vores regnskaber og ikke mindst vores vedtægter, som de har synspunkter på.

Metodistkirken er ikke alene om at opleve Kirkeministeriets nidkærhed. Derfor er Danske Kirkers Råd særdeles opmærksomme på området, og der er jævnligt dialog med Kirkeministeriet. Formanden for arbejdsgruppen Frihed og Lige Vilkår er pastor Jørgen Thaarup. Gennem Jørgen Thaarup følger vi dette tæt.

### Corona

Som kirke er vi fortsat ramt af senfølger efter nedlukningerne i form af vigende tilslutning til gudstjenester, ungdoms- og spejderlejre. Nogle har fået nye vaner og oplevelsen er, at der er blevet længere mellem den enkeltes deltagelse i bl.a. gudstjenester. Heldigvis bliver der langt de fleste steder udvist stor opfindsomhed i forhold til at få lavet kontaktskabende aktiviteter. Det er en glæde at se, at mange af vores kirker har udadvendte og nutidige profiler og aktiviteter.

## Institutioner og arbejdsgrøner

Ligeledes er MSA kommet på landkortet idet mange af vores menigheder uddeler julehjælp, og mange menigheder er i samarbejde med MSA begyndt at tænke over, hvordan man kan gøre en social forskel lokalt.

Vi glæder os også over samarbejdet med MBUF omkring pilotprojektet "Giv det Videre," som er et oplæg til nyt discipelskabs og mentorprogram.

## Kirkens enhed i Nordeuropa

Efter flere års meget svære og konfliktfyldte samtaler var det en glæde at centrale ledere og distriktsforstandere kunne samles i Riga i begyndelsen af oktober. Som mange ved, har Metodistkirken i Estland forladt The United Methodist Church, og nu var tiden kommet til at tale om fremtiden for Metodistkirken i Norden, Baltikum og Ukraine. Det var ikke en besluttende forsamling, idet beslutninger om alt dette finder sted på Centralkonferencen i april 2025. Her var der dog plads til samtale blandt ledere af det daglige arbejde i kirken. Det var opmuntrende af være en del af. Vi havde gode åbenhjertige samtaler og det er klart, at selvom vi ikke er enige om, hvordan man håndterer vielser af mennesker med samme køn, så ønsker man at give hinanden frihed til, at de enkelte lande selv kan finde vej i dette, mens man samtidigt udtrykker et stærkt ønske om, at man fortsat vil være sammen i Metodistkirken i Norden, Baltikum og Ukraine. Med andre ord kan vi tilsyneladende rumme hinandens forskelligheder, fordi der er så meget mere, vi er fælles om.

## Økonomi

Lønnen til de ansatte præster følger lønreguleringen pr. april 2024 hos moderniseringsstyrelsen. Ved fortrykkets deadline var tallene endnu ikke offentliggjort. Løntallene forventes at kunne fremlægges på Landsmødet.

Medlemsbidraget til hovedkassen hæves i 2025 med 30 kr. til 420 kr. for bekendende medlemmer. For døbte medlemmer over 18 år hæves medlemsbidraget med 15 kr. til 210 kr.

Menighedernes del af pensionspræmien for de ansatte præster stiger i 2025 til 13%. Ovenstående ændringer følger Årskonferencens beslutning i 2021.

Inflationen har i det forgangne år ligeledes presset udgifterne op hos samtlige af vores menigheder. Det er væsentligt at have for øje, når medlemmer overvejer deres bidrag for det kommende år.

## Personalia

Metodistkirken i Danmark er velsignet med mange dygtige og ihærdige ansatte og frivillige. Hertil er det en særlig stor glæde at opleve, at Gud kalder mennesker ind i den ordinerede tjeneste, så vi bevarer en positiv tilgang af dygtige nye præster. Det har vi behov for. Vi glæder os over vores præsters tjeneste, forkyndelse, og vidnesbyrd gennem livet. Ved den pastorale session er der følgende præsters tjeneste som skal markeres:

### Pensionering

Pastor Charlotte Thaarup, som blev ordineret til tjenesten i 1979 og senest har haft udnævnelse som kirkeleder for Region Syd i Equmeniakyrkan i Sverige, afslutter sin tjeneste for at indtræde i et pensioneret forhold til årskonferencen.

### Jubilæum

Pastor Knut Bjarne Jørgen, som blev ordineret til tjeneste i 1964, kan i år fejre 60-års jubilæum som præst.

Pastor Finn Uth, som blev ordineret til tjeneste i 1974, kan i år fejre 50-års jubilæum.

### Dødsfald

Diakon Elsebeth Bjerno, som blev indviet til prøvemedlem i 2023, afgik ved døden d. 7. februar 2024. Vi vil mindes Elsebeth Bjerno med taknemmelighed og huske hendes nærmeste familie, venner og menighed i forbøn.

### Biskop Christian Alsted

Christian Alsted blev valgt til biskop i februar 2009 og afslutter sin tjeneste i maj 2025, hvilket betyder at årskonferencen 2024 er den sidste, som ledes af Christian Alsted som vores biskop. Det kan godt være at ordet stolthed ofte bruges i overflod, men vi er nu engang umådeligt stolte af vores biskop og den ihærdige tjeneste, som biskop Alsted har givet kirken. Vi skylder dig stor tak.

## **Landet rundt**

### **Rønne**

I Rønne på Bornholm finder man klippefast tro hos den lille menigheds medlemmer. Her nyder mange godt af menighedens spejderarbejde og samlingspunktet Mad & Fællesskab. Man har et enormt godt ry på hele øen.

### **Solrød**

Livsglæden spirer frem og skinner klart i Solrød Frikirke. Her er et spirende musikarbejde omkring lovsangsband og gospelkoret Jakobs Ladder. I Solrød samles mange børn, og unge mennesker i menigheden er med til at tage ansvar. Der er et omfattende socialt arbejde, som også involverer god kontakt med flygtninge. Der er grobund for Guds riges udbredelse, idet der er en stor kontakthflade.

### **København**

I Hovedstaden når Jerusalemskirken gamle tårn næsten himlen. Her er der mange ugentlige aktiviteter med bl.a. spejder og to velrenommerede gospelkor. Flotte gudstjenester med god forkyndelse i det smukke rum, hvor orgeltonerne kan bruse helt op i de høje hvælvinger. Her er velfungerende smågrupper, og man når på ny børnefamilierne med de nye familiegudstjenester. Mange forpligtelser er dog bundet op i det store flotte hus, hvor store vedligeholdelsesopgaver anes i horisonten.

Søndag eftermiddag samles Copenhagen International Methodist Church i Jerusalemskirken. Først er der søndagsskole med gedigen bibelundervisning for hele menigheden, før man fejrer den egentlige gudstjeneste med lovsang og en menighed, som er engageret i forkyndelsen med kommentarer og opmuntrende tilråb til prædikanten undervejs.

På Frederiksberg ligger kirkens plejehjem, hvor Metodistkirken har både præst og regelmæssige gudstjenester for beboerne. Men her er også nyt liv, idet Golgata-fællesskabet hver anden søndag eftermiddag indbyder til gudstjeneste og fællesskab. Golgata er ikke formelt en menighed i metodistkirken. Fællesskabet består af mennesker, som eksperimenterer med kirke på nye måder og til inspiration for vores kirke. Bag dette ligger en klar vision om at blive et kirkefællesskab for Frederiksberg. Der kommer også en dag, hvor der ikke længere skal drives plejehjem i den store ejendom. I lyset af det, er det en fin ting at have et godt fællesskab i bygningen, når den en dag skal finde et nyt formål.

### **Odense**

På Fyn fylder gospelmusikken meget. I Odense er de to gospelkor igen fuldt besatte med sangere, som nyder musikken og hinanden. Korene har mange anledninger til at synge ude af huset, og kirken er kendt for sin gospelmusik. Det er som om, at senfølgerne efter covid endeligt er overvundet. Der er godt gang i gudstjenesterne, og man oplever igen, at der næsten hver søndag er nye mennesker til gudstjenesterne. Det er fortsat en høj prioritet at være til stede i det digitale rum med online gudstjenester og stor indsats på hjemmesider og SOME.

## Vejle

Midt i Vejle centrum ligger den smukke kirkebygning med det spektakulære tårn. Menigheden er godt i gang og har stor succes med en proces, hvor man lukker kirken op og bliver en større del af byen. Her er man aktivt i samarbejde med de lokale erhvervsdrivende i særligt Vissingsgade, hvor bygningen er placeret. Det er meget spændende at se, hvor denne åbenhed fører hen. Søndagsklub, gospelkor, seniortræf, inflationshjælp og ikke mindst julemarked er alt sammen noget, som giver nye kontakter. De trofaste ledere i Vejle løber stærkt, og det er en udfordring at få posterne besat for fremtiden.

## Aarhus

Smilet er bredt i Aarhus, hvor nye ideer udvikles og afprøves i et højt tempo. Gospelmusikken har en central plads i kirken, og der er en del gudstjenester, hvor gospelmusikken er bærende bl.a. sammen med brunch. Man holder Tro & Tapas og samles også til natkirke. I Aarhus har man god kontakt til universitetsmiljøet og et studentersegment er ved at forme sig i menigheden.

## Esbjerg

Helt mod Vest i Esbjerg finder vi en fin kirkebygning i Norgesgade. Kirken bruges ikke, idet menigheden på stedet ikke ser sig i stand til at fortsætte arbejdet. Gode kræfter har været igangsat for at finde interne eller eksterne folk, som vil kunne bruge lokalerne til at gøre godt – dog uden held. Bygningen er dog fortsat disponibel i det omfang, at en håndfuld mennesker, som føler Guds kald til at være fællesskab på nye måder i Esbjerg. Ellers må vi med stor ærgrelse erkende, at tiden er kommet til at realisere bygningen.

## Holstebro

Fortsætter vi op langs Vestkysten kommer vi til i Holstebro. Vi hører larmen fra mange teenagere, som har et år i bevægelse på vores idrætsefterskole Lægården. Ud over idrætten og en lang krammer ønsker man også at præsentere eleverne for kristendommen. Desværre er der aktuelt ikke nogen præst udnævnt til skolen.

I Holstebro finder vi også en lille, men meget trofast menighed, som indbyder til gudstjenester, der afholdes i menighedssalen på Lægården.

## Strandby og Frederikshavn

I Nordjylland finder vi Nordens største Metodistkirke, Strandby Metodistkirke. Strandby og Frederikshavn Metodistkirker er ved årsskiftet fusioneret, så man har samlet kræfterne og ledelsen i Strandby. Kirkebygningen og præsteboligen i Frederikshavn er solgt. Det ugentlige arbejde i Frederikshavn med 60+, café og fællesspisninger fortsætter. Strandby Metodistkirke er en del af byens liv og hverdag. Man har godt fat i byens børn med spejderarbejde, børnekor, familiegudstjenester, minikonfirmander, konfirmander og meget andet. Højtiderne og de mange kirkelige handlinger underbygger den gode kontakt med byen - ja faktisk hele kommunen.

# Forslag fra Landsledelsen

## Forslag til fælles kollekter for Metodistkirken i Danmark 2024/25

Landsledelsen forslår følgende kollekter A til F for det kommende år:

- A. En søndag i september 2024: Til Børne- & Ungdomsarbejdet på Landsplan (MBUF).  
Sendes til Hovedkassen.
- B. En søndag i november 2024: Til uddannelse af præster.  
Sendes til Hovedkassen.
- C. Juleaften, 24. december 2024: Til verdens fattige.  
Sendes til Metodistkirkens Råd for International Tjeneste.
- D. En søndag i februar 2025: Til lettiske og litauiske præsters lønforhold.  
Sendes til Hovedkassen.
- E. En søndag inden Landsmødet 2025: Til Landsmødets offergave.  
Sendes til Hovedkassen.
- F. En søndag i året: Til menighedens eget missionsprojekt.  
Sendes til Metodistkirkens Råd for International Tjeneste.

Såfremt et eller flere af forslagene vedtages, vil Landsledelsen opfordre til at menighedsforstandere og kasserer noterer datoerne ned og løbende følger op på, hvorvidt indsamlingerne er gennemført.

# Regnskaber og budget for Metodistkirken hovedkasse

## Metodistkirkens Hovedkasse

Indtægter (i 1.000 kr)	Resultat 22	Budget 23	Resultat 23	Budget 24	Plan 25
Årskonferencens offergave	133	140	126	135	140
Kollekt dag, præsteuddannelse	7	25	13	20	20
Kirkens Børne- & Ungdomsarbejde	9	20	14	20	20
Baltisk Præsteløn	12	20	9	20	20
Nødhjælp (DR.Congo / Ukraine)	73	0	10	0	0
Kontingent menigheder	436	470	468	490	520
Lotto og momskompensation	276	250	248	235	220
Særlige indsamlinger	17	0	56	0	0
<b>Indtægter i alt</b>	<b>963</b>	<b>925</b>	<b>944</b>	<b>920</b>	<b>940</b>
Udgifter (i 1.000 kr)					
Menigheder - bidrag/tilskud	-385	-400	-431	-930	-625
Pensionspræmie	-276	-280	-250	-200	-150
Biskopskassen	-131	-135	-139	-138	-127
Distriktsforstandertjeneste	-193	-190	-220	-230	-235
Centralkonferencekassen	-39	-40	-42	-41	-38
Tilskud til Letland, Nødhjælp mv.	-93	-20	-28	-20	-20
Evangelisation	-4	-75	-13	-55	-25
Uddannelse/kurser	-45	-100	-70	-105	-80
Udvalgsmøder og rejser	-39	-120	-58	-125	-75
Landsmøde, årbog,	-62	-100	10	0	0
Administration og gaver mv			-80	-30	-35
Kommunikation	-124	-150	-112	-115	-120
Kirkens Børne- & Ungdomsarbejde	-12	-20	-9	-20	-20
Regnskab & revision	-50	-100	-143	-158	-150
Flytteomkostninger	0	-50	0	-50	-125
Kontingenter	-41	-42	-48	-45	-45
It udstyr	-12	-30	-45	-30	-30
Lotto og momstilskud menigheder	-258	-235	-234	-220	210
Diverse - phishing	-17				
<b>Udgifter i alt</b>	<b>-1781</b>	<b>-2087</b>	<b>-1.912</b>	<b>-2512</b>	<b>-1690</b>
<b>Resultat før finansielle poster</b>	<b>-818</b>	<b>-1162</b>	<b>-968</b>	<b>-1592</b>	<b>-750</b>
<b>Finansielle omkostninger</b>			<b>-9</b>	<b>-9</b>	<b>-10</b>
Renteindtægter & udbytte	224	108	318	100	100
Regulering værdipapirer	-1279	?	413		
<b>Resultat efter finansielle poster</b>	<b>-1873</b>	<b>-1054</b>	<b>-246</b>	<b>-1501</b>	<b>-660</b>
Ekstraordinær arv / donation	200		537		
Ekstraordinær bevilling	200		-250	-37	
<b>Endeligt regnskab efter gaver m.v.</b>	<b>-1873</b>		<b>41</b>	<b>-1538</b>	<b>-660</b>

<b>Metodistkirkens Hovedkasse, Status ultimo (i 1.000 kr)</b>			
	<b>2021</b>	<b>2022</b>	<b>2023</b>
<b>Aktiver</b>			
Værdipapirer	9.440	7.546	7.959
Udlån Strandby	750	500	500
Tilgodehavender	121	118	125
Likvide beholdninger	255	562	274
<b>Aktiver i alt</b>	<b>10.566</b>	<b>8.726</b>	<b>8.858</b>
<b>Passiver</b>			
Egenkapital	9.740	9.463	7.580
Kirkebygningskonto	1.000	1.000	1.000
Sommerhøjskole / Esbjerg	43	51	164
Skyldige omkostninger	44	68	24
Forudbetalinger	16	17	48
Årets overskud	-277	-1.873	42
<b>Passiver i alt</b>	<b>10.566</b>	<b>8.726</b>	<b>8.858</b>

## GRUNDFORTÆLLINGEN



**KENDT FOR KÆRLIGHED**

GUDES KÆRLIGHED KAN FORANDRE OS OG GIVE OS INSPIRATION OG MOD TIL, AT EFTERFØLGE JESUS. VI ER IKKE PERFENTE, DERFOR VIL VI EFTERLØBNE JESUS I DET, VI SIKER OG GØR, FOR VI TROR, DET GØR LIVET STØRRE, NYERE OG GLADERE

JOH 15: 9-14



**VENNER FOR LIVET**

VI VIL MØDE NYE MENNESKER OG SAMMEN DANNE ELSKANDE, GLADE VENSKABER, DER BYGGER PÅ, AT ALLE ER VÆRDFULDE OG ELSKED. DEN GLÆDE OG DET NÅR, VI SELV OPLEVER I THOR, VI VIL DELI MED ANDRE.

JOH 13: 34-35



**GØR VERDEN TIL ET BEDRE STED**

GUÐ ELSKER VERDEN! DERFOR VIL VI HINDLE KJERLIGT OG ANSVARLIGT OVERFOR ALLE MENNESKER - SÆRLIGT DE MEST UDGATTE - OG FOR DEN KLØDE, VI GØR PÅ.

MATT 25: 35-40

## Metodistkirkens landsarkiv

Metodistkirkens Landsarkiv  
 Der er ikke noget nyt at rapportere fra landsarkivet.  
 Ole Birch



**KURÈR-FORLAGET**  
**Regnskab 2023**

**Salg af bøger**

Indtægter

Varesalg 1.330,00

Udgifter

Varelager 1/1 9.708,00

Salmebog 1/1 136.170,00

Varelager 31/12 -9.708,00

Salmebog 31/12 -135.810,00

Varelagerforskydning 360,00

Varekøb 450,00

Vareforbrug -810,00

Porto 0,00

Bankgebyrer -462,00

**Resultat** 58,00

**Status pr. 31/12-2022**

**Aktiver**

Likvide midler

Kassebeholdning 0,00

Bankkonto 12.955,20

Girokonto 2.250,39 15.205,59

Tilgodehavender

Debitorer 0,00

Varelager

Varelager bøger 9.708,00

Vareforbrug 0,00 9.708,00

Salmebogen 136.170,00

Vareforbrug -360,00 135.810,00 145.518,00

**Aktiver i alt** 160.723,59

**Passiver**

Ekstern gæld

Skyldig moms 10,51

Intern gæld

Mellemregn. Hovedkassen 15.000,00

Egenkapital

Formue 1/1 145.655,08

Resultat 58,00 145.713,08

**Passiver i alt** 160.723,59

Aarhus 17/2 2024

Revideret 19/2 2024

Mogens Flinck Hansen

Julie Bie

Dorte Kjær

# Statistik og nøgletal for Metodistkirken 2023

## Medlemsstatistik 31 / 12 2023

Menigheder:	12		43		1		2		3		4		5		6		7		10		15		16		30		40		130		100	
	Døbt	Over- hørt	Primo året	Optaget	Til- flyttet	Bekendende medlemmer						Døde	Ultimo året	Døbte Medlemmer		Samlet antal medlemmer	Tilslut. medl.	Reelt Kontakt Kreds	Læg- præd.													
						fraflyttet	Udmeldt	Slettet	Udmeldt	Slettet	Døde			< 18 år >	> 18 år																	
Esbjerg	0	0	17	0	0	0	0	0	0	0	0	0	0	2	0	0	0	0	15	0	0	0	0	0	26	0	40	0	0			
Frederikshavn	0	0	71	0	0	0	0	0	0	0	0	0	3	0	0	0	0	1	68	9	24	0	0	102	0	0	0	0	3			
Holstebro	0	0	6	0	0	0	0	0	0	0	0	0	0	0	0	0	0	0	6	1	2	0	0	9	0	0	209	1	0			
København	2	0	191	1	0	2	2	0	5	7	0	0	2	2	0	0	0	7	176	74	145	0	0	395	1	0	800	11	0			
København Int.	0	0	36	0	0	0	0	0	4	0	0	0	0	0	0	0	0	0	32	7	2	0	0	41	0	0	0	7	0			
Odense	1	1	115	2	0	0	0	0	0	0	0	0	3	0	0	0	1	113	50	46	0	0	209	3	0	825	1	0	0			
Rønne	0	0	21	0	0	0	0	0	0	0	0	0	0	0	0	0	0	23	0	0	0	0	39	0	0	105	1	0	0			
Solrød	1	1	46	1	0	2	1	0	0	0	0	0	1	0	0	0	0	44	16	10	0	0	70	0	0	175	7	0	0			
Strandby	7	9	446	0	6	1	8	0	4	6	0	0	8	1	0	0	6	433	137	129	0	0	699	0	0	1145	9	0	0			
Vejle	0	2	69	0	0	0	1	0	0	2	0	0	1	0	0	0	2	66	26	8	0	0	105	0	0	300	3	0	0			
Århus	0	0	79	2	1	1	10	0	0	3	0	0	0	0	0	0	0	68	27	41	0	0	136	0	0	299	4	0	0			
Præster	0	0	24	0	0	0	0	0	0	0	0	0	0	0	0	0	0	25	0	0	0	0	25	0	0	0	0	0	0			
I alt i 2023	11	13	1121	6	10	6	30	30	13	20	0	0	20	18	18	5	15	1069	347	407	0	0	1823	4	0	3898	47	0	0	0		
I alt i 2022	16	7	1147	7	9	6	18	18	5	15	0	0	15	18	18	5	15	1119	356	440	0	0	1915	3	0	4100	45	0	0	0		
Difference	-5	6	-26	-1	1	0	12	12	8	5	0	0	5	0	0	0	0	-50	-9	-33	0	0	-92	1	0	-202	2	0	0	0		

Øversigt:	2003	2004	2005	2006	2007	2008	2009	2010	2011	2012	2013	2014	2015	2016	2017	2018	2019	2020	2021	2022	2023
Medlemsstat (bekendende)	1294	1293	1276	1253	1252	1246	1262	1262	1244	1242	1232	1230	1233	1228	1220	1224	1211	1159	1146	1119	1069
Samlet meto.befolk.	2248	2261	2213	2029	2006	2022	2045	2057	2027	1981	1960	1979	1986	1968	2002	2028	2011	1949	1937	1915	1823
Optaget -døde	24-29	41-30	47-24	36-27	36-22	27-11	44-25	36-21	25-13	40-13	25-14	22-16	34-19	28-19	31-22	19-11	25-10	15-29	21-17	7-15	6-20
Tilflyttet - Fraflyttet	20-16	10-6	32-33	69-61	34-22	13-11	13-7	8-14	5-4	5-2	2-1	4-1	3-0	4-4	0-1	9-7	4-6	8-12	1-0	9-6	10-6
Udmeldt- slettet	54-1	14-2	36-0	41-12	9-20	24-0	10-0	9-0	27-04	21-13	22-0	9-2	10-05	18-0	14-1	8--1	28-0	14-20	15-0	18-5	30-13

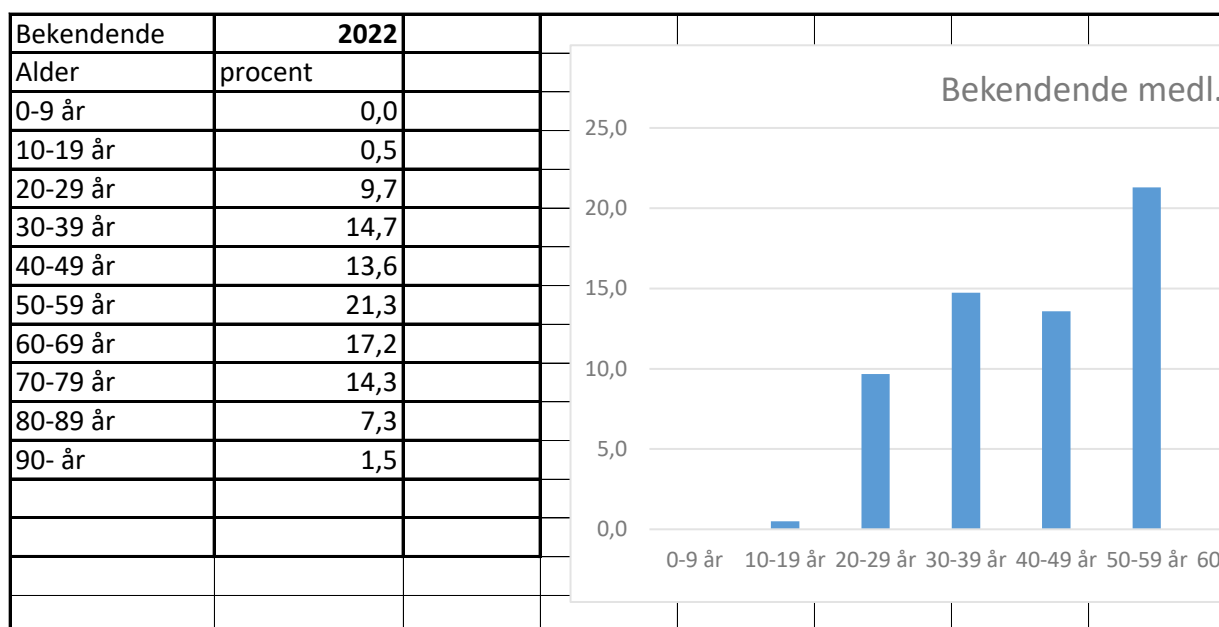
## Indtægter 2023

Menigheder:	1		1A		1B		2		2A		3		4A		4B		4C		Totale indtægter
	Kollekter indsaml. gaver	Forpligt. erklæring	Heraf lign. lov § 8 A	Leje renter m.v.	Heraf fra arbejds grene	Andre aktiviteter	Samlede Indtægter	Præsten løn mm.	Ejen- domme	Modtaget fra hovedkassen	Aktivi- teter	I alt	Præsten løn mm.	Ejen- domme	Modtaget fra hovedkassen	Aktivi- teter	I alt	Totale indtægter	
Esbjerg	20.875	0	20.875	20.017	0	0	40.892	0	0	0	0	40.892	0	0	0	0	0	40.892	
Frederikshavn	286.609	0	0	14.569	0	0	392.999	0	91.821	0	0	392.999	0	0	14.200	0	14.200	407.199	
Holstebro	43.515	23.587	19.928	0	0	0	43.515	0	0	0	0	43.515	0	0	2.625	0	2.625	46.140	
København	1.307.129	214.629	616.544	410.944	0	0	1.750.049	0	31.976	0	0	1.750.049	176.100	50.000	5.000	231.100	0	1.981.149	
København Int.	58.376	0	0	0	0	0	58.376	0	0	0	0	58.376	0	0	0	0	0	58.376	
Odense	1.058.492	274.825	402.954	350.748	28.000	0	1.414.840	0	5.600	0	0	1.414.840	0	0	0	0	282.056	1.696.896	
Rønne	169.161	56.200	109.585	139.333	57.333	0	311.587	0	3.094	0	0	311.587	72.000	0	0	0	72.000	383.587	
Solrød	308.637	118.700	169.855	109.510	0	0	432.044	0	13.897	0	0	432.044	0	0	9.400	0	9.400	441.444	
Strandby	1.446.703	740.552	706.151	148.560	268.063	0	1.649.129	0	53.866	0	0	1.649.129	145.025	0	30.600	0	175.625	1.824.754	
Vejle	418.851	108.773	290.453	9.934	0	0	664.741	0	235.956	0	0	664.741	79.020	0	18.100	0	97.120	761.861	
Århus	398.816	98.655	272.872	7.450	0	0	505.910	0	99.644	0	0	505.910	1.000	0	0	0	1.000	506.910	
I alt i 2023	5.517.164	1.635.921	2.609.217	1.211.065	353.396	0	7.264.082	0	535.854	0	0	7.264.082	473.145	50.000	79.925	0	885.126	8.149.208	
I alt i 2022	5.087.755	1.619.260	2.838.380	813.067	194.283	0	6.410.793	0	509.971	0	0	6.410.793	464.512	50.000	98.550	0	510.825	6.921.618	
Difference	429.409	16.661	-229.163	397.998	159.113	0	853.289	0	25.883	0	0	853.289	8.633	0	-18.625	0	374.301	1.227.590	

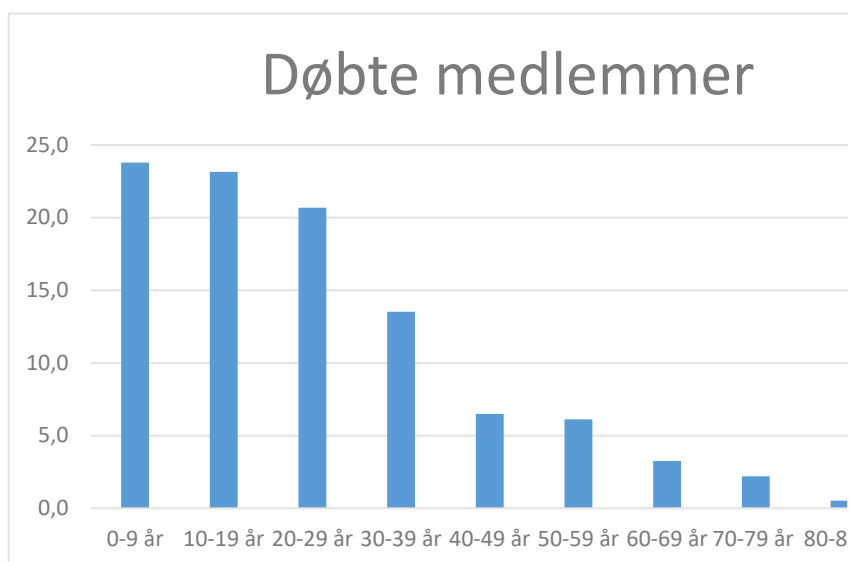
## Udgifter 2023

Menigheder:	5		6		7		8		9		10		11		12A		12B		12C		Totale Udgifter	
	Løn	Bolig	Præsten	Vedligehold. kirken	Nye investering	Andre bygninger	I alt	Ejendomme	Andre aktiviteter	Ydelser ud af menigheden	Hoved- Kassen	Andre Formål	I alt	Andre Formål	I alt	I alt	I alt	I alt	I alt	I alt		Totale Udgifter
Esbjerg	0	0	0	0	0	0	0	0	0	0	0	0	0	0	0	0	0	0	0	0	0	82.181
Frederikshavn	178.728	0	0	148.524	0	0	0	0	0	0	0	0	108.118	0	0	28.280	1.500	8.155	0	0	0	108.118
Holstebro	31.716	0	4.103	0	0	0	35.818	0	0	0	0	0	3.497	0	0	2.520	3.000	0	5.520	0	0	44.835
København	500.171	6.297	126.185	468.846	0	63.783	532.629	0	0	0	0	0	288.510	0	0	97.200	12.124	62.273	171.597	0	0	1.625.389
København Int.	12.000	0	10.000	10.000	0	0	0	0	0	0	0	0	0	0	0	12.210	0	0	0	0	0	0
Odense	830.239	0	27.889	206.041	0	0	206.041	0	0	0	0	0	151.056	0	0	54.860	11.000	40.249	106.109	0	0	1.321.334
Rønne	45.526	0	38.743	79.306	33.445	0	112.750	0	0	0	0	0	22.933	0	0	7.560	8.820	7.987	24.367	0	0	244.319
Solrød	200.020	0	0	0	8.335	8.468	16.803	0	0	0	0	0	100.481	0	0	0	22.360	25.080	47.440	0	0	364.744
Strandby	731.504	5.907	20.043	238.247	83.573	0	321.820	0	0	0	0	0	598.838	0	0	187.740	37.500	46.757	271.997	0	0	1.950.109
Vejle	321.524	0	62.125	246.806	7.796	0	254.602	0	0	0	0	0	155.244	0	0	25.560	5.000	12.500	43.060	0	0	836.555
Århus	342.300	0	30.642	507.274	13.842	0	521.116	0	0	0	0	0	203.053	0	0	36.000	2.333	50.758	89.091	0	0	1.186.202
I alt i 2023	3.193.728	12.204	319.730	1.905.044	146.990	72.251	2.047.942	0	0	0	0	0	1.631.730	0	0	451.930	103.637	253.759	759.181	0	0	7.763.786
I alt i 2022	3.023.763	43.550	266.197	1.644.045	142.099	74.546	1.925.977	0	0	0	0	0	1.689.198	0	0	423.935	98.642	253.822	764.189	0	0	7.690.874
Difference	169.965	-31.346	53.533	260.999	4.891	-2.295	121.965	0	0	0	0	0	-57.468	0	0	27.995	4.995	-63	-5.008	0	0	72.912

## Aldersstatistik 2023



Døbte	2022
Alder	procent
0-9 år	23,8
10-19 år	23,1
20-29 år	20,7
30-39 år	13,5
40-49 år	6,5
50-59 år	6,1
60-69 år	3,3
70-79 år	2,2
80-89 år	0,5
90- år	0,3



## Ressourceopgørelse 2023

Menigheder:	13	14	15		13A		13B	14A		15A	16	17	18	19
	Kirker	Egne præste-boliger	Lejede præste-boliger	Anden ejendom	Kirker	Kirkens Inventar	Privatværdier	Præste-boliger	Andre ejendom	Disponibel Beholdning	Ikke Disponibel Beholdning	Gæld undtaget ejendoms.	Netto formue excl. ejend.	Arbejds-grenenes beholdn.
Esbjerg	0	0	0	0	2.266.521	0	0	0	0	144.860	0	0	144.860	0
Frederikshavn	1	1	0	0	3.961.506	170.000	0	0	0	1.372.313	0	0	1.372.313	0
Holstebro	0	0	0	0	0	0	0	0	0	91.283	0	0	91.283	0
København	0	2	0	0	8.981.487	0	2.638.035	0	0	1.097.341	2.171.885	150	3.269.076	202.703
København Int.	0	0	1	0	0	0	0	0	0	72.059	0	0	0	0
Odense	1	2	0	0	4.906.205	14.112	0	0	0	871.484	830.000	189.255	1.512.229	0
Rønne	1	1	0	0	235.000	750.000	0	0	0	465.221	41.432	0	506.653	0
Solrød	0	0	0	0	0	0	0	0	0	53.720	1.313.858	0	1.367.578	0
Strandby	1	0	0	1	0	25.000	500.000	230.000	0	326.086	0	91.253	234.833	259.046
Vejle	1	1	0	0	4.554.880	0	987.840	0	0	628.310	0	54.547	573.763	0
Århus	1	1	0	0	1.800.000	0	6.755.374	0	0	79.605	1.034.058	-15.821	1.129.484	71.723
I alt i 2023	6	8	1	1	26.705.599	959.112	10.881.249	230.000	230.000	5.202.282	5.391.233	319.384	10.202.072	533.472
I alt i 2022	7	6	1	1	27.157.047	988.953	10.089.551	230.000	230.000	4.503.733	5.423.935	510.778	9.428.509	615.200
Difference	-1	2	0	0	-451.448	-29.841	791.698	0	0	698.549	-32.702	-191.394	773.563	-81.728

Øvrig statistik for 2023

Menigheder:	140	50	151	41	42	150	90	75	Totalt	Økonomisk Difference	
	Gudsstj. besøg (Gennemsnit)	Smågrupper total	Sidde- pladser	Vielser	Begravelser	Prædike- pladser	Ikke registreret kontaktkreds	Børn & unge ikke registreret i MBOUF	Totalt indtægter	Totalt Udgifter	
Esbjerg	0	0	80	0	0	1	15	0	40.892	82.181	-41.289
Frederikshavn	20	20	151	0	1	1	55	30	407.199	108.118	299.081
Holstebro	10	0	20	0	0	1	200	0	46.140	44.835	1.305
København	39	63	550	3	8	0	300	15	1.981.149	1.625.389	355.760
København Int.	20	12	0	0	0	1	10	0	58.376	-	58.376
Odense	56	42	172	0	1	1	520	17	1.696.896	1.321.334	375.562
Rønne	12	0	75	0	0	1	50	1	383.587	244.319	139.268
Solrød	28	30	0	1	2	1	20	35	441.444	364.744	76.700
Strandby	60	70	200	4	9	2	380	410	1.824.754	1.950.109	-125.355
Vejle	28	24	84	0	2	1	170	20	761.861	836.555	-74.694
Århus	30	18	120	0	3	1	196	0	506.910	1.186.202	-679.292
I alt i 2023	303	279	1452	8	26	11	1916	528	8.149.208	7.763.786	385.422
I alt i 2022	317	307	1456	2	18	11	1830	527	6.921.618	7.690.874	-769.256
Difference	-14	-28	-4	6	8	0	86	1	1.227.590	72.912	1.154.678

# Metodistkirkens Råd for International Tjeneste (MRIT)

## Metodistkirkens råd for international tjeneste

*”Jesus rakte hånden ud... og manden blev rask”* Markusevangeliet 1:40,42

Ved slutningen af den skelsættende verdensmissionskonference 1910 i Edinburgh, erklærede Metodist lægleder og missionær statsmand, John Mott, ”Slutningen af planlægningen er begyndelsen på at handle”. Denne udtalelse er stadigvæk meget aktuel. Der er en tid til planlægning, og der er en tid til at række ud med udstrakte hænder til dem, der har behov. I en verden, hvor der findes ekstrem fattigdom, sult og mangel på basale ressourcer, samt en del andre kriser, har kirkens støtte en afgørende betydning.

Gennem samarbejdet med vores missionspartnere rundt omkring i verden, er vi også med til at nå ud til mennesker, med udstrakte hænder i Jesu navn. Som repræsentanter af Metodistkirkens international tjeneste er det et privilegium at være med til at vedligeholde og udvikle vores engagement i de sædvanlige projektområder, hvor mennesker i nød fortsat er i fokus.

### Nyt navn

På landsmøde 2023 blev der vedtaget en navneændring. Rådet hedder ikke længere Metodistkirkens Verdensmission. Det nye navn er Metodistkirkens Råd for International Tjeneste (MRIT).

### DR Congo

#### Den gode forbindelse

Vandforsyningen i Mulungwishi og nærliggende landsbyer fortsætter med at skaffe rent vand dagligt for ca. 20.000 mennesker. Alligevel har projektet været udfordret af løbende behov for vedligeholdelse og reparation. I oktober blev en transformator ramt ved et voldsomt regn- og tordenvejr, som har betydet strømafbrydelse på stationerne, og dermed heller ikke vand. Teknikkerne blev tilkaldt og transformatoren repareret med økonomisk støtte fra vores indsamlinger herhjemme samt støtte fra den lokale befolkning. Der er stadigvæk behov for fortsat renovering, derfor vil MRIT fortsat sætte fokus på vandstationerne.

#### Sundhedsklinikken i Mulungwishi

Klinikken fik sidste år støtte fra indsamlingerne til køb af medicin for klinikkens apotek, som var ved at løbe tør for medicin. Ligeledes fik de støtte til køb af en ultralydscanner samt penge til et kursus, så en af lægerne kan blive uddannet i at bruge scanneren. Apparatet er købt, men oplæringen er endnu ikke sket. Ultralydscanneren vil blive en stor hjælp, især for fødeklinikken. Klinikken har planer om at bygge et lille hus med toilet, håndvask og brusere i nærheden af fødeklinikken og operationsbygningen. Det vil være særlig gavnligt for de indlagte på fødeklinikken, de indlagte børn og dem, der er indlagte efter en operation. Der blev indsamlet ca. 45.000, kr. til dette formål juleaften, så vi er godt i gang med at rejse midler til projektet.

Klinikken i det hele taget har uundværlig betydning for området, og økonomiske bidrag fra Danmark er meget værdsat.

#### Skolebørn

Der er i år blevet brugt 61.000 kr. til dette formål, som igen har givet støtte til 70 børn fra socialt udsatte familier fra Mulungwishi og nærliggende landsbyer. I løbet af året blev der sendt et brev ud til alle bidragsydere, præster og menigheder, efter det blev offentliggjort, at børnene i DR

Congo får gratis skolegang. Alligevel er der stærkt behov for fortsat støtte af hensyn til yderlige omkostninger i forbindelse med uniformer, skolemateriale, inventar og hjælp til lære lønninger. Derfor forbliver projektet intakt, og vi vil fortsat fastholde et mål om støtte for 70 skolebørn. Tak for de mange positive tilbagemeldinger rådet har modtaget, som viser forståelse for de nye vilkår omkring skolegang.

I Danmark støtter vi 3 skoler, der har i alt 1.350 elever. Som en del af vores partnerskab, besvarede rådet en anmodning om at renovere skolens toiletter, hvilket er meget vigtigt for den generelle hygiejne. Der blev samlet midler fra menighederne, som er blevet formidlet videre til færdiggørelse af projektet.

### **Kvindeskolen Mama Doris**

I Congo er de fleste, der læser til præst, mænd, og de har ofte deres familier med under deres studietid i Mulungwishi. Kvindeskolen tjener derfor en vigtig rolle idet den skaffer undervisning i mange forskellige fag til præstekonerne under studieopholdet. Økonomisk bidrag til dette projekt er primært kommet fra Frederikshavn, og vi håber, at dette arbejde fortsætter i den fusionerede menighed med Strandby.

### **Letland**

Støtte til de lettiske menigheder fortsætter i form af tøjindsamlinger, økonomisk tilskud til præsteaflønnings, venskabskontakt primært via Århus menighed og behandling af henvendelser, når der opstår akut behov. Der er fortsat et stort behov for økonomisk støtte til Letland og bidragsformen skal drøftes i det kommende år.

### **Honduras**

På vegne af Honduras gruppen meddeler Jonatan Steinvig, at en flok unge mennesker var på teamtur til Honduras i sommeren 2023. Mødet med børn på børnehjemmet Ranacér og mennesker i Honduras har gjort et varigt indtryk på deltagerne. Der arbejdes nu på en strategi for at gøre gruppens involvering med vennerne i Honduras mere stabil. Økonomisk opbakning til turen samt bønner og ønsker om Guds velsignelse blev ydet af Metodistkirken i Danmark, MRIT, enkelte menigheder og andre, og der er forventning om, et nyt hold rejser igen i 2025.

### **Indien**

Ifølge nyheder fra "Indiens Venner" har 2023 været et godt år for projekterne i Indien. Pandemien er nu på afstand og arbejdet er genoptaget med fuld styrke og et håbefuldt billede for fremtiden. Fritidshjemmet **Pipal Chaaya** ligger i et socialt belastet område uden for Delhi, hvor der er store problemer med alkohol- og stofmisbrug, seksuel misbrug og vold. Hjemmet har god kontakt til beboerne i området, på grund af de engagerede medarbejdere, og ses som "lys i mørket". Der har også været en børnehave for små børn samt en klasse for førskolebørn. Økonomiske midler har gået bl.a. til indretning af lokaler og løn til pædagoger. Projekt **Kharberia** er bygget op omkring en vævehal, hvor en del kvinde dagligt arbejder med adskillige fremstillinger. Midler har været brugt bl.a. til renovering af vævebygningen og skolebygningen, som i år har haft 64 elever. Planen om at lave en sundhedsklinik på centeret er godt i gang. Metodistkirkens sommerhøjskole 2023 samlede 20.000, kr. ind til støtte for børnene i Indien.

### **Projekthæfte**

MRIT har skrevet et opdateret projekthæfte, som fortæller om vores samarbejde og projektbeskæftigelser i DR Congo, Letland, Indien og Honduras. Efter planen vil hæftet være klar til download og uddeling ved kirkens årsmøde. Hæftets tema er, "med udstrakte hænder", og i denne ånd vil vi op-



fordre alle menigheder og venner af kirkens internationale tjeneste til at bruge hæftet og være stærke samarbejdspartnere i det vigtige arbejde, vi er med til at opbygge og understøtte i Guds navn! Stor tak til Anne Hedegaard Halden for redaktionelt arbejde.

### **Udfordringer og tak**

Her i Danmark er vi uoverskueligt privilegerede. Livets basale fornødenheder – såsom rent vand, nok mad, boliger med varme og toiletfaciliteter, sundhedspleje og meget mere – er ikke den slags ting, man generelt spekulerer over. Men for mange andre i verden, er det ikke tilfældet. Derfor deler vi et vigtigt ansvar som forvaltere af Guds skabelse og dem, der er ramt af en sådan dyb uretfærdighed og ulighed. Vi opfordrer alle menigheder, kirkens aktivitetsgrupper og venner til at være engageret i vores internationale arbejde.

Til sidst vil MRIT sige tak til alle, der på mange forskellige måder har bidraget til arbejdet i det forgangne år. Særlig tak til MK-foreninger og missionsgrupper, der engagerer sig lokalt for at støtte kirken globalt. Med Guds hjælp og vejledning må vi forblive opmærksomme på andres behov og klar til at formidle Kristi kærlighed og omsorg med ”udstrakte hænder”, og med de gaver og ressourcer, som er blevet betroet os.

**På vegne af MRIT,  
Mark Lewis  
Missionssekretær**

## **Rådet for Ordineret Tjeneste**

ROT er sammen med kabinettet i foråret 2024 begyndt en samtale vedr. præsteuddannelsens indhold og omfang i fremtiden. Hvordan kan vi udruste kommende ældste og diakoner til at møde de nye udfordringer i menighederne og i samfundet, samtidig med at vi sikrer dem en god basis teologisk uddannelse? Det er ikke givet, at Metodistkirken i de kommende årtier kan aflønne samme antal præster i fuldtidsstillinger som nu. Derfor dukker spørgsmålet op - hvilke forventninger og krav kan vi stille til ansatte i deltidstillinger? Vil det måske endda være en fordel for kirken, at benytte muligheden for udnævnelse af lokalpastorer i second career, som studerer samtidig som, de vil fungere som præster?

ROT og kabinettet arrangerede i september 2023 en erfa-dag for pastoralkomiteer. Komiteens opgaver blev gennemgået. Sparringen med præsten og ansvaret for nye kandidater, relationen til kabinettet og indholdet i menighedsprofilen var temaer i fokus. De 22 deltagere satte pris på at dele erfaringer med hinanden og gav positive tilbagemeldinger. Næste erfa-dag bliver i 2027.

En af vore kandidater til tjenesten som diakon, Elsebeth Bjerno, døde 7. februar i en alder af 51 år.

Vore tanker går til hendes efterladte familie – se mindeord andet sted.

ROT forventer at kunne anbefale den anden kandidat til tjenesten som diakon til ordination.

ROT anbefaler præstesessionen at bevilge en af vore præster indtræde i pensioneret forhold til Årskonferencen.

På ROTs vegne, Keld Munk

# Regnskab 2023 for Metodistkirkens Internationale Tjeneste

## Driftregnskab

Indtægter:	Note	Regnskab 2022	Budget 2023	Regnskab 2023	Budget 2024
1010 Gaver LL\$8a		0	136.500	138.170	140.000
1040 Andre gaver, uden skattefradrag		0		695	
1090 Samlede gaver for året (kun revisor)		218.630		0	
1370 Andre øvrige indtægter		0	35.000	34.600	35.000
<b>INDTÆGTER I ALT</b>		<b>218.630</b>	<b>171.500</b>	<b>173.465</b>	<b>175.000</b>
4600 Udlovningsmidler, internt		4.500	4.500	4.350	4.500
4645 Sommerhøjskolen		0	15.000	19.990	20.000
4653 Fra menigheder via hovekassen	1	0		102.725	
4655 Tilskud fra andre metodistmenigheder	1	168.732	165.000	105.965	200.000
<b>INTERNE INDTÆGTER I ALT</b>		<b>173.232</b>	<b>184.500</b>	<b>233.030</b>	<b>224.500</b>
4320 Renter, pengeinstitutter,		0		151	500
<b>INDTÆGTER I ALT</b>	2	<b>391.862</b>	<b>356.000</b>	<b>406.646</b>	<b>400.000</b>
<b>UDGIFTER</b>					
3000 Kollekt videresendt til ekstern (Honduras)		0		15.000	
3210 Congo	3	270.535	288.000	254.343	350.000
3220 Letland	4	94.774	65.000	44.805	40.000
3230 Indien		81.400	47.500	47.510	47.500
<b>UDELTE GAVER I ALT</b>		<b>446.709</b>	<b>400.500</b>	<b>361.658</b>	<b>437.500</b>
3540 Lejr / weekends / landsmøde		5.030	10.000	9.445	10.000
3600 Kontorartikler/tryksager				0	
3662 Kontingenter		9.569	9.000	9.486	9.500
4487 Gebyrer mv.		2.765	3.000	1.951	2.000
4717 Landsmødedeltagelse (ikke rejse)		0		2.475	2.500
<b>GENERELLE UDGIFTER I ALT</b>		<b>17.364</b>	<b>22.000</b>	<b>23.357</b>	<b>24.000</b>
<b>UDGIFTER I ALT</b>		<b>464.073</b>	<b>422.500</b>	<b>385.015</b>	<b>461.500</b>
<b>Resultat før reserver</b>		<b>-72.211</b>	<b>-66.500</b>	<b>21.631</b>	<b>-61.500</b>
4910 Reserveret i året				-81.500	
4915 Brugt af reserver				26.013	
<b>RESERVER I ALT</b>				<b>-55.487</b>	
<b>NETTORESULTAT</b>		<b>-72.211</b>		<b>-33.856</b>	<b>-61.500</b>

<b>Statusregnskab per</b>	<b>31.12.2023</b>	<b>31.12.2022</b>	
<b>AKTIVER</b>			
Andre tilgodehavender	46.806	49.666	
Pengeinstitutter	445.537	417.681	
<b>AKTIVER I ALT</b>	<b>492.343</b>	<b>467.347</b>	
<b>PASSIVER</b>			
<b>EGENKAPITAL</b>			
Egenkapital primo	86.325	158.536	
Årets overførte resultat	-33.856	-72.211	
<b>EGENKAPITAL I ALT</b>	<b>52.469</b>	<b>86.325</b>	
<b>RESERVER</b>			
Reserve Congo	337.531	256.031	
Reserve Letland	51.638	77.481	
Reserve Indien	47.340	47.510	
<b>RESERVER I ALT</b>	<b>436.509</b>	<b>381.022</b>	
<b>EGENKAPITAL og RESERVER I ALT</b>	<b>488.978</b>	<b>467.347</b>	
Andre skyldige omkostninger	3.365	0	
<b>KORTFRISTET GÆLD I ALT</b>	<b>3.365</b>	<b>0</b>	
<b>PASSIVER I ALT</b>	<b>492.343</b>	<b>467.347</b>	
<b>Noter:</b>			
1: Af det julekollekt 2023: 58.926 kr.			
2: Fordeling af indtægterne over projekter:	Congo:	Verdens fattige (toiletprojekt):	44.986
		Skolebørn	80.596
		Vand/el	44.813
		Sundhedsklinikken	43.558
		Universitetsløn	10.000
		Kvindeskole	2.000
		Støtte til internat/uddannelse	53.864
		Udsatte familier	36.421
		Congo generelt	19.605
		<b>CONGO I ALT I ALT</b>	<b>335.843</b>
	Letland	Efterskolen/Pastor Vera	16.500
		Letland generelt	2.462
		<b>LETLAND I ALT</b>	<b>18.962</b>
	Indien	<b>INDIEN I ALT</b>	<b>47.340</b>
		<b>INTÆGTER I I ALT</b>	<b>402.145</b>
3: Fordeling projektstøtte Congo		Skolebørn	61.170
		Vand/el/tekniker	30.599
		Sundhedsklinikken	42.669
		Bespisningsprogram	10.461
		Universitetsløn	9.977
		Kvindeskole	9.182
		Støtte til internat/uddannelse	53.864
		Støtte til udsatte familier	36.421
		<b>CONGO I ALT</b>	<b>254.343</b>
4: Fordeling projektstøtte Letland		Pastor Vera	29.870
		Sommerlejr	14.935
		<b>LETLAND I ALT</b>	<b>44.805</b>

## Idrætsefterskolen Lægården

### Bestyrelsens beretning for Idrætsefterskolen Lægården 2023

Det er med en følelse af dyb taknemmelighed og ydmyghed, at vi kan gøre status på endnu et godt år på Idrætsefterskolen Lægården, hvor elevholdet 23/34 i skrivende stund går ind i de sidste måneder af ET ÅR I BEVÆGELSE med alt hvad dertil hører af venskaber, masser af fysisk aktivitet, tid til faglig fordybelse og personlig udvikling.

Fra bestyrelsens side oplever vi et godt og tæt samarbejde med skolens ledelse og ansatte om, at vi til stadighed kan vedblive med at udbyde et tidsrelevant efterskoletilbud med fokus på, at den enkelte elev gennem positiv udvikling og i det forpligtigende samvær med andre udvikler selvværd til gavn for dem selv og fællesskabet. Dette gøres ved hele tiden at have fokus på udvikling af den daglige pædagogiske praksis. I det daglige foregår en stor del af dette arbejde i samarbejde mellem skolens ansatte og ledelsen, men vi har også i 2023 som bestyrelse været repræsenteret på et fælles udviklingsmøde med Efterskoleforeningen, ligesom vi er i tæt pædagogisk sparring med ledelsen. Et konkret tiltag, der vil blive en realitet fra skoleåret 24/25 er en ændring i skolens dagsstruktur og skema. Ud over den faglige undervisning, som vi er forpligtiget på, vil praksisfaglighed / anvendelsesorienteret undervisning og medborgerskab være mere fremtrædende i skolens hverdag.

Et andet stort fokuspunkt vil fortsat være et fokus på at arbejde med at styrke elevernes sociale- og mentale trivsel fx ud fra konceptet ”Me & We”.

Bestyrelsen vil gerne i denne sammenhæng sende en stor anerkendelse til skolens personale for en stor og passioneret indsats – I sætter værdifulde spor i unge menneskers liv! Der skal ligeledes lyde en stor tak til elever og forældre for jeres engagement og opbakning.

Fra bestyrelsens side oplever vi en ledelse og et personale, på Lægården, der hver dag arbejder for, at den enkelte elev gennem positiv udvikling og i det forpligtigende samvær med andre udvikler selvværd og menneskeværd til gavn for dem selv og fællesskabet. Det har blandt meget andet i år givet sig til udtryk i et øget fokus på at styrke elevernes sociale kompetencer, sociale relationer og sociale fællesskaber for at imødegå mistrivsel ud fra konceptet ”Me & We”. Dette i forening med fokus på elevernes udvikling gennem fysisk bevægelse og fagligt fokus. Vi vil derfor gerne sende en stor anerkendelse til skolens personale for deres store passion og indsats, der ligesom hver dag på Lægården – I sætter værdifulde spor i unge menneskers liv!

Der skal ligeledes lyde en stor tak til elever og forældre for jeres engagement og opbakning.

Skoleåret 22/23 er gennemført med 181,425 årselever, hvilket bestyrelsen anser som tilfredsstillende og som en følge af personalets store opmærksomhed på elevernes trivsel.

Set med økonomiske briller blev årets resultat et overskud på DKK 1.602.544 mod et budgetteret overskud på DKK 960.000.

Den primære årsag til det forbedrede resultat er jf. ledelsesberetningen at der på tidspunktet for udarbejdelsen af budgettet var stor usikkerhed omkring forsyningspriserne.

Bestyrelsen anser årets resultatet som meget tilfredsstillende.

Pr. 31.12.23 var skolens likvide beholdning DKK 8.337.430.

Lægårdens strategi er blandt andet, at skolen skal blive ved med at være attraktiv, så eleverne oplever den som et godt sted at leve og lære. Et sted, hvor man bliver inspireret til at suge til sig, nyde fællesskabet og bidrage til det.

Der skal fortsat, på tværs af ledelsen, skolens personale og bestyrelsen, arbejdes mod det fælles mål om at have en skole, som tilbyder et udviklende miljø med øje for den enkeltes personlige udvikling og realisering af det faglige potentiale. Det omfatter både de fysiske faciliteter og det miljø, som ledelse, lærere og øvrige personale er med til at opbygge.

Vi vil derfor til stadighed udfordre hinanden på at blive endnu skarpere på udviklingen af skolens pædagogiske profil, udnyttelsen og udviklingen af vores fysiske rammer på optimal vis til bedst gavn for elever og personale samt meget andet.

Tak til jer alle, der er med til at gøre Idrætsefterskolen Lægården til en attraktiv efterskole nu og i fremtiden.

På vegne af bestyrelsen

Anne Grethe Mathiasen, Bestyrelsesformand

# Ledelsesberetning – Idrætsefterskolen Lægården

## Årets økonomiske resultat

Årets resultat blev et overskud på DKK 1.602.544 mod et budgetteret overskud på DKK. 960.000. Resultatet er således DKK 642.544 bedre end budgetteret. Pr. 31.12.2023 udgør skolens egenkapital DKK 38.805.123. Bestyrelsen anser resultatet for meget tilfredsstillende.

Den primære årsag til det forbedrede resultat er at udgiften til el er ca. DKK 600.000 lavere end budgetteret. På tidspunktet for budgettets udarbejdelse var usikkerheden omkring elpriserne meget høj og der blev derfor budgetteret meget forsigtigt.

Skolens likvide beholdning er ved årets udgang DKK 8.337.430, hvilket er DKK 1.730.288 højere end ved udgangen af 2022. Likviditetsgraden er på 109,16%. Der forventes ingen likviditetsproblemer det kommende år.

I skoleåret 2022/2023 opnåede vi 181,425 årselever mod 181,125 årselever i skoleåret 2021/2022, hvilket vi anser for tilfredsstillende. Vi har fortsat stor opmærksomhed på at fastholde elevernes trivsel og lysten til efterskolelivet gennem vores kontaktlærerordning og tætte samarbejde med forældrene.

Vi har fortsat stor fokus på at udvikle skolens fysiske rammer, så vi hele tiden er en attraktiv skole, som vores elever og personale er glade for og stolte af.

I 2023 har vi bygget bålhytter, som er aktiveret med DKK 444.104. Byggeriet er finansieret via en donation fra Nordea Fonden til projektet: Idrætsefterskolen Lægårdens engagerende klimakøkken, som vi modtog i 2022.

Der er aktiveret forbedringer; nyt tag på lærerboliger, ændring af VVS-installationer i vandskadede bygning, etablering af LED belysning i en hal samt udbygning af tribuner i samme hal. I alt beløber dette sig til DKK 573.469.

Desuden er der anskaffet nyt fitnessudstyr for DKK 300.581.

## Forventninger til det kommende år

Skolen er helt fyldt op de kommende skoleår. Tilmeldingssituationen for de kommende år er også rigtig god, og der er venteliste på de fleste linjer.

Vi skal dog fortsat styrke markedsføringen, så de unge i vores målgruppe har et godt kendskab til Idrætsefterskolen Lægården, inden de skal vælge deres fremtidige efterskole. Vi skal fortsat stå stærk i konkurrencen om fremtidens efterskoleelever.

Minimering af antal elever som afbryder efterskoleopholdet undervejs, er også et vigtigt parameter for os. Vi ønsker at alle vores elever skal føle sig taget af, og føle sig hjemme på Lægården, også selvom der kan komme udfordringer på den ene eller anden måde i tilværelsen.

I 2024 fortsætter udviklingen af skolens fysiske rammer. For at styrke den grønne omstilling på skolen vil vi i 2024 udnytte arealet på vores hal tag til etablering af solceller. Hovedbygningen har også vores opmærksomhed og der skal laves en arbejdsgruppe som skal arbejde med en renoveringsplan for den, så den kan stå flot i mange år frem.

Der er for 2024 budgetteret med et overskud på DKK 558.000.

### **Tilskud til inklusion af elever med særlige behov i den almindelige undervisning (almene efterskoler)**

Idrætsefterskolen Lægården har i 2023 modtaget DKK 611.135 i inklusionstilskud. Dette tilskud er baseret på elever fra skoleåret 2021/2022. Skolens inklusionstilbud i 2023 er baseret på 23 elever i skoleåret 22/23 samt 30 elever i skoleåret 23/24. Indtægterne herfor vil indgå i skolens årsregnskab for henholdsvis 2024 og 2025.

Inklusionsforanstaltningerne er tilpasset den enkelte elevs behov og består i undervisningsdifferentiering og holddannelse, som er en naturlig del af skolens tiltag med henblik på at inkludere eleverne. Dette suppleres med ekstra undervisning, lektiehjælp, støtte i den almindelige undervisning, tolærerordning, undervisning på særlige hold og kompenserende it-støtte.

Nogle elever har behov for særlig støtte udover undervisningssammenhænge bl.a. til overblikdannelse i samværssituationer. Denne støtte gives i form af ekstra støtte fra kontaktlærer.

Derudover er der efter behov givet støttende psykologsamtaler hos skolens egen psykolog.

Forud for skolestart udarbejder skolen skriftlige individuelle inklusionsplaner for samtlige inklusionselever. Planen drøftes med eleven og forældrene ved skoleårets start og evalueres løbende efter behov og som minimum ved skole-hjemsamtalerne.

Ole Dommer

Forstander

## Resultatopgørelse

Note	2023 DKK	2022 DKK
1 Statstilskud	11.947.240	11.388.494
2 Skolepenge (elevbetaling m.v.)	19.802.670	19.278.415
3 Andre indtægter og tilskud	1.897.974	791.720
<b>Omsætning i alt</b>	<b>33.647.884</b>	<b>31.458.629</b>
4 Lenomkostninger	-13.562.869	-13.594.254
5 Andre omkostninger	-3.370.537	-3.341.303
<b>Undervisning i alt</b>	<b>-16.933.406</b>	<b>-16.935.557</b>
6 Lenomkostninger	-1.229.947	-1.112.558
7 Andre omkostninger	-6.134.414	-5.569.827
<b>Ejendomsdrift i alt</b>	<b>-7.364.361</b>	<b>-6.682.385</b>
8 Lenomkostninger	-2.516.341	-2.511.311
9 Andre omkostninger	-1.949.378	-1.997.507
<b>Kostafdeling i alt</b>	<b>-4.465.719</b>	<b>-4.508.818</b>
10 Lenomkostninger	-1.093.735	-1.209.827
11 Andre omkostninger	-1.763.247	-1.803.245
<b>Administration m.v. i alt</b>	<b>-2.856.982</b>	<b>-3.013.072</b>
<b>Omkostninger i alt</b>	<b>-31.620.468</b>	<b>-31.139.832</b>
<b>Resultat før finansielle poster</b>	<b>2.027.416</b>	<b>318.797</b>
12 Finansielle omkostninger m.v.	-424.872	-492.603
<b>Finansielle poster i alt</b>	<b>-424.872</b>	<b>-492.603</b>
<b>Årets resultat</b>	<b>1.602.544</b>	<b>-173.806</b>
13 <b>Årets resultat eksklusiv særlige poster</b>	<b>1.866.772</b>	<b>-173.806</b>



AKTIVER		31.12.23	31.12.22
Note		DKK	DKK
14	Grunde og bygninger	55.230.669	56.778.424
15	Udgifter til igangværende byggeri	168.358	0
16	Inventar og udstyr	985.910	912.659
17	Bus, traktorer og andre køretøjer	419.953	535.321
	<b>Materielle anlægsaktiver i alt</b>	<b>56.804.890</b>	<b>58.226.404</b>
	<b>Anlægsaktiver i alt</b>	<b>56.804.890</b>	<b>58.226.404</b>
18	Tilgodehavende skolepenge	277.753	291.076
19	Andre tilgodehavender	106.449	313.882
20	Periodeafgrænsningsposter	164.345	135.746
	<b>Tilgodehavender i alt</b>	<b>548.547</b>	<b>740.704</b>
21	Likvide beholdninger	8.337.430	6.607.143
	<b>Omsætningsaktiver i alt</b>	<b>8.885.977</b>	<b>7.347.847</b>
	<b>Aktiver i alt</b>	<b>65.690.867</b>	<b>65.574.251</b>

<b>PASSIVER</b>		31.12.23	31.12.22
Note		DKK	DKK
22	Egenkapital i øvrigt	38.805.123	37.202.579
<b>Egenkapital i alt</b>		<b>38.805.123</b>	<b>37.202.579</b>
23	Realkreditgæld	18.304.880	20.051.415
24	Periodiseret anlægstilskud	440.403	460.663
<b>Langfristede gældsforpligtelser i alt</b>		<b>18.745.283</b>	<b>20.512.078</b>
Næste års afdrag på langfristede gældsforpligtelser		1.746.536	1.733.316
26	Anden gæld	2.703.421	2.570.900
27	Periodeafgrænsningsposter	3.690.504	3.555.378
<b>Kortfristede gældsforpligtelser i alt</b>		<b>8.140.461</b>	<b>7.859.594</b>
<b>Gældsforpligtelser i alt</b>		<b>26.885.744</b>	<b>28.371.672</b>
<b>Passiver i alt</b>		<b>65.690.867</b>	<b>65.574.251</b>

# Metodistkirkens Børne- og Ungdomsforbund

## DAGSORDEN

### 1. Konstituering

- a) Dirigent
- b) Sekretær
- c) Stemmetæller
- d) Justeringsudvalg

### 2. Optagelse af nye grupper

### 3. Godkendelse af indberetning og arbejdsplaner

### 4. Offergave

### 5. Godkendelse af forbundets regnskab og budget

### 6. Forslag

### 7. Fastsættelse af lokalgruppernes kontingent til forbundet

### 8. Behandling af fremsætte lovændringsforslag

### 9. Valg

- a) Formand og næstformand for MBUF-styrelsen
- b) 6 medlemmer af MBUF-styrelsen
- c) 2 revisorer (samt suppleanter for disse)
- d) 2 personer til spejderrådet
- f) Forslagskomité

### 10. Fastsættelse af sted for afholdelsen af efterfølgende delegeretmøde

### 11. Eventuelt

# MBUF INDBERETNINGER 2023

## Formændenes indberetning

”Alting har en tid,  
for alt, hvad der sker under himlen, er der et tidspunkt.  
En tid til at fødes, en tid til at dø,  
En tid til at plante, en tid til at rydde.  
En tid til at slå ihjel, en tid til at helbred.  
En tid til at rive ned, en tid til at bygge op.  
En tid til at græde, en tid til at le.  
En tid til at holde klage, en tid til at danse.”

Sådan åbner Prædikerens bog kapitel 3, og man skulle næsten tro, at teksten var skrevet med tanke på året 2023 i Metodistkirkens Børne- og Ungdomsforbund. For der har været tid til at le og danse. Men der har også været tid til at ærgre sig – og måske endda knibe en tåre.

Et af de absolutte lyspunkter er Børne- og betweenlejren (*På rejse i Bibelen*), der virker til at vokse sig større år for år. Et andet lyspunkt var MU Påskelejren 2023! Samtidig ser vi også, at der sker mange gode og spændende ting ude lokalt – særligt for børnefamilierne.

Vi er virkelig glade og taknemmelige for alt det gode, der sker ude i lokalforeningerne og menighederne – og vi besluttede sidste år, at vi som styrelse ville have fokus på, hvordan vi kunne være med til at stimulere det lokale arbejde. Det har resulteret i en række gode samtaler med folk fra de forskellige menigheder/lokalforeninger, hvor vi har åbnet for snakken om, hvordan vi kan støtte alt det gode lokale arbejde. Samtalerne er ikke færdige, og det er arbejdet heller, og i MBUF-styrelsen vil vi gerne appellere lokalforeningerne og menighederne til, at tænke videre over, hvordan vi i styrelsen kan understøtte det lokale arbejde. Derfor har vi også besluttet os for at tilbyde en økonomisk håndsrækning til eventuelle aktiviteter eller ansættelser, som kan være med til at udvikle det lokale arbejde.

**Året har dog også budt på udfordringer. Aflysninger af lejre, blandt andet på grund af manglende deltagere. Det er aldrig sjovt at måtte aflyse – særligt ikke for de frivillige ledere, der har været involveret i planlægningen. Vi oplever i visse sammenhænge, at det er svært at få opbakning til nogle af de aktiviteter, som MBUF længe har været kendt for, og som vi tidligere har afholdt med stor succes. Fra styrelsens side ønsker vi at understrege, at det aldrig er de frivillige ledere, der alene står med ansvaret når lejre må aflyses – og vi er taknemmelige for de ledere, som har lagt tid og energi i planlægningen. Tak!**

Det lokale børne- og ungearbejde er i dag ikke altid knyttet rent foreningsmæssigt eller strukturelt til MBUF, men er i lige så høj grad knyttet til menighedens virke. Det udfordrer MBUFs måde at være forening på og stiller os overfor det vanskelige spørgsmål: Hvordan ser MBUF som forbund ud i fremtid? Det er et spørgsmål som styrelsen i det kommende år vil drøfte.

I skrivende stund er der meget at glæde sig til i MBUF for resten af foråret og sommeren. Vi afholder: MUMS påskelejre, Spejder Seniordag (for unge voksne), MBUF lederweekend, Børne- og betweenlejr '24.

## I korthed:

- I MBUF-styrelsen ønsker vi at støtte det lokale arbejde for børn og unge i lokalforeningerne og i menighederne. Hvordan kan det se ud i de forskellige lokale sammenhænge? Det må I hjælpe os med at finde ud af! Vi støtter gerne økonomisk, så tag fat i os!
- MBUFs klassisk forenings- og medlemsstruktur er udfordret. Derfor stiller styrelsen sig i det kommende arbejdsår spørgsmålet: *Hvordan skal MBUF som forbund se ud i fremtiden?*

Kom gerne med jeres indspark og gode ideer til vores diskussion.

Tak for i år! Vi beder om Guds rige velsignelse i året, der kommer over Metodistkirkens Børne- og Ungdomsforbund!

**MBUF's formænd**

**Daniel Steinvig & Mathias Alsted Flinck**

## **Beretning for MB – Metodistkirkens Børnearbejde**

### **Største glæde i året der gik...**

var børne- og betweenlejren i uge 26 under temaet "PÅ REJSE I BIBELEN". Årets højdepunkt, hvor børn, between og unge ledere kommer fra rundt omkring i landet sammen med deres venner, forældre eller bedsteforældre. Børne- og betweenlejren er en skøn uge, hvor børn og between får lov til at hygge sig sammen og opleve det store fællesskab – alt imens vi lærer om tro og kristendom.

Udover børne- og betweenlejren har MBs formandskab brugt dette arbejdsår på at opbygge kontakt og relation til de forskellige menigheder. Et arbejde med at kortlægge, hvem der laver MB-aktiviteter i de forskellige menigheder og lokalforeninger er påbegyndt – og vi glæder os over alle de mange gode og spændende aktiviteter, der foregår rundt omkring i vores land!

Vi har shinet MBs facebook-gruppe op, så det er her vi kan kommunikere til hele vores netværk på én gang, holde kontakten og dele inspiration, så vi alle kan få nye ideer.

Facebook-gruppen hedder "Metodistkirkens Børnearbejde (MB)" og du må også være med!

### **Største glæde i året der kommer...**

er endnu engang sommerens store fest, børne- og betweenlejren, som skyder arbejdsåret i gang med et brag. Planlægningen er i fuld gang og vi er spændte på en super uge sammen med MANGE børn og between og en flok dygtige ledere, som gør et kæmpe stykke arbejde. Temaet i år er "SUPERHELTE – BIBELENS HELTE – OG DIG?" og vi glæder os til at se, hvad det mon betyder!

I det kommende år vil det fortsat være vores fokus at skabe relation mellem formandskabet og alle dem, der gør arbejdet derude lokalt. Vi vil investere i relevant lederuddannelse og ny inspiration til alle frivillige og ledere – så gejsten for at give det med Jesus videre til de mindste plejes og styrkes!

**Ellen Frillerhøj & Amanda Urban**

## **Metodistkirkens Spejdere, indberetning 2023/2024**

Denne indberetning er den sværeste jeg, i min tid som landschef, har skulle skrive. Det, der blandt andet gør den svær, er at spejderarbejdet i dette år, har lidt, en smule, men nok til at vi har kunne mærke det.

Grundet for få tilmeldte, valgte ledergruppen af PFT (Nu 'SpejderSkills'), at aflyse arrangementet. Dette til stor skuffelse og frustration for gruppen, som havde forberedt og planlagt fedt spejderprogram.

Det har hele tiden været vores mål i MS at støtte op om hinanden – lidt ligesom et forhold eller et venskab – på godt og ondt. Denne beslutning gjorde ondt, men ud af beslutningen strømmede en varm bølge af støtte, ros, anerkendelse og omsorg. Det er noget jeg i hvert fald er stolt af. Selvom det er svært, så står vi sammen.

MS København har i året haft besøg fra KFUM, som kunne berette, at det billede vi ser i MS med færre medlemmer, er det samme de oplever i KFUM. KFUM er en større organisation end vi er, men det procentvise "tab" er ens for begge organisationer.

I starten af 2024 blev der afholdt virtuelt inspirationsmøde. Ud af dette møde var en af konklusionerne: Der skal ske noget andet i MS.

Vi skal til at være spejdere på en ny måde og vi skal i højere grad bruge hinanden mere end vi gør i dag. Der sidder rigtig mange med spejderkompetencer, som garanteret vil træde til, hvis de en dag bliver prikket på skulderen og budt ind til at lave spejderarbejde. Et enkelt programpunkt, et weekend-arrangement, lokalt arrangement og arrangementer på landsplan.

En anden ting, der kom ud af inspirationsmødet (og som for mit vedkommende gjorde det hele værd) var kommentaren ”Jeg kan mærke, at jeg genfinder gnisten nu, ved at snakke om det her. Jeg er klar!” (Det er fedt, at være spejder, ikk’? ☐ )

Der blev i året afholdt USB (Urban Scout Battle). USB er lidt af en ”undergrundsvirksomhed”. Det er et arrangement, der leverer hvert år, men ikke alle ved, at det faktisk afholdes. I år leverede arrangementet et enormt overskud – blandt andet pga. salg af mærker. Til gengæld beder ledergruppen om hjælp på lederfronten. (hermed indirekte opfordring til alle ledere, der kunne have denne interesse).

Vi ser nu frem mod forår og sommer med MUMS-påskelejr, seniorarrangement, PFT After Dark (lederpleje for de dygtige ledere i PFT-gruppen), måske et sommerarrangement, USB og endelig PFT/Spejderskills i efteråret 2024.

Ud over dette kører lokalgrupperne på med deres programmer, hvad end det er samlet spejderlørdag for Familiespejdere, ulve – og storspejdere, spejdermøder hver torsdag eller noget helt tredje, så er Metodistkirkens Spejdere fortsat aktive og motiveret for at skabe minder og venner for livet.

Vi er håbefulde! I opfordres alle til at bakke op om håbet og arbejdet!

**Sandra Hørby C. Due, MS landschef**

**Indberetning Metodistkirkens Unge 2023**

Af Jeanne Helsinghof og Agnethe Marqversen, forperson og næstforperson for MU

“Hej er du den nye?” spurgte Jeanne

“Ja, det er mig” svarede Agnethe

“Perfekt, velkommen til, så er det os der skal styre unge-showet i styrelsen” sagde Jeanne

“Fæedeet, det får vi styr på” svarede Agnethe

Så velkommen til og fra de nyeste repræsentanter for ungdomsarbejdet i Metodistkirken i Danmark. Vi har som styrelsesmedlemmer i årets løb været meget “hands on” i det nationale arbejde, da der har været brug for ekstra hænder og hjælp til at planlægge og afholde vores MU-lejre.

2023 har været et MU-år med udsving i både positiv og mindre positiv retning - vi hæfter os ved de mange skønne oplevelser Metodistkirkens unge har været med til at skabe i årets løb.

Siden sidste års indberetning har vi afholdt et brag af en Påskelejr i foråret 2023, med høj solskin, lasertag og oplæg, der satte tanker og samtaler i gang.

Påskelejren blev en bekræftelse på, at ledernes fornemmeste opgave er at facilitere det rum, der gør, at vores unge mennesker finder hinanden. Den stærkeste oplevelse i dette, er, at det netop bliver de unge selv, der skaber MU-fællesskabet, som er et af de fineste fællesskaber med plads til forskelligheder, og hvor man kan være præcis dén man er.

I MU har vi altid haft et mål om, at sørge for at skabe en fed lejr, lige meget hvor mange eller få deltagere vi har haft. Det har holdt i mange år, hvor der er blevet afholdt lejre på alt fra 16-60 deltagere. Alligevel har vi måtte sande, at vi i 2023 måtte aflyse Nytårslejren grundet få tilmeldte. Det var trist, men det har også fået os til at tænke i nye retninger og vi har fortsat drømme om MU’s fremtid.

DERFOR glæder vi os til, at vi lige om lidt drager afsted på MUMS-lejr. MUMS er et helt nyt koncept, hvor vi har inviteret alle unge spejdere og MU’er til en lejr i det svenske. Vi drømmer om, at det kan blive et startskud til flere lejre på tværs af vores arbejdsgrøner i MBUF. For dét tror vi kunne være MUMS.

## MBUF offergave

### Sidste års offergave

I forbindelse med MBUFs offergave 2023 lykkedes det at samle over 33.000 kr. ind. En gruppe unge metoderister tog sommeren 2023 afsted som volontører til Honduras og børnehjemmet Renacér. Pengene som blev indsamlet, gik til istandsættelse børnehjemmets legeplads, til at dekorere husene på Renacér samt til Church Merch t-shirts til børnene.

### Årets offergave

MBUF styrelsen har besluttet, at offergaven 2024 skal til skolebørn i Congo.

---

### Forslag til vedtægtsændring

*Forslag stillet af MBUF-formændene: Daniel Steinvig og Mathias Alsted*

Dette forslag er stillet på foranledning af forslaget fra MS Rønne vedr. MBUF-styrelsesmedlemmers dispensation fra medlemskab i Metodistkirken jf. §18.

#### Paragraffen i dag:

§ 18. Alle valgte medlemmer af MBUF-styrelsen skal være medlemmer af Metodistkirken og MBUF.

#### Forslag til ændring af § 18:

§18. Alle valgte medlemmer af MBUF-styrelsen skal være medlemmer af MBUF. Derudover skal et flertal af MBUF-styrelsen være medlem af Metodistkirken (5 ud af 8 medlemmer). Alle styrelsesmedlemmer opmuntres og inviteres til at blive medlem af Metodistkirken.

#### Begrundelse:

Vi forstår og sætter pris på intentionen bag forslaget fra MS Rønne om, at det ikke er optimalt at styrelsesmedlemmer skal få delegeretmødets accept og dispensation fra medlemskab i Metodistkirken. Det kan nemlig betyde at dispensationen bliver givet på baggrund af velvilje – eller mangel på sammen – til det pågældende styrelsesmedlem. I den situation som MBUF er i nu, mener vi dog ikke at tiden er til at stille høje krav for indtrædelsen i styrelsen. Med dette forslag bliver det muligt at skabe en mere fleksibel sammensætning i styrelsen, og samtidig tillader forslaget unge mennesker at træde ind uagtet deres tilhørsforhold til Metodistkirken. Vi ønsker dog, at et flertal af MBUF-styrelsen skal være medlemmer af Metodistkirken for at sikre fælles identitet og tilknytning til kirken.

## Forslag til vedtægtsændringer Mini-kontingent og aktivitetsgrupper

Forslag stillet af MBUF formænd: Daniel Steinvig og Mathias Alsted

### Begrundelse:

Delegeretmødet 2023 stemte for, at grupper kunne blive tilknyttet MBUF gennem et mini-kontingent, hvilket adskiller sig fra det almindelige medlemskab af MBUF. Forslaget, du kan læse nedenfor, er MBUF-styrelsens forslag til, hvordan MBUFs vedtægter kan tage højde for grupper tilknyttet mini-kontingent.

Med forslaget lægges der op til, at der i MBUF, udover de klassiske lokalgrupper, også kan oprettes aktivitetsgrupper i MBUF. Disse aktivitetsgrupper, kan blive tilknyttet MBUF som en kollektiv enhed uden at skulle leve op til de almindelige kriterier for medlemsdemokratiet. En aktivitetsgruppe er knyttet til MBUF gennem et mini-kontingent (og ikke et ordinært kontingent). Minikontingentet består i at aktivitetsgruppen betaler 25 % af gruppens eget fastsatte kontingent eller 25 % af aktivitetsgruppens deltagerindtægter fra årets aktiviteter.

### Forslagene (markeret med rødt):

#### § 6.

MBUF virker gennem lokalgrupper **og aktivitetsgrupper** jf. §§ 23-24. Alle lokalgrupper, der arbejder efter vedtægter godkendt af MBUF og lever op til MBUFs formål, kan optages i MBUF. **Alle aktivitetsgrupper, der lever op til MBUFs formål, kan optages i MBUF.** Optagelse sker på MBUFs delegeretmøde jf. § 9.

#### § 8.

Medlemskab i MBUF opnås ved **individuel** medlemskab i en lokalgruppe **eller kollektiv for en aktivitetsgruppe.**

#### § 9.

Stk. 1. Ordinært delegeretmøde afholdes en gang årligt i Store Bededagsferien, startende Store Bededag, medmindre andet er bekendtgjort senest 8 uger før afholdelsen gennem meddelelse til lokalgrupperne **og aktivitetsgrupperne.**

Stk. 2. Dagsorden udsendes senest én måned før mødets afholdelse.

Stk. 3. Forslag, som ønskes behandlet på delegeretmødet, skal være MBUF-styrelsens formanden i hænde

senest 8 uger før delegeretmødet og udsendes til alle lokalgrupper **og aktivitetsgrupperne.** Ændringsforslag kan stilles skriftligt indtil afslutningen af punkt 6 i delegeretmødets dagsorden.

Stk. 4. Ansøgning om optagelse af lokalgrupper **og aktivitetsgrupperne**, som ønskes behandlet på delegeretmødet, skal være MBUF-styrelsens formand i hænde senest 2 uger inden delegeretmødet. **Ansøgninger indkommet 8 uger før delegeretmødet udsendes til alle lokalforeninger inden delegeretmødet.**

#### § 11.

Stemmeberettigede medlemmer af delegeretmødet er én repræsentant pr. Lokalgruppe for hver påbegyndt 20 medlemmer, samt lederen af den lokale gruppe, **én repræsentant for hver aktivitetsgruppe** og MBUF-styrelsen. Der kan ikke stemmes ved fuldmagt, ligesom lokalgrupper



uden leder ikke kan sende en person i dennes sted. Udelukket fra at øve stemmeret er repræsentanter for lokalgrupper, der ikke har opfyldt de økonomiske forpligtelser overfor forbundet senest én måned efter regnskabsårets udløb. Ethvert medlem af forbundet har taleret, men ikke forslags- og stemmeret.

§ 23.

**MBUF er organiseret efter to typer af grupper: Lokalgrupper og Aktivitetsgrupper**

### **Stk. 1) Lokalgruppe**

En lokalgruppe er en juridisk person med egne vedtægter, eget regnskab og regelmæssige aktiviteter. Lokalgruppen skal føre en medlemsliste, sikre at nye medlemmer underskriver en indmeldelsesblanket samt at alle medlemmer hvert år dokumenterer deres medlemskab ved en kontingentindbetaling på mindst kr. 75. Lokalgruppen skal hvert år inden delegeretmødet afholde et møde, hvor regnskaber godkendes og personvalg foretages. Alle medlemmer evt. repræsenteret af en forældre skal have stemmeret ved mødet. Den lokale gruppe skal indsende beretning, referat fra generalforsamling, statistik, regnskaber samt eventuelle vedtægtsændringer for det forløbne arbejdsår til MBUF-styrelsen. Beretningen skal tillige indeholde lokalgruppernes planer for det igangværende arbejdsår.

### **Stk. 2) Aktivitetsgruppe**

Det er muligt at oprette en lokal aktivitetsgruppe i MBUF. Særligt for aktivitetsgruppen er, at der ikke er individuelle medlemmer, men at gruppen som et kollektiv kan blive medlem af MBUF. Hver enkelt aktivitetsgruppe er ikke omfattet af kravene til lokalgrupper om egne vedtægter, generalforsamling og det på delegeretmødets fastsatte kontingent. Aktivitetsgrupperne er tilknyttet MBUF gennem et mini-kontingent. Mini-kontingentet består i, at aktivitetsgruppen betaler et årligt kontingent til MBUF, som udgøres enten af 25% af aktivitetsgruppens eget fastsatte kontingent eller 25% af deltagerindtægter fra gruppens samlede aktiviteter.

---

## **Forslag til vedtægtsændringer**

### **Mindre præciseringer og rettelser af MBUFs vedtægter**

*Forslag stillet af MBUF formændene: Daniel Steinvig og Mathias Alsted Flinck*

#### **Begrundelse:**

MM (Musikarbejdet i Metodistkirken) er ikke længere en del af MBUF-styrelsen, men fremgår stadig af MBUFs vedtægter. Nedenstående forslag består i at skrive MM ud af MBUFs vedtægter.

**Forslag:** (markeret med rødt)

§ 4.

Forbundet arbejder med følgende arbejdsformer: Børnearbejde f. eks. i form af myretuer, søndagsskoler, klubber og børnekor – Samlet i Metodistkirkens Børnearbejde (MB), specielt for 0-13-årige

Spejderarbejde f. eks. i form af ulve-, smutte-, spejder- og seniorspejderarbejde – Samlet i Metodistkirkens

Spejdere (MS), specielt for 6-30-årige Ungdomsarbejde f. eks. i form af teenage-, klub- og ungdomsarbejde – Samlet i Metodistkirkens Ungdomsforeninger (MU), specielt for 13-30-årige Musikarbejde f. eks. i form af børnegospelgospel-, lovsangs- og korarbejde – Samlet i Metodistkirkens Musikarbejde (MM), specielt for 10-30-årige.

§ 7. Forbundets øverste myndighed er delegeretmødet, som afholdes en gang årligt. Den daglige ledelse varetages af MBUF-styrelsen. Under MBUF-styrelsen arbejder 3 koordineringsudvalg for hhv. Børne-, spejder-, ungdoms-, og musikarbejde. Koordineringsudvalgene kan oprette arbejdsudvalg til løsning af konkrete opgaver. Koordineringsudvalgene kan supplere sig med medlemmer uden stemmeret.

§ 13.

Stk. 2: 6 menige medlemmer af MBUF-styrelsen vælges for et år ad gangen. Der vælges op til 2 repræsentanter for Metodistkirkens Børnearbejde. Det er udelukkende delegater tilmeldt MBs landsmøde, der har stemmeret til dette valg. Der vælges op til 2 repræsentanter for Metodistkirkens Ungdomsforeninger. Det er udelukkende delegater tilmeldt MUs landsmøde, der har stemmeret til dette valg. Der vælges op til 2 repræsentanter for Metodistkirkens Spejdere. Det er udelukkende delegater tilmeldt MSs landsmøde, der har stemmeret til dette valg. Der vælges op til 2 repræsentanter for Metodistkirkens Musikarbejde. Det er udelukkende delegater tilmeldt MMs landsmøde, der har stemmeret til dette valg. Disse 6 er udgør tillige koordinationsudvalget for de respektive arbejdsformer, som er ansvarlige for arbejdet mellem delegeretmøderne. Personerne vælges som leder og viceleder. Koordinationsudvalget er ansvarlige for landsmødets afholdelse. Såfremt der opstår vakancer mellem to delegeretmøder kan styrelsen supplere sig med yderligere medlemmer. Styrelsen skal informere lokalforeningerne om eventuelle ændringer i styrelsens sammensætning.

§ 15

Stk. 1. Delegeretmødet nedsætter en forslagskomite, bestående af fire tre personer valgt af delegeretmødet, og to 1 personer udpeget af MBUF-styrelsen blandt MBUF-styrelsens medlemmer. Det tilstræbes at der bliver valgt én person fra hver arbejdsgræn.

§ 17. MBUF-styrelsen består af formand, næstformand og op til 8 6 styrelsesmedlemmer. MBUF-styrelsen konstituerer sig selv. MBUF-styrelsen kan supplere sig med yderligere medlemmer uden stemmeret.

# Lovændringsforslag stillet af MS Rønne til Landsmøde 2024

Nuværende	Ændringsforslag Nyt skrevet med rødt Det der udgår, er overstreget
<p>§ 13. Stk. 1. MBUF-styrelsens formand og næstformand vælges for et år ad gangen. Der kræves absolut flertal. Stk. 2: 8 menige medlemmer af MBUF-styrelsen vælges for et år ad gangen. Der vælges op til 2 repræsentanter for Metodistkirkens Børnearbejde. Det er udelukkende delegater tilmeldt MBs landsmøde, der har stemmeret til dette valg. Der vælges op til 2 repræsentanter for Metodistkirkens Ungdomsforeninger. Det er udelukkende delegater tilmeldt MUs landsmøde, der har stemmeret til dette valg. Der vælges op til 2 repræsentanter for Metodistkirkens Spejdere. Det er udelukkende delegater tilmeldt MSs landsmøde, der har stemmeret til dette valg. Der vælges op til 2 repræsentanter for Metodistkirkens Musikarbejde.. Det er udelukkende delegater tilmeldt MMs landsmøde, der har stemmeret til dette valg. Disse 8 er udgør tillige koordinationsudvalget for de respektive arbejdsformer, som er ansvarlige for arbejdet mellem delegeretmøderne. Personerne vælges som leder og viceleder. Koordinationsudvalget er ansvarlige for landsmødets afholdelse. Såfremt der opstår vakancer mellem to delegeretmøder kan styrelsen supplere sig med yderligere medlemmer. Styrelsen skal informere lokalforeningerne om eventuelle ændringer i styrelsens sammensætning. Stk. 3. Der vælges op til 5 repræsentanter til spejderrådet. Det er udelukkende delegater tilmeldt MS's landsmøde, der har stemmeret til dette valg. Repræsentanterne vælges for to år af gangen, forskudt således at der i lige år vælges to og i ulige år vælges tre repræsentanter. Spejderrådet suppleres med landsleder og vicelandsleder og udgør dermed 7 personer. Såfremt der opstår vakancer mellem to delegeretmøder kan spejderrådet supplere sig med yderligere medlemmer.</p>	<p>§ 13. Stk. 1. MBUF-styrelsens formand og næstformand vælges for et <b>2</b> år ad gangen. <b>Formanden vælges i lige år, næstformanden i ulige år.</b> Der kræves absolut flertal. Stk. 2: 8 menige medlemmer af MBUF-styrelsen vælges for et <b>2</b> år ad gangen. <b>Landsledere vælges i ulige år, viceledere vælges i lige år.</b> Der vælges op til 2 repræsentanter for Metodistkirkens Børnearbejde. Det er udelukkende delegater tilmeldt MBs landsmøde, der har stemmeret til dette valg. Der vælges op til 2 repræsentanter for Metodistkirkens Ungdomsforeninger. Det er udelukkende delegater tilmeldt MUs landsmøde, der har stemmeret til dette valg. Der vælges op til 2 repræsentanter for Metodistkirkens Spejdere. Det er udelukkende delegater tilmeldt MSs landsmøde, der har stemmeret til dette valg. Der vælges op til 2 repræsentanter for Metodistkirkens Musikarbejde.. Det er udelukkende delegater tilmeldt MMs landsmøde, der har stemmeret til dette valg. Disse 8 er udgør tillige koordinationsudvalget for de respektive arbejdsformer, som er ansvarlige for arbejdet mellem delegeretmøderne. Personerne vælges som leder og viceleder. Koordinationsudvalget er ansvarlige for landsmødets afholdelse. Såfremt der opstår vakancer mellem to delegeretmøder kan styrelsen supplere sig med yderligere medlemmer. Styrelsen skal informere lokalforeningerne om eventuelle ændringer i styrelsens sammensætning. Stk. 3. Der vælges op til 5 repræsentanter til spejderrådet. Det er udelukkende delegater tilmeldt MS's landsmøde, der har stemmeret til dette valg. Repræsentanterne vælges for to år af gangen, forskudt således at der i lige år vælges to og i ulige år vælges tre repræsentanter. Spejderrådet suppleres med landsleder og vicelandsleder og udgør dermed 7 personer. Såfremt der opstår vakancer mellem to delegeretmøder kan spejderrådet supplere sig med yderligere medlemmer.</p>
<p><b>Begrundelsen for forslaget er at styrke MBUF og underafdelingerne, således at der vil være kontinuitet i arbejdet ved at formand/landsledere og næstformand/viceledere ikke afgår samme år, men forskudt.</b></p>	

§ 18. Alle valgte medlemmer af MBUF-styrelsen skal være medlemmer af Metodistkirken og MBUF.	§ 18. Alle valgte medlemmer af MBUF-styrelsen skal være medlemmer af Metodistkirken og MBUF. <b>Der kan ikke gives dispensation for medlemskab.</b>
<p><b>Begrundelsen for forslaget er at styrke MBUF og underafdelingerne. MBUF og underafdelinger er forbundets ansigt udad til og til lokalafdelinger. Tilknytningen til Metodistkirken kræver indsigt i Metodistkirkens, MBUF's og underafdelingernes værdier, DNA og historie.</b></p> <p><b>En begrundelse for dette er, at det ikke skal blive et personspørgsmål om der gives dispensation eller ej.</b></p>	

## MBUF Statistik 2023

BY	MB	MU	MS	Total	Under 30 år
Aarhus	3	20	17	40	22
Bornholm			23	23	20
København		4	72	76	50
Odense	10	4		14	14
Solrød		7		7	7
Strandby	13		101	114	65
Vejle	6			6	
I alt	32	35	213	280	178

Tidligere år					
2022	30	52	219	314	235
2021	41	55	224	355	222
2020	57	26	222	375	250
2019	66	63	249	549	

# MBUF REGNSKAB OG BUDGET

	Regnskab 2023	Budgett 2023	Regnskab 2022	Budget 2024	Plan 2025
<b>Indtægter</b>					
Landskontingent	48.300,00	55.000,00	49.500,00	50.000,00	50.000,00
Gaver og kollekter	123.919,75	120.000,00	142.792,50	100.000,00	10.000,00
Finansielle indtægter	72.278,59	0,00	5.485,64	30.000,00	30.000,00
kurstilskud	0,00	5.000,00	3.000,00	3.000,00	3.000,00
Offergave	33.560,00	35.000,00	37.484,00	35.000,00	35.000,00
<b>Indtægter ialt</b>	<b>278.058,34</b>	<b>215.000,00</b>	<b>238.262,14</b>	<b>218.000,00</b>	<b>128.000,00</b>
<b>Udgifter</b>					
Lokal initiativstøtte	0,00	0,00	0,00	-50.000,00	-50.000,00
Styrelsesmøder	-8.415,23	-6.000,00	-4.704,80	-8.000,00	-8.000,00
Administration	-7.018,57	-10.000,00	-15.972,58	-10.000,00	-10.000,00
Metodiskirken.dk	0,00	-5.000,00	0,00	-5.000,00	-5.000,00
Publikationer og Tryk	0,00	-10.000,00	0,00	-5.000,00	-2.500,00
Bevillinger	-15.000,00	-15.000,00	0,00	-5.000,00	-3.000,00
DUF kontingent	-4.500,00	-4.500,00	-4.500,00	-4.500,00	-4.500,00
Forsikringer	-32.819,92	-25.000,00	-27.569,72	-15.000,00	-15.000,00
Offergave anvendt	-35.000,00	-35.000,00	-24.720,00	-35.000,00	-35.000,00
TUF - Tro, Udvikling, Fælleskab	0,00	-2.500,00	-2.021,41	-5.000,00	-5.000,00
LIW - Lederinspirationsweekend	-18.304,93	0,00	-3.326,00	-20.000,00	-15.000,00
Landsmøde	-19.657,53	-15.000,00	-1.271,88	-10.000,00	-10.000,00
Sensommerfesten	0,00	-12.000,00	0,00	-20.000,00	-15.000,00
Udvikling af hjemmesiden	0,00	-8.000,00	0,00	-3.000,00	-3.000,00
Mentorskabsprogram	0,00	-8.000,00	0,00	-8.000,00	-8.000,00
Kurser	0,00	-2.500,00	-2.000,00	-5.000,00	-5.000,00
Finansielle udgifter	0,00	0,00	-44.473,57	0,00	0,00
Diverse	0,00	-3.000,00	-23.000,00	-5.000,00	-5.000,00
<b>Udgifter MBUF</b>	<b>-140.716,18</b>	<b>-161.500,00</b>	<b>-153.559,96</b>	<b>-213.500,00</b>	<b>-199.000,00</b>
MU: Påskelejr	-18.485,33	-15.000,00	4.322,34	-10.000,00	-10.000,00
MU: Leder love	-3.827,17	-20.000,00	2.304,00	-15.000,00	-10.000,00
MU: Nytårslejr (4)	230,36	-15.000,00	-224,00	-15.000,00	0,00
MU: Church Merch	5.523,00	8.000,00	8.352,20	0,00	0,00
MU: EMYC kontingent	0,00	-6.000,00	0,00	0,00	0,00
<b>Udgifter MU</b>	<b>-16.559,14</b>	<b>-48.000,00</b>	<b>14.754,54</b>	<b>-40.000,00</b>	<b>-20.000,00</b>
MB: Børne- & Betweenlejr	16.986,12	0,00	26.980,65	10.000,00	10.000,00
MB: BetweenWeekend	0,00	-5.000,00	0,00	0,00	-10.000,00
MB: Landsråd	0,00	-2.000,00	0,00	0,00	0,00
MB: Inspirationsmateriale	-1.539,00	-2.500,00	0,00	-2.000,00	-2.000,00
MB: KOB kontingent	-5.000,00	-5.000,00	0,00	-5.000,00	-5.000,00
MB: BMK	-8.507,00	-5.000,00	-8.800,00	-15.000,00	-15.000,00
MB: Netværksdag (5)	-149,00	-5.000,00	0,00	-1.500,00	-1.500,00
MB: Netværk	0,00	-500,00	0,00	0,00	0,00
MB: BÅT (Børns Åndelighed & Tro)	0,00	0,00	0,00	0,00	-5.000,00
<b>Udgifter MB</b>	<b>1.791,12</b>	<b>-25.000,00</b>	<b>18.180,65</b>	<b>-13.500,00</b>	<b>-28.500,00</b>
MS: PFT - Patruljeførertræning	-11.930,50	-10.000,00	-6.935,51	-30.000,00	-20.000,00
MS: Seniorarrangement	0,00	-5.000,00	0,00	-20.000,00	0,00
MS: Sommerlejr	0,00	0,00	-15.316,63	0,00	-15.000,00
MS: Lederaktivitet	0,00	0,00	-356,80	-10.000,00	-10.000,00
MS: USB - Urban Scout Battle	6.360,03	500,00	698,72	3.000,00	3.000,00
MS: KFUM kontingent	0,00	-8.000,00	0,00	0,00	0,00
MS: Spejderråd	0,00	-5.000,00	-386,35	0,00	0,00
MS: Sportsweekend	0,00	0,00	0,00	0,00	-10.000,00
<b>Udgifter MS</b>	<b>-5.570,47</b>	<b>-27.500,00</b>	<b>-22.296,57</b>	<b>-57.000,00</b>	<b>-52.000,00</b>
<b>Udgifter i alt</b>	<b>-161.054,67</b>	<b>-262.000,00</b>	<b>-142.921,34</b>	<b>-324.000,00</b>	<b>-299.500,00</b>
<b>Årets resultat</b>	<b>117.003,67</b>	<b>-47.000,00</b>	<b>95.340,80</b>	<b>-106.000,00</b>	<b>-171.500,00</b>

## MBUF BALANCE 31.12.2023

### Aktiver

Danske Bank 1551 4780064949	579.160,52
Invest Depot 496761784	808.025,00
<b>Aktiver i alt</b>	<b>1.387.185,52</b>

### Passiver

Formue 01.01.2023	1.268.741,85
Resultat 2023	118.443,67
<b>Formue 31.12.2023</b>	<b>1.387.185,52</b>

### Revisionspåtegning:

Vi har som interne revisorer revideret det aflagte årsregnskab for 2023. Vi har stikprøvevis gennemgået bilagsdokumentationen og afstemt statusposterne.

Regnskabet er revideret og godkendt efter gældende praksis.

Strandby, 11.03.2024

Charlotte Orup Morsbøl  
Intern revisor

Henrik Carlsen  
Intern revisor

## Kommissionen for en bedre vej fremad

Kommissionen holder levende øje med udviklingen i United Methodist Church her, i biskopsområdet og globalt. Vi er specielt opmærksomme på generalkonferencen her i april 2024 og på den forestående centralkonference april 2025. Efter centralkonferencen forventer vi at foreslå den danske årskonference en bedre vej fremad for fuld inklusion af LGBT+ personer.

Anne Haldan  
Julie Bie  
Mark Lewis  
Ole Birch

# Metodistkirkens repræsentation i Økumeniske organisationer

## Danske Kirkers Råd

Danske Kirkers Råd er det største fælles økumeniske samarbejde i dansk kirkeliv. DKS skaber samarbejde og relationer mellem 45 kirkerlige organisationer og 15 kirkesamfund.

Metodistkirken i Danmark er repræsenteret ved biskop Christian Alsted og distriktsforstander Thomas Risager. Tillige er Jørgen Thaarup en del af forretningsudvalget, men afslutter sin tjeneste i forbindelse med rådsmødet i maj 2024. Han fortsætter dog som formand for arbejdsgruppen for frihed og lige vilkår indtil efteråret 2024.

Danske Kirkers Råd er involveret i arbejdet med Himmelske Dage, der næste gang afvikles i Silkeborg d. 28.-31. maj 2025. Maria Thaarup er med i lokalkomiteen. Maria Bræstrup Aaskov er med i planlægningen af børneaktiviteter på Himmelske Dage.

I august 2023 var der medlemsmøde i Københavns Frikirke på Frederiksberg. Dagsordenen bød bl.a. på nyt fra de forskellige arbejdsgrupper, økonomi og kommende møder. Det, der for alvor fyldte - både i det egentlige program og over kaffen - var det absurde krav om arbejdstilladelse til gæster fra lande uden for EU/Schengen for at medvirke ved gudstjenester i Danmark med bøn eller prædiken.

Det er en udbredt opfattelse i kirke danmark, at der spreder sig en generel mistænkeliggørelse af religion, og logikken synes at være, at alle må behandles lige dårligt. Dette afspejles måske også i den kommende Trossamfundslov, som Danske Kirkers Råd ivrigt forholder sig til gennem Arbejdsgruppen for frihed og lige vilkår, hvor Jørgen Thaarup arbejder for at skabe forståelse for kirkernes situation hos Kirkeministeriet. Tak for indsatsen.

Den 19. november 2023 blev Københavns Domkirke omkranset af 10.000 lys op til en gudstjeneste for fred arrangeret af Domkirken, Folkekirkens Nødhjælp, Folkekirkens Mellemkirkelige Råd og Danske Kirkers Råd. Sammen bad og sang en fyldt Vor Frue Kirke for fred i verden med særligt fokus på Ukraine, Nagorno-Karabakh og Israel/Palæstina.

I 2023 blev det klart, at Danske Kirkers Råds generalsekretær gennem 15 år, Mads Christoffersen, ønskede at skifte til anden tjeneste. Emil Bjørn Hilton Saggau er tiltrådt som ny generalsekretær for Danske Kirkers Råd pr. 1. februar 2024.

Læs gerne mere om det økumeniske arbejde på hjemmesiden [www.danskekirkersraad.dk](http://www.danskekirkersraad.dk).

Thomas Risager

## **Evangelisk Alliance 2023**

Evangelisk Alliance er et netværk af danske kirker og kirkelige organisationer, der med vores indbyrdes forskelle har en fælles identitet og en fælles sag: Vi arbejder for at gøre kristen tro og kristen livspraksis kendt og gældende i Danmark.

Den væsentligste aktivitet i dette regi er bedeugen i januar, som også fandt sted med forskellige grader af lokalmøder involvering rundt om i Danmark.

I november 2023 var der et møde i Evangelisk Alliance, hvor man undersøgte mulighederne for at holde sammen på Evangelisk Alliance i lyset af, at enkelte af medlemskirkerne og organisationer har overvejelser omkring tilladelse af vielse af samkønnede. Der er ikke sket yderligere i disse samtaler og diskussioner.

Det seneste arrangement, som har været, er også omtalt i sidste års beretning. Det var repræsentantskabsmøde i foråret 2023, hvor EA valgte sognepræst Erik Holmgaard til ny formand.

Der er et nyt repræsentantskabsmøde planlagt til den 20. april, hvor jeg deltager. Læs gerne om arbejdet i Evangelisk Alliance på hjemmesiden [www.evangeliskalliance.dk](http://www.evangeliskalliance.dk).

Thomas Risager

## **Det Danske Bibelselskab.**

Bibelselskabet har i over 200 år arbejdet for at udbrede bibelen i Danmark på mange forskellige måder. Samtidig har man gennem en årrække støttet bibeludgivelser rundt om i verden, hvor kristne mindretal har haft svært ved at få mulighed for at få bibler at læse i. Til dette formål har man en ret omfattende indsamlings virksomhed, hvorigennem man indsamler en hel del penge.

Bibelselskabets vision og. Mål formulerer de sådan her.

Bibelselskabets vision er, at det skal være med til både at placere Bibelen og at hæve dens betydning kulturelt, eksistentielt og tros-mæssigt såvel i det offentlige rum som for den enkelte.

Man har i 2023 ud over den sædvanlige virksomhed, arbejdet på at forberede en ny bibeloversættelse til udgivelse i 2036. Arbejdet sættes officielt i gang d. 31/5 -24 ved et arrangement på Vartorv.

Meget af kontakten udadtil foregår fra selskabets hjemmeside: [www.Bibelselskabet.dk](http://www.Bibelselskabet.dk), hvor man kan følge med i selskabets aktiviteter, nye udgivelser om bibelen og indsamlinger.

Niels Urup Nielsen



# De diakonale institutioner

## Ledelsesberetning 2023 for Metodistkirkens Sociale Arbejde - Centralmissionen

Det er med stor glæde og taknemmelighed, at vi kan bringe beretningen for Metodistkirkens Sociale Arbejde 2023. I daglig tale kendes vi som MSA eller Centralmissionen, hvilket er blevet brugt siden stiftelsen i 1910. Metodistkirkens Sociale Arbejde - Centralmissionens formålsparagraf er at udøve socialt, filantropisk samt missionerende arbejde ud fra det kristne kærlighedsbud. Dette kom til udtryk i året 2023 igennem gode, hjertevarme og engagerende sociale aktiviteter, primært i det omfattende arbejde i København, men også ud over landet.

Udviklingen af et landsdækkende socialt arbejde, som kan opmuntre, inspirere, støtte lokale initiativer giver mening - og det har i 2023 været en særlig glæde at se de lokale menigheders engagement vokse og brede sig. MSA's arbejde er fortsat landsdækkende med aktiviteter i alle fem regioner; i Strandby og Frederikshavn (Nordjylland), i Århus (Midtjylland), i Vejle og Odense (Syddanmark), i Solrød (Sjælland) og endelig i København og Rønne (Hovedstaden).

De enkelte byer har haft forskellige tilbud i løbet af året. Et fællestræk over hele landet er dog et stadig stigende behov for hjælp og støtte til socialt udsatte og svært stillede mennesker, som bl.a. omfatter ukrainske flygtninge; ekstraordinært mange vinter- og julehjælpsmodtagere; børn, teenagere og unge, som er hjulpet med på lejr- og ferietilbud; støtte til seniorarbejdet gennem Sommerhøjskolen på Solborg. MSA har bidraget økonomisk til flere lokale tiltag, og det er forventningen, at vi fremover vil kunne yde endnu mere støtte til menighedernes lokale indsatser.

I starten af 2023 modtog MSA en ekstraordinær bevilling på godt 380.000 kr. til landsdækkende uddeling af vinterhjælp, som kom i alt 268 økonomisk trængte familier til gode. Familierne modtog fødevarer/gavekort i forbindelse med sociale aktiviteter og tilbud om fællesskab i de lokale menigheder, såsom cafearrangementer, fastelavnsfejring og forskellige kreative aktiviteter.

2023 var også året, hvor MSA foretog sin hidtil største juleuddeling, igen fordelt på uddelinger i hele landet. En særlig glæde var her at brede MSA yderligere ud ved også at byde velkommen til juleuddeling i Rønne. På landsplan blev det ved hjælp af samlede bevillinger på godt 573.000 kr. til 614 uddelinger af fødevarer og/eller gavekort til en gennemsnitlig værdi af 1.100 kr., heraf 472 uddelinger til trængte børnefamilier og resten til enlige eller familier uden børn. Ud over fødevareruddelinger var det igen i 2023 en glæde at opleve, at private givere samlede ind til julegaver til børn, og at MSA for første gang modtog en flot donation af 250 LEGO-æsker fra LEGO Charity, som blev delt ud til børnefamilier i Odense, Solrød og København.

Årets ekstraordinære offentlige bevillinger til såvel vinter- som julehjælp udtrykker dels en samfundsmæssig stigning i antallet af økonomisk og socialt trængte - og skal samtidig ses som en anerkendelse af MSA's evne til på landsplan at række ud til mennesker i nød. MSA er godkendt som indsamlede organisation af Indsamlingsnævnet, og alle indsamlede midler anvendes i overensstemmelse med betingelserne for de enkelte tilskud samt MSA's formålsparagraf.

I MSA i København har vi dagligt haft 40-42 spisende gæster i Café Den Varme Stue, og lørdagscafeen, bedre kendt som "Sportslørdag", har samlet op til 80 personer ugentligt i de fem vinter måneder. Dertil kommer bespisningerne tirsdag og torsdag, der ligeledes i hele vinterhalvåret har haft mange gæster. I cafeen såvel som ved bespisningerne har der sideløbende været daglige maduddelinger, og vi mærker i dette arbejde, som i mange andre af landets sociale tilbud, at der er en stigning af gæster

med psykiske udfordringer. I 2023 har vi desuden videreført indsatserne med “MSA fredage” med fællesspisning og program for børn og voksne samt “MSA krea-cafe” og “MSA spille-cafe”. Alle disse tiltag medvirker til at etablere sociale fællesskaber for MSA’s venner.

Af MSA’s væsentlige og kontinuerlige aktiviteter, som fylder i dagligdagen kan nævnes de to bofællesskaber for tidligere hjemløse, som vi har god erfaring med at hjælpe til en ny tilværelse, og vores ungdomskollegie med optagelse af unge studerende fra hele landet. Kollegiet er et ”socialt kollegium”, hvor studiemiljøets fællesskab og deltagelse i det sociale arbejde går hånd i hånd. I 2023 har vi glædet os over for alvor at mærke, hvordan kollegieboerne er blevet en integreret del af MSA’s aktiviteter i København. MSA tilbyder også dagligt fra kontoret rådgivning, vejledning, samtale og støtte, bad og tøjuddeling samt økonomisk hjælp til diverse fornødenheder. Endelig har vi igen i år huset over 240 mødeaftner i cafeen for Gamblers Anonymous, Debtors Anonymous, Addictive Eaters Anonymous og Sexaholics Anonymous.

Ud over den vifte af sociale aktiviteter og tilbud, som gennem året samlede mange socialt udsatte borgere og godt 130 frivillige medarbejdere, udførtes der også et dagligt lønnet arbejde svarende til ca. 6 årsværk med godt 18 fuld- og deltids ansatte. I 2023 har MSA ligeledes været godt hjulpet af både volontører og praktikanter i de sociale tilbud.

Som organisation har MSA gennem de seneste år oplevet stadig større formelle krav til professionaliseret administration, økonomistyring m.m. Det har over længere tid givet anledning til drøftelser i bestyrelsen, som i 2023 udmøntede sig i en strategisk beslutning om at styrke MSA’s ledelse og administration. Det var derfor en stor glæde i november 2023 at kunne byde velkommen til Mariann Uhlund Due i en nyoprettet stilling som administrationschef og souschef i MSA. Hun har mange års privat og erhvervsmæssig erfaring med kirkeligt og socialt arbejde og har gode kvalifikationer til at professionalisere MSA’s administrative opgaver. Ansættelsen af en administrationschef skal også sikre, at der fremover i højere grad blive luft i organisationen til at øge fokus på drift og vedligehold af MSA’s ejendomme, til glæde og gavn for alle beboere og gæster. I 2023 har vi også haft god hjælp til dette arbejde af en timelønnet bygningskonstruktør under videreuddannelse, og det er en indsats, vi håber at kunne fortsætte i det kommende år.

MSA’s økonomi er fortsat stabil. I 2023 brugte MSA ca. 4,8 mio. kr. til sociale aktiviteter, hvilket er en stigning på 1 mio. kr. fra 2022. Forskellen skyldes primært øgede uddelinger, flere gæster til vores aktiviteter samt generelle prisstigninger. De sociale aktiviteter er delvist finansieret via offentlige og private tilskud på 1,25 mio. kr. samt 166 t.kr. i gavebidrag. Den største del af det sociale arbejde er dog fortsat finansieret af indtægter fra MSA’s udlejningsejendomme. MSA’s vil derfor også fremadrettet have fokus på, gennem en sund forvaltning og ejendomsdrift, at sikre det økonomiske grundlag for vores sociale arbejde. MSA kom ud af regnskabsåret med et resultat på 7,4 t.kr. Likvide beholdninger udgør i alt 9,9 mio. kr., og der er ved årets afslutning hensættelser på i alt 4,6 mio.kr. til vedligeholdelse af ejendomme. Der er ultimo 2023 modtaget nye offentlige ejendomsvurderinger af MSA’s ejendomme. Ejendomsvurderingerne er dels foreløbige, dels først gældende fra 2024, hvorfor de ikke er medtaget i årsregnskabet for 2023.

Alt i alt var 2023 endnu et år, hvor MSA’s sociale indsats har haft betydning og sat aftryk i menneskers liv. Vi bliver mødt af stor taknemmelighed for det store, kærlige engagement og den omsorg, som mennesker oplever, at de mødes af. Denne tak skal bringes videre til alle menigheder, bidragydere, bestyrelsen, medarbejdere og frivillige ud over hele landet. Tak for jeres tid, indsats og engagement, som på forskellig vis bidrager til, at vi kan tilbyde et fællesskab, hvor mennesker kan føle sig mødt og hjemme. Vi tror på, at vi sammen gør en stor og meningsfuld forskel.

Præst & adm. leder, Klaus Hønnicke og bestyrelsesformand, Steffen Tvilling.



De på Metodistkirkens Årskonference 2024 vedtagne vedtægter for:

## Metodistkirkens Sociale Arbejde, Centralmissionen

### § 1.

Metodistkirkens Sociale Arbejde, Centralmissionen (MSA) er en selvejende **social** institution under Metodistkirkens Danske Årskonference. Institutionens hjemsted er Københavns Kommune.

**MSA blev stiftet 23. september 1910 under navnet Centralmissionen.**

### § 2.

MSA's formål er at udøve **velgørende**, socialt, ~~filantropisk~~ samt missionerende arbejde **og gennem sine aktiviteter hjælpe samfundets udsatte befolkningsgrupper til en bedre tilværelse** ud fra det kristne kærlighedsbud.

**MSA's hovedaktiviteter har fokus på at yde hjælp og støtte til hjemløse, socialt udsatte, ensomme, eneforsørgere og andre, som befinder sig i en udsat livssituation. MSA udøver blandt andet ejendomsdrift og indsamlingsvirksomhed med det formål at understøtte det sociale arbejde.**

MSA kan udøve sin virksomhed gennem andre selvejende institutioner under Metodistkirkens Danske Årskonference, ligesom MSA kan indgå økonomisk samarbejde om sociale projekter med andre institutioner og arbejdsgrene under Metodistkirkens Danske Årskonference.

### § 3.

MSA ledes af en bestyrelse bestående af 5 - 7 medlemmer, der vælges af Metodistkirkens Danske Årskonference for 3 år ad gangen. Desuden kan der vælges et bestyrelsesmedlem af hver af de sjællandske metodistmenigheder. Menighedsvalgte bestyrelsesmedlemmer skal godkendes af Metodistkirkens Danske Årskonference.

Blandt bestyrelsesmedlemmerne vælges på Metodistkirkens Danske Årskonference formanden for MSA's bestyrelse. MSA's bestyrelse indstiller kandidater til formand overfor Metodistkirkens Årskonference forud for årskonferencen.

Formandsvalget er for 1 år.

Afgår formanden mellem to på hinanden følgende årskonferencer, vælger MSA's bestyrelse en ny formand blandt bestyrelsens medlemmer på førstkommende bestyrelsesmøde, indtil ny årskonference har fundet sted.

Der ydes ikke bestyrelseshonorar eller anden godtgørelse for bestyrelsesmedlemmers arbejde.

På det første bestyrelsesmøde efter en årskonference konstituerer bestyrelsen sig med næstformand og sekretær.

Bestyrelsen kan konstituere sig med et forretningsudvalg på op til 4 medlemmer.

Bestyrelsesformanden er selvkrevet formand for forretningsudvalget.

Såfremt bestyrelsen ansætter en daglig leder, jævnfør § 4, kan bestyrelsen undlade at vælge et forretningsudvalg.

### § 4.

Bestyrelsen er beslutningsdygtig, når mindst halvdelen af bestyrelsen er til stede. Beslutninger træffes

som de stemmeberettigede har stemt herfor. Såfremt 3/4 af bestyrelsesmedlemmerne ikke er til stede på det bestyrelsesmøde, hvor forslaget om salg af ejendom blev forkastet, kan de fremmødte beslutte at indkalde til et ekstraordinært bestyrelsesmøde.

Indkaldelsen, der skal indeholde forslaget og en skriftlig redegørelse herom, skal ske skriftligt og med mindst 8 dages og højst 3 ugers varsel. På det ekstraordinære bestyrelsesmøde kan forslaget vedtages med simpelt flertal, når mindst halvdelen af bestyrelsesmedlemmerne er til stede.

#### **§ 5.**

Bestyrelsen kan ansætte en leder til at forestå Institutionens daglige arbejde. Lederen udfører sit arbejde i henhold til de retningslinjer, der gives af bestyrelsen. Lederen har det overordnede ansvar over for bestyrelsen for hele Institutionens drift og har dermed bemyndigelse til at lede og fordele arbejdet, også for så vidt angår øvrige ansatte.

Lederen kan afskedige personale. Nyansættelser kan alene foretages efter vedtagelse på et bestyrelsesmøde. Genbesættelse af stillinger kan foretages i henhold til aftale med forretningsudvalget eller med bestyrelsesformanden, såfremt et forretningsudvalg ikke er valgt.

#### **§ 6.**

MSA tegnes af bestyrelsesformanden i forening med lederen, af to bestyrelsesmedlemmer i forening med lederen eller af bestyrelsesformanden i forening med to bestyrelsesmedlemmer.

Bestyrelsen s tegningsberettigede kan meddele prokura.

#### **§ 7.**

MSA's regnskabsår er kalenderåret. Regnskabet skal revideres af en godkendt revisor, i henhold til de regler, der gælder for selvejende institutioner.

Årsregnskabet underskrives af bestyrelsen og godkendes på Metodistkirkens Danske Årskonference.

#### **§ 8.**

Ændring af MSA's vedtægter foretages efter indstilling fra 3/4 flertal af MSA's bestyrelse til vedtagelse på førstkommande møde i Metodistkirkens Danske Årskonference.

#### **§ 9.**

MSA's opløsning kan kun ske, når beslutning herom er vedtaget på et bestyrelsesmøde med 3/4 af såvel de afgivne stemmer som de stemmeberettigede, og såfremt beslutningen herefter godkendes på førstkommande møde i Metodistkirkens Danske Årskonference.

I tilfælde af opløsning af virksomheden tager Metodistkirkens Danske Årskonference bestemmelse om de tilstedeværende midlers anvendelse til formål, der opfylder MSA's formålsparagraf. Midlerne kan overføres til andre selvejende institutioner under Metodistkirkens Danske Årskonference, såfremt disses formål helt eller delvis dækker MSA's virksomhedsområder.

**Regnskab for Metodistkirkens Social Arbejde findes på [www.metodistkirken.dk](http://www.metodistkirken.dk) under "Landsmøde".**

## **Den Selvejende Institution Willeruplund**

Willeruplunds formål er på kristent grundlag at støtte arbejdet og indsatsen for familier, børn og unge i Odense og på Fyn gennem Metodistkirkens arbejdsgrene.

Udlejningsvirksomheden til Odense Kommune fungerer godt. I 2023 har vi igen kunnet støtte mange gode formål inden for børne- og ungearbejdet.

I 2024 forventer vi at kunne yde hjælp i samme omfang

På bestyrelsens vegne

Shanti Digebjerg

**Regnskab for Willeruplund findes på [www.metodistkirken.dk](http://www.metodistkirken.dk) under "Landsmøde".**

---

## **Sonja og Albert Henry Sandvangs Fond**

**Regnskab for Sandvangs Fond findes på [www.metodistkirken.dk](http://www.metodistkirken.dk) under "Landsmøde".**

# Betaniaforeningen i Danmark

Betaniaforeningens formål er at drive sociale institutioner samt yde støtte til alle former for socialt arbejde.

Driften af vores ejendomme kører fortsat stabilt, og vi sørger for løbende renovering og vedligeholdelse, hvilket sikrer os et årligt overskud, som vi kan anvende på uddelinger.

I 2023 har vi fået renoveret Regnbuen, Betaniahjemmets multirum, til glæde for både Betaniahjemmets beboere og personale samt kirkefællesskabet Golgata, som holder Gudstjenester hver anden uge på Kong Georgs Vej. Vi er meget tilfredse med denne renovering og den optimisme det giver, når der sættes nye initiativer i gang.

Vi var glade for at kunne deltage i weekenden på Lægaarden for kirkens bestyrelser, som var meget givende for os og gav en stor forståelse for alt det arbejde der gøres i de forskellige arbejdsgrene og hvordan vi i endnu højere grad kan samarbejde i vores fælles mål.

## Øgadehuset 2023

I 2023 har vi fortsat samarbejdet mellem Øgadehuset og Betlehemskirken bl.a. med udgangspunkt i de unge fra kirken, som bor i huset. Vi har afholdt flere arrangementer, med varierende tilslutning, men vi er også bevidste om, at det tager tid at skabe fællesskaber.

Driften af ejendommen fortsætter tilfredsstillende, og vi har fuld udlejning trods de p.t. mange ledige boliger i Aarhus. Vi har i 2023 fået renoveret et større lejemål over festsalen, som blev ledig for lejere (en stor lejlighed med 4 værelser) så dette nu nærmer sig niveauet i de øvrige lejemål. Lejemålet blev hurtigt udlejet til 4 nye unge beboere.

Nye møbler i fælleslokalet/festsalen, som vi indkøbte ultimo 2022 har været til stor glæde for brugerne af salen, da der nu meget nemmere kan ommøbleres til det enkelte arrangement. Salen er lejet ud til husets beboere i mange weekender om året, ligesom Betlehemskirken anvender lokalet.

Vi er glade for at huset summer af liv, og at flere af kirkens unge vælger at bo i huset.

## Betaniahjemmet 2023

Betaniahjemmets livsnerve er aktiviteter og et køkken, der serverer lækker hjemmelavet mad. Menuen tilrettelægges ud fra beboernes ønsker til kosten på de månedlige kost- og beboerrådsmøder på de enkelte etager, og generelt bliver maden rost meget af beboerne.

I både 2022 og 2023 har politikerne på Frederiksberg besluttet at skære ned på driftstilskuddet, hvilket er fortsat i 2024. Vi er derfor udfordret økonomisk, og har skåret ned på ledelse og administration i de senere år. Herudover har vi sagt farvel til en ergoterapeut, og afløsning ved ferie og sygdom er beskåret. På grund af besparelserne på afløsning, har vi i 2023 implementeret et grønt, gult og rødt serviceniveau, så dagens serviceniveau er synligt for beboere og pårørende. Vi har ligeledes defineret, hvad vi ikke kan nå / ikke nå, når der er grøn, gul eller rød plan.

Vi har undgået at skære ned på aktiviteter og ferierejser, så vi kan leve op til Betaniahjemmets mission, som er: ”At give liv til årene, når man bliver ældre.” Vi prioriterer stadig aktiviteter, fester, ture ud af huset og muligheden for fysisk træning og fællesgymnastik samt den daglige gåtur meget højt. Herudover har vi besluttet, at vi fortsat skal have fællesskabet i fokus, og derfor er der fælles spisning til frokost i spisestuen samt to ugentlige aftencafeer.

Rejserne i Danmark og udlandet er i meget høj kurs hos beboerne, og i 2023 var der 6 beboere i Spanien i en uge samt 6 beboere på Bornholm i 5 dage. Kolonihavehuset i Skovlunde er også i meget høj kurs blandt beboerne. Efter renovering blev huset for alvor taget i brug i 2023, og der var rift om pladserne i bussen, når kursen var sat på Kolonihavehuset. Beboerne glæder sig til at komme ud i haven og deltager i både havearbejde og husligt arbejde, hvilket i et rehabiliterende perspektiv er en sund måde at få daglige bevægelse på.

I 2023 har vi arbejdet en del med rekruttering, introduktion og fastholdelse af medarbejdere. Udover 3- 5 medarbejdere, som begynder uddannelse til social- og sundhedshjælper eller social- og sundhedsassistent hvert år, skal vi erstatte 3 – 5 medarbejdere, som går på pension eller søger nye udfordringer. Vi modtager nye medarbejdere med en videohilsen cirka en uge, før de begynder i jobbet, de får blomster den første arbejdsdag, vi har faste introduktionsaftaler i vores fælles kalender, og i 2023 har vi formaliseret vores afløserundervisning.

To etager har fået nye møbler i begyndelsen af 2023, som er betalt af Sonja Sandvang Fonden. Alle fire etager har nu fået nye møbler og gardiner i opholdsarealerne.

Sonja Sandvangfonden har også betalt for informationsskærme i hovedindgangen og på 4 etager, hvor beboerne kan orientere sig om fx dagens menu, dagens aktiviteter, dagens serviceniveau, hvem der har fødselsdag samt dagens anbefalede træningsøvelse.

I 2023 er der gennemført et kommunalt tilsyn ved BDO, som gav topkarakterer på alle parametre bortset fra dokumentationen. Sundhedsfagligt tilsyn 9. januar 2024 viste, at der er arbejdet med dokumentationen siden det kommunale tilsyn, og tilsynet fandt ingen fejl og mangler.

På bestyrelses vegne  
Anders Kyst og Jeanette Holm

**Regnskab for Betaniaforeningen findes på [www.metodistkirken.dk](http://www.metodistkirken.dk) under ”Landsmøde”.**

# Centralkonferencens Råd

## Report of the Central Conference Council to the 2024 annual conferences

In a world divided by violence and war, and a church divided by disagreement and distrust - is there another way?

Paul challenges us to examine ourselves.....

Examine yourselves to see whether you are living in the faith. Test yourselves. Do you not realize that Jesus Christ is in you?—unless, indeed, you fail to meet the test! <sup>6</sup>I hope you will find out that we have not failed. <sup>7</sup>But we pray to God that you may not do anything wrong—not that we may appear to have met the test but that you may do what is right, though we may seem to have failed. <sup>8</sup>For we cannot do anything against the truth but only for the truth. <sup>9</sup>For we rejoice when we are weak but you are strong. This is what we pray for, that you may be restored. <sup>10</sup>So I write these things while I am away from you, so that when I come I may not have to be severe in using the authority that the Lord has given me for building up and not for tearing down.

<sup>11</sup>Finally, brothers and sisters, farewell. Be restored; listen to my appeal; agree with one another; live in peace; and the God of love and peace will be with you. <sup>12</sup>Greet one another with a holy kiss. All the saints greet you. 2. Corinthians 13:5-12

In times of conflict and pain, we may be tempted to respond with anger and even hatred, however, we also have the opportunity to live out who we are as followers of Christ. While we cannot change the attitudes and actions of others, we can certainly decide our own behavior and choose our own words. And we can and we must pray for each other...

### **Disaffiliation**

Disaffiliation due to differing understanding of human sexuality and how to be in ministry with all people is affecting the entire United Methodist Church in significant ways. Sadly, this is also true for the Northern Europe and Eurasia Central Conference.

New legislation ¶554 passed at the extra session of the central conference in the spring of 2023, enables a district in the Baltic annual conference to disaffiliate after fulfilling certain requirements. Furthermore, the legislation gives possibility for local churches to disaffiliate after fulfilling certain requirements. The provisions of ¶554 concerning disaffiliation expire at the opening of the 2025 regular session of the central conference and shall not be used anymore.

Based on the provisions of ¶554 after affirmative vote in all church conference the Estonia district of the Baltic annual conference in June 2023 with a 96% majority voted to disaffiliate. An agreement of mutual recognition has been signed by the Estonia Methodist Church and the Central Conference. The agreement enables us to continue to send students to the Baltic Methodist Theological Seminary from Latvia, Lithuania, and Finland.

One local church in Norway has voted to disaffiliate and join the Pentecostal Church. A few other churches are still considering disaffiliation.

The extra session of the central conference also approved that the four annual conferences of the Eurasia episcopal can initiate the ¶572 process towards becoming an autonomous Methodist church. Votes have been taken in all annual conferences in the central conference and the request is supported by more than the required 2/3 aggregate vote.

Despite disaffiliation we remain part of the larger Methodist family, and we hope and pray that we will be able to have good relationships as we meet on different arenas like the European Methodist Council and the World Methodist Council.

### **We are moving on**

As sad as the disaffiliations are, they will not in any way stop us from moving on and faithfully make disciples of Jesus Christ for the transformation of the world.



In the fall of 2023, the central conference council brought together leaders representing all the annual conferences, who will stay in the United Methodist Church or are waiting until after the General Conference 2024 to make up their mind.

Conversation, laughter, thoughtfulness, and joy filled the room when the 42 leaders from Ukraine, Norway, Lithuania, Finland, Latvia and Denmark were gathered in Riga, Latvia in the fall of 2023 to worship, pray, share, reflect and talk about our future together in the United Methodist Church. From different positions several expressed the need for each annual conference to be able to set their own policies and standards for marriage and the licensing and ordination of clergy, and to be able to hold on to these policies and standards without interference from the general church. As one expressed it, "Different standards and policies may not be the best but perhaps the better option", and many nodded in agreement.

Throughout the weekend the atmosphere was warm, respectful, and loving. At the close of the gathering one said: "I bring back a sense of belonging to the family, I have hope of relationship where we perceive each other as God's children."

### **Theological education and connectional relations**

Sub-groups of the central conference council are working on different initiatives.

A continued education seminar for clergy will take place in Oslo in the fall of 2024. The seminar will focus on European Methodist church history. Lecturer will be bishop emer Patrick Streiff.

A new volume of the book series Nordic Perspectives on Methodism is expected to be published in the spring of 2025, the theme will be Diaconal Ministry. The book will be published in collaboration with the United Methodist Publishing House.

Funds have been made available from the Nordic Theological Funds to support participation in the Oxford Institute in August this year, however no one has applied or registered for the institute.

Annual Conferences are encouraged to invite guests from other annual conferences. The hosting conference will offer participation fee and accommodation, while the sending conference will pay for the travel.

Furthermore, we encourage annual conferences to invite guests from other annual conferences to events like youth camps, church camps, seminars etc.

### **"Receive the Holy Spirit" Central Conference 2025**

Preparations of the 2025 central conference 2-6. April in Copenhagen, Denmark are moving forward.

Due to the expected disaffiliation and upon the request of the four Eurasia annual conferences, the opening session will be in a hybrid format and include: Greetings, the vote to declare the present relationship between the United Methodist Church and the Central Russia, the Northwest Russia and Belarus Provisional, the South Russia Provisional, and the Eastern Russia and Central Asia Provisional Annual Conferences dissolved, and final greetings, prayers and goodbyes.

The four Eurasia annual conferences participating online will then leave the conference to reorganize as an autonomous Methodist church, and our central conference will continue its work.

Bishop Christian Alsted will deliver his episcopal address, and three laypeople will share the laity address.

There will be several proposed adaptations to Book of Discipline, including potential adaptations to changes past at the 2024 General Conference.

We can look forward to a future oriented central conference, which will be blessed by much music from the Jerusalem UMC, and the election of a new bishop for the coming eight years.

### **Episcopal election**

The nomination process for a new bishop in the Nordic, Baltic and Ukraine area will begin on 17th May 2024, and it will be open throughout the process until a new bishop is elected.

Bishop Christian Alsted will end his term as bishop, and the new bishop will assume office on 25th

May 2025.

The Committee on Episcopacy has developed an information package containing information on the nomination and election of a new bishop, a description of the current tasks and challenges of the new bishop, the responsibilities of the bishop as described in the Book of Discipline and the form to be used for the presentation of nominees.

The committee on episcopacy invites members and clergy to read the material and to pray that The Holy Spirit will guide the Church, through the wisdom of the central conference, to find the right episcopal leader for the coming years.

Questions may be directed to the Chair of the Committee on Episcopacy Per-Endre Bjørnevik, per-endre.bjornevik@lyse.net Phone: +47 916 24 645.

Nominations must be sent to the office of the Central Conference office@umc-ne.org

### **The World Methodist Conference August 13-18. 2024 in Gothenburg Sweden**

The worldwide Methodist, Wesleyan and United church family will gather in Gothenburg, Sweden for the World Methodist Conference August 13-18. 2024. The overarching theme is “On the Move” with sub-themes, Migration, Pilgrimage, and Illumination. The conference will offer the unique opportunity to connect with Methodists from across the world, to be inspired and challenged, and together share the heart-warming experience of the presence of the Holy Spirit. The conference is hosted by the Uniting Church of Sweden (Equmeniakyrkan) supported by the Norway and the Denmark annual conferences.

Much more information can be found on [www.worldmethodistconference.com](http://www.worldmethodistconference.com)

United Methodists in the Nordic, Baltic and Eurasian countries are encouraged to participate – registration is still open.

### **Final Words**

Finally, brothers and sisters, farewell. Be restored; listen to my appeal; agree with one another; live in peace; and the God of love and peace will be with you. <sup>12</sup> Greet one another with a holy kiss. All the saints greet you.

Once said to Ephesian Christians, now said to the Northern Europe and Eurasia Methodists...

The Central Conference Council  
Bishop Christian Alsted, chair

## **Regnskaber under Centralkonferencens Råd**

Regnskab for areakassen.

Regnskab for biskopskassen.

Regnskab for centralkonferencekassen.

Regnskab midler for wesleyansk teologi.

Regnskab for Likvide midler.

**Alle disse regnskaber findes på [www.metodistkirken.dk](http://www.metodistkirken.dk) under ”Landsmøde”.**

# Biskoppens rapport

## Episcopal Report Christian Alsted annual conference 2024

My ministry during the past year has been guided by the following priorities:

- Personal spiritual health in order to care for and lead the episcopal area
- The mission and development of the church – working with the cabinet, conference leadership, clergy and local churches
- Supporting the church in Ukraine
- Dealing with issues related to disaffiliation and the denominations struggles in relation to human sexuality and how to be in ministry with all people

I have not always been successful in staying true to the priorities, and I admit that at times crisis management and problem solving has taken too much focus and demanded too many resources.

### **The disaffiliation of the Estonia district**

The disaffiliation process in Estonia included regional meetings to explain the church's current situation, possible alternatives and the implications of disaffiliation.

The local church conferences following the extra central conference in March with overwhelming majority and without exception all voted to separate from the United Methodist Church.

The district conference in June voted with more than 95% in favor to disaffiliate with the United Methodist Church and to transfer all conference property and assets to the Estonia Methodist Church, which will be an independent church. All clergy except one has decided to leave the United Methodist Church.

An agreement of mutual recognition was signed. Based on the agreement we will continue to send students to the Baltic Methodist Theological Seminary from the Baltic and the Finland Finnish annual conferences. I will of course monitor the development carefully and evaluate the decision.

From my perspective it was a very difficult and painful annual conference. Some laypeople and pastors expressed grief over the decision, nevertheless, the decision to disaffiliate was very clear. Most of the conference appeared to have forgotten, how much the Methodists in Estonia owe to the prayers and the support of the United Methodist Church.

I can confidently say, I did my utmost to treat everyone with fairness and respect and to serve the Estonia district conference to the last day, and with some challenges at the seminary even for some extra days.

### **Other conferences**

One local church in Norway, Hvittingfoss UMC, has decided to disaffiliate. In Norway a network for churches wishing to maintain the denominations current position on human sexuality will be created utilizing BoD provision for Multiple Charge Parishes ¶206.3.b.1, which will allow local churches to join a network, coordinated by an appointed director. The board of this network will be consulted when there are changes of appointments. Whether other churches in Norway will vote on disaffiliation, I do not know.

There are no other signs of disaffiliation. However, decisions of the upcoming 2024 General Conference may affect this.

### **A future together**

The conference on the future of the central conference in Riga in the fall of 2023 strengthened the relationships within the episcopal area and increased the hope of most of the participants for a common future of our theologically diverse annual conferences. (More on the Riga conference can be found in the report of the Central Conference council)

For the first time since the beginning of the war in Ukraine, leaders from Ukraine were able to meet, fellowship, talk and pray with other leaders in the episcopal area. It was a very emotional moment, when the three leaders from Ukraine shared how the war affects the population and the church, and how the church continues to minister and bring comfort and hope to the people. The entire group laid hands on the Ukrainian leaders, prayed for them and blessed them.

Throughout the weekend the atmosphere was warm, respectful, and loving. At the close of the gathering one

said:” I bring back a sense of belonging to the family, I have hope of relationship where we perceive each other as God’s children.”

### **Ukraine**

This April, I made my eighth trip to Ukraine, this time to open a new rehabilitation center “Under the Castle” for people suffering from PTSD. The purchase of the facility has been made possible through funds from the United Methodist Committee on Relief UMCOR.

Simply being present and letting our brothers and sisters know, they are not forgotten and not alone, is perhaps the most important. I have visited the Transcarpathia region, Lviv, Chernovtsy and Kyiv.

We are beginning to establish formal ecumenical relations, which has been absent. We will become members of the Ukraine Bible Society and apply for membership of the Ukraine Council of Churches.

District Superintendent Oleg Starodubets and I have with the rector of the Evangelical Theological Seminary in Kyiv Dr Ivan Rusyn to establish a path for the education of pastors in Ukraine.

I meet almost weekly with the district superintendent, and I meet bi-monthly with the clergy and church leaders.

Much work is being done to care for internally displaced people, and our capacity to accommodate individuals and families is now at 100.

We are working on an ambitious strategic plan for the development of the United Methodist Church in Ukraine – amid the tragedy and pain of war, we are experiencing a fruitful time for the gospel. We expect to partner with some large United Methodist Churches in the US in the effort of planting new churches. A new faith community has been started among Ukrainian refugees outside of Hamburg.

An independent church of approx. 70 members in Ukrainka outside of Kyiv is in the process of joining the United Methodist Church. Similar negotiations are going on with a rehabilitation center for drug addicts in Kyiv.

A new in Mission Together coordinator with the GBGM has been named, Rev Fred Vanderwerf. In collaboration with the Minnesota episcopal area, he has been able to dedicate extra time and resources to this work, and he will make several visits to Ukraine.

### **Salary and Pension Support**

The Baltic salary and pensions support fund will continue as the need for this support continues to increase, as the churches are unable to keep up with salary development in their country.

### **Long Term Covid Implications**

Covid appears to have accelerated negative trends in several places, this is noticeable in areas like leadership, worship attendance and children and youth ministry.

In particular, in Norway, Finland, Finnish and Lithuania the children and youth work is suffering, and we urgently need to find ways to revitalize this ministry.

### **New church starts**

Currently there are some first steps being taken in starting new faith communities. Two initiatives in Latvia and one in Denmark. Furthermore, there are some very ambitious plans being developed for new church starts in Ukraine.

### **Less General Church Responsibilities**

After six years I have ended my responsibility as chair of the Connectional Table, this has freed up an approximate average of one day per week and reduced my travels to the United States to 2-3 times per year. Currently I am a member of the Council of Bishops executive committee and a member of the Commission of the General Conference since May 2023. In addition, I am involved in the planning of the World Methodist Conference in 2024.

### **My last annual conference season**

On 25<sup>th</sup> May 2025 I will end my term as bishop, which means this year’s annual conferences will be my last. I have now served as your bishop for 15 years, and though I remain inspired and passionate about the ministry and the future of the Nordic, Baltic and Ukraine episcopal area, and though I sense Christ’s calling and

find the ministry deeply meaningful, I do sense a certain weariness of all the traveling and not least the amount of tension in the denomination.

This is a challenging time, it is also a God given opportunity for all of us to embody being a grace filled, mission focused and spirit driven connectional church. At our best we can do amazing things for God, and I pray for us to be at our best.

Prayerfully submitted

Christian Alsted

## **Generalkonferencedelegaternes rapport**

**Denne rapport vil kunne findes på [www.metodistkirken.dk](http://www.metodistkirken.dk) under "Landsmøde" når generalkonferencen er afholdt og rapporten fremsendt.**

# Vedr. nominering og valg af ny biskop

## Northern Europe and Eurasia Central Conference

Documents concerning election of a bishop at the 2.-6. April 2025 Central Conference.

Copenhagen, March 2024

Dear Annual Conferences and members of the 2025 Central Conference.

To prepare you for your important task of electing a new bishop for our church, we have put together this package of documents relating to the nomination and election of a new bishop for the Nordic, Baltic, and Ukraine Area of our Central Conference.

Our hope is that by reading this material you will be well informed about the election itself and the qualifications to look for in candidates for the episcopacy.

The documents are as follows.

1. **Nomination and election of a new bishop.** This document contains the Book of Discipline paragraph 405 that sets out the rules and practices for the nomination and election of bishops in The United Methodist Church. This is the process we are going to follow. Note the important change from the last episcopal election: New candidates can be nominated throughout the whole process.

All nominations must be sent to the Central Conference office: [office@umc-ne.org](mailto:office@umc-ne.org).

**The time limit for nominees that will be included in the conference material is December 31<sup>st</sup>, 2024.**

2. **The next bishop of the Nordic, Baltic, and Ukraine Area.** The Committee on Episcopacy has developed this list of "tasks and challenges" to supplement the general description of the "Specific Responsibilities of Bishops" in the Book of Discipline.
3. **Specific Responsibilities of Bishops.** This document contains paragraphs 414-416 of the 2016 Book of Discipline that describes what the ministry of bishops contains.
4. **A list of the information items** about the nominees that nominators must send to the episcopal office in Copenhagen when they make their nomination.

We invite you to read this material and to pray with us that The Holy Spirit will guide the church, through your wisdom, to find the right leader for the coming years.

If you have any questions, please contact the Chair of the Committee on Episcopacy Per-Endre Bjørnevik, at [per-endre.bjornevik@lyse.net](mailto:per-endre.bjornevik@lyse.net)

In Christ

Committee on Episcopacy  
of The Nordic, Baltic, and Ukraine Area

# Nomination and election of a new bishop

## The Northern Europe and Eurasia Central Conference 2025

Paragraph 405 of The Northern Europe and Eurasia supplement to the Book of Discipline amended after the Judicial Court Decisions no 2023-1 and 2023-2 para 405 and 547.

### ¶ 405. Election and Consecration of Bishops

1. Eligibility—All ordained Elders under the age of sixty-eight in full membership with a United Methodist annual conference and in active service are eligible to the episcopacy.
2. Term—
  - a) In Northern Europe and Eurasia a bishop is elected for a first term of eight years. A bishop can be reelected for a second term of four years. A bishop who has served a second term and will reach the official retirement age in his or her country within the following quadrennium can be reelected for a third term of four years.
  - b) An elder between the ages of sixty-four sixty-eight can only be elected for a term of four years.
3. Nomination—
  - a) An annual conference, in the session immediately prior to the next regular session of the central conference, may name one or more nominees for episcopal election. Also, members, groups of members, disciplinary entities, and organizations within The United Methodist Church in Northern Europe and Eurasia can place a nomination. All nominations shall be made in writing to the central conference committee on episcopacy within a time limit set by the central conference council.
  - b) A nomination must be made distinctively for one of the two areas.
  - c) All nominations shall be accompanied by a presentation of the candidate in writing – half a page A4 (500 words, 30 lines). The chairperson of the central conference committee on episcopacy must approve the presentation before further distribution. Presentation of persons nominated within the set time limit will be published in the pre-conference material.
  - d) Similar procedures shall be developed for persons nominated by ballot who receive ten votes or 5 percent of the votes cast, and the information shall be made available to the delegates at the site of the conference.
  - e) The Northern Europe and European United Methodist magazines and web pages will follow the nomination process on their own initiative from a journalistic perspective. Both nominators and nominees can make themselves available for additional information.
  - f) Nominators, in cooperation with the central conference committee on episcopacy, shall make it possible for the nominees to be present at the central conference.
  - g) A public presentation and hearing will be held at the central conference.
  - h) Debate and election speeches are allowed until the nomination is closed.
4. Process—
  - a) Election is by closed ballot and takes place in a session set by the central conference.
  - b) Tellers elected by the conference will count the votes.
  - c) Delegates, in electing bishops, shall give due consideration to the inclusiveness of The United Methodist Church with respect to sex, race, and national origin. In addition, consideration shall be given to the nature of superintendency as described in ¶ 401.
  - d) The ballot is secret and personal. Delegates cannot be bound to vote for any specific nominee.
  - e) Two thirds of given and valid votes are necessary to elect a bishop.
5. Consecration – of bishops takes place at the session of the conference at which election occurs or at a place and time designated by the conference. The consecration service may include bishops from other jurisdictional and central conferences. At least one elder and one lay shall participate in the consecration. It is strongly urged that the consecration service also include representatives from other Christian communions, particularly those with whom we have a formal agreement that includes the mutual recognition of ministry and ordination.

# The next bishop of the Nordic, Baltic, and Ukraine area

## Statement by the Committee on Episcopacy concerning the 2025 episcopal election.

Being the bishop of our area is a challenging ministry and the unique historical, geographical, missional, and cultural circumstances of this area put high demands on the capacity of our episcopal leader. The Committee on Episcopacy has developed this list of “tasks and challenges” to supplement the general description of the “Specific Responsibilities of Bishops” that can be found in the 2016 Book of Discipline § 414-416 (page 339). We encourage all nominators and nominees to study these paragraphs prayerfully, but also to consider the specific leadership expectations that is connected to the issues in the list below.

### Tasks and challenges of our future bishop

#### 1. Lead the church in mission.

Through all the annual conferences of our area, the United Methodist Church is working hard to find forms of ministry that can bring growth to people’s life, to local churches and to our connection. We hope for a bishop that will use his or her office to strengthen this effort, to encourage pastors, deacons, and lay workers, and to help us love God and our ministry anew in an increasingly secular and post Christian environment.

#### 2. Leadership in different cultures

The bishop is an important spiritual and administrative leader in different church cultures and six different countries. To be cross culturally competent is just the beginning of this challenge. The bishop must work with and through local leaders and understand their challenges as well. This will require regular presence of the bishop in the different annual conferences. He or she must get to know the local culture and how it influences the ministry of the UMC. A certain level of leadership adaptation to local traditions is necessary. This daunting task also includes being the front figure for our annual conferences in their ecumenical contexts and in response to issues in the different societies. We expect the bishop to be a leader of the highest integrity and accountability who keeps a good balance between his work in and for the different annual conferences and is a good steward of his/her time and resources.

Apart from his or her own native language the bishop must be fluent in oral and in written English. If the bishop speaks more languages, that will be a clear advantage.

#### 3. A leader for all

From the October 2023 consultation in Riga, we have a momentum towards mutual recognition between different theological positions. Throughout the episcopal area there are different theological understandings of several topics among those, human sexuality. We wish and hope to be able to live together in one church, where each Annual Conference can decide its own policy on matters relating to human sexuality. All our people independent of their theological position need to know that their ministry is welcomed and appreciated in the church. We need a bishop that supports this mutual respect and helps us find a way forward together.

#### 4. A European leader

The Northern Europe and Eurasia Central Conference is approaching a situation where the annual conferences no longer have the number of pastors required to be a full central conference. Our next bishop must, together with the central conference council, work with the other European central conferences and their bishops, and the Standing Committee on Central Conference Matters, to create proposals for a new structure for the UMC in Europe, possibly including other methodist churches. Detailed knowledge of the connectional structure of the UMC will be of great benefit to our future bishop.

#### 5. Leading in a time of war and humanitarian crisis

Since April 2022 our episcopal area contains the Ukraine and Moldova Provisional Annual Conference. Our bishop is therefore the leader of a church in a war-torn part of Europe. The next bishop must be prepared to offer spiritual and practical leadership under these very troublesome circumstances and to travel to Ukraine. We pray that the war will end and the efforts of rebuilding the church and its ministry can be expanded, also by the ministry of our new bishop.



# Specific Responsibilities of Bishops

United Methodist Church – 2016 Book of Discipline, section IV.

## ¶ 414. *Leadership—Spiritual and Temporal*

1. To lead and oversee the spiritual and temporal affairs of The United Methodist Church which confesses Jesus Christ as Lord and Savior, and particularly to lead the Church in its mission of witness and service in the world.
2. To strengthen the local church, giving spiritual leadership to both laity and clergy; and to build relationships with people of local congregations of the area.
3. To guard, transmit, teach, and proclaim, corporately and individually, the apostolic faith as it is expressed in Scripture and tradition, and, as they are led and endowed by the Spirit, to interpret that faith evangelically and prophetically.
4. To travel through the connection at large as the Council of Bishops (¶ 427) to implement strategy for the concerns of the Church.
5. To teach and uphold the theological traditions of The United Methodist Church.
6. To provide liaison and leadership in the quest for Christian unity in ministry, mission, and structure and in the search for strengthened relationships with other living faith communities.
7. To organize such missions as shall have been authorized by the General Conference.
8. To promote and support the evangelistic witness of the whole Church.
9. To discharge such other duties as the *Discipline* may direct.
10. To convene the Order of Deacons and the Order of Elders and work with the elected chairperson of each order.
11. To promote, support, and model generous Christian giving, with special attention to teaching the biblical principles of giving.

## ¶ 415. *Presidential Duties*

1. To preside in the General, jurisdictional, central, and annual conferences.
2. To provide general oversight for the fiscal and program operations of the annual conference(s). This may include special inquiry into the work of agencies to ensure that the annual conference and general church policies and procedures are followed.
3. To ensure fair process for clergy and laity as set forth in ¶ 2701 in all involuntary administrative and judicial proceedings through monitoring the performance of annual conference officials, boards, and committees charged with implementing such procedures.
4. To form the districts after consultation with the district superintendents and after the number of the same has been determined by vote of the annual conference. Any district may be designated to be a mission district, and the district superintendent of that district, or his or her designee, shall be the agent in charge of the mission status, nature, and goals of the district. If there is a district missionary organization, or if funds for the district are anticipated from a conference organization, those bodies shall also be asked to approve the method of organization for a mission district. A mission district may be designated when any of the following conditions exist: 1) Membership opportunities and resources are limited and not likely to result in regular status for an extended period of time. 2) A strategic demographic, cultural, or language opportunity for serving a limited population is present. 3) It is expected that long-term sustaining funding from sources outside the district will be necessary to enable the district to exist. 4) The district

is geographically located in a remote location from other districts of the annual conference. When any of these conditions exist, the bishop, in consultation with the congregational development area of the annual conference, may designate any district a mission district. The mission district may be organized in the same manner and have the same rights and powers as any district.

5. To appoint the district superintendents annually.

6. To consecrate bishops; to ordain elders and deacons; to commission deaconesses, home missionaries, and missionaries; and to see that the names of the persons commissioned and consecrated are entered on the journals of the conference and that proper credentials are furnished to these persons. As these services are acts of the whole Church, text and rubrics shall be used in the form approved by the General Conference.

7. To fix the appointments of deaconesses, home missionaries, and missionaries and to see that the names and appointments are printed in the journals of the conference.

**¶ 416. Working with Ordained, Licensed, Consecrated, and Commissioned Personnel**

1. To make and fix the appointments in the annual conferences, provisional annual conferences, and missions as the *Discipline* may direct (¶¶ 425-429).

2. To divide or to unite a circuit(s), station(s), or mission(s) as judged necessary for missional strategy and then to make appropriate appointments.

3. To announce the appointments of deaconesses, diaconal ministers, home missionaries, and laypersons in service under the General Board of Global Ministries.

4. To fix the charge conference membership of all ordained ministers appointed to ministries other than the local church in keeping with ¶ 344.

5. To transfer, upon the request of the receiving bishop, clergy member(s) of one annual conference to another, provided said member(s) agrees to said transfer; and to send immediately to the secretaries of both conferences involved, to the conference boards of ordained ministry, and to the clearing house of the General Board of Pension and Health Benefits, written notices of the transfer of members and of their standing in the Course of Study if they are undergraduates.

6. To appoint associate members, provisional members, or full members to attend any school, college, or theological seminary listed by the University Senate, or to participate in a program of clinical pastoral education in a setting accredited by the Association for Clinical Pastoral Education or another accrediting agency approved by the General Board of Higher Education and Ministry. Such appointments are not to be considered as extension ministry appointments.

7. To keep and maintain appropriate supervisory records on all district superintendents and other records on ministerial personnel as determined by the bishop or required by the *Discipline* or action of the annual conference. When a district superintendent is no longer appointed to the cabinet, the bishop shall give that person's supervisory file to the superintendent of record. Supervisory records shall be kept under guidelines approved by the General Council on Finance and Administration. The supervisory records maintained by the bishop are not the personnel records of the annual conference.

## Presentation of nominees for episcopacy

Please send information concerning your candidate in relation to the items below. The whole document must not be longer than one A4 page.

For the presentation to be part of the pre-conference material, that will be made public March 1. 2025, the information must be sent to the episcopal office no later than December 31. 2024.

E-mail of the central conference office: [office@umc-ne.org](mailto:office@umc-ne.org)

Name and picture:

Address, E-mail, and telephone number:

Education:

Speaks the following languages:

Annual Conference:

Year of ordination:

Appointment history:

Present appointment:

Important roles/ministry outside appointments:

Literary production:

Particular skills and interests:

# Vedrørende personvalg

Årbogens afsnit om Konferencens bestillingsmænd samt Bestyrelser og udvalg omhandler bestyrelser og personvalg af forskellig art. Hvor valgene vedrører bestyrelser, der er omfattet af egen vedtægt eller selvstændige organisationer og selvejende institutioner, følger valgene allerede angivne retningslinier. For andre er der ingen skreven valgregel. Hvor der henvises til "BoD" er det "The Book of Discipline of The United Methodist Church 2016". Hvor intet andet er anført, er det forslagskomiteen, der nominerer. Kvadrienniet dækker den bestemte 4-års-periode, der starter ved årskonferencen efter generalkonferencen.

**Distriktsforstanderne** Ny distriktsforstander udpeges af biskoppen efter indstilling fra Landsledelsen, der modtager oplæg fra de hidtidige distriktsforstandere. Normal periode 6 år, dog max 8 år.

**Landsledelsens formand** Se under Landsledelsen.

**Evangelisationssekretær** Evangelisationssekretæren udpeges af biskoppen for en 4 års periode (Kvadrienniet)

**Missionssekretær** Vælges af årskonferencen for kvadrienniet efter nomination fra forslagskomiteen.

**Konferencelægleder** Konferencelæglederen vælges af årskonferencen på forslag af forslagskomiteen for en 4 års periode (Kvadrienniet).

**Hovedkasserer** Hovedkassereren vælges af årskonferencen på forslag af Landsledelsen for en 4 års periode (Kvadrienniet). (Se endvidere BoD §619).

**Statistisk sekretær** Vælges af årskonferencen for kvadrienniet. (Se endvidere BoD § 603 stk. 7).

Årskonferencens sekretær Vælges af årskonferencen for kvadrienniet. (Se endvidere BoD § 603 stk. 7).

## 1. Metodistkirkens Landsledelse

Metodistkirkens Landsledelse består af 9-13 personer: Kabinettet (biskoppen og distriktsforstanderne), evangelisationssekretæren, konferencelæglederen og hovedkassereren samt et antal medlemmer valgt af årskonferencen. Ud over biskoppen skal der være ligemange lægfolk og præster i landsledelsen. Metodistkirkens Landsledelse tilrettelægger selv sit arbejde, herunder eventuel opdeling af ledelsen i underudvalg til varetagelse af dels evangelisation, gudstjeneste- og andagtsliv, udgivelser og blade, og dels administrative, økonomiske og bygningsmæssige opgaver. De direkte valgte medlemmer (alle undtagen distriktsforstanderne, evangelisationssekretæren, konferencelæglederen, hovedkassereren og biskoppen) vælges af årskonferencen. Valgene foregår ved skriftlig afstemning efter forslag af årskonferencens forslagskomité efter følgende orden: Der vælges en formand. Der vælges en næstformand. Øvrige medlemmer vælges. Valgperioden er 3 år. Som suppleanter vælges for 1 år 1 præst og 1 lægperson.

## 2. Metodistkirkens Verdensmission

Missionsrådet består af den på årsmødet valgte Missionssekretær, der tillige er formand for rådet, samt af mindst 5 medlemmer valgt af årskonferencen. Valgperioden er 4 år, og medlemmerne afgår på skift. Årskonferencen vælger en suppleant til rådet for 1 år ad gangen.

### **3. Styrelsen for Metodistkirkens Børne- og Ungdomsforbund**

Vælges på MBUF's delegeretmøde. MBUF-styrelsens formand og næstformand vælges for et år ad gangen. Der kræves absolut flertal. 8 menige medlemmer af MBUF-styrelsen vælges for et år ad gangen. Der vælges op til 2 repræsentanter for Metodistkirkens Børnearbejde. Det er udelukkende delegater tilmeldt MBs landsmøde, der har stemmeret til dette valg. Der vælges op til 2 repræsentanter for Metodistkirkens Ungdomsforeninger. Det er udelukkende delegater tilmeldt MUs landsmøde, der har stemmeret til dette valg. Der vælges op til 2 repræsentanter for Metodistkirkens Spejdere. Det er udelukkende delegater tilmeldt MSs landsmøde, der har stemmeret til dette valg. Der vælges op til 2 repræsentanter for Metodistkirkens Musikarbejde. Det er udelukkende delegater tilmeldt MMs landsmøde, der har stemmeret til dette valg. Disse 8 udgør tillige koordinationsudvalget for de respektive arbejdsformer, som er ansvarlige for arbejdet mellem delegeretmøderne. Personerne vælges som leder og viceleder. Såfremt der opstår vakancer mellem to delegeretmøder kan styrelsen supplere sig med yderligere medlemmer. Styrelsen skal informere lokalforeningerne om eventuelle ændringer i styrelsens sammensætning.

### **4. Metodisthistorisk Selskab, Metodistkirkens Landsarkiv og Bibliotek**

Selskabet ledes af en bestyrelse på 4 medlemmer, der vælges af årskonferencen for 4 år ad gangen og afgår skiftevis 2 og 2 efter tur, samt af menighedsforstanderen ved Jerusalemskirken.

### **5. Metodistkirkens repræsentation i Økumeniske udvalg**

**Danske Kirkers Råd.** Metodistkirken har ret til at sende 2 repræsentanter til Danske Kirkers Råd. Valgperioden er 3 år. Nomineres af Landsledelsen blandt Landsledelsens medlemmer.

**Økumenisk Forum,** der tillige omfatter Danske Kirkedage. Metodistkirken har ret til at sende 2 repræsentanter til Økumenisk Forum. Valgperioden er 3 år. Nomineres af Landsledelsen. Nuværende praksis: Årskonferencen vælger de 2 repræsentanter fra Danske Kirkers Råd.

**Danmarks Økumeniske Kvindekomité** Nomineres af de lokale MK-foreninger og vælges af Årskonferencen.

**Evangelisk Alliance.** Årskonferencen godkender Metodistkirkens kontaktperson til Evangelisk Alliance. Indstilles af Landsledelsen.

**Det Danske Bibelselskab.** Metodistkirken har ret til direkte at besætte 1 plads i repræsentantskabet. Desuden er der indenfor hvert stift et stiftsudvalg, hvortil Frikirkerådet tilsætter en person, som også er i DDBs repræsentantskab. Det betyder, at Metodistkirken kan være repræsenteret på flere måder. I 1996 besluttede Årskonferencen at minimere kirkens repræsentation. Nuværende praksis: Årskonferencen vælger en repræsentant. Det tilstræbes, at valget foretages blandt dem, der i stifterne allerede er indvalgt i de mellemkirkelige stiftsudvalg.

### **6. Betaniaforeningen i Danmark**

Betaniaforeningen i Danmark ledes af en bestyrelse på seks medlemmer, der vælges af Metodistkirkens danske årskonference. Valg er gældende for tre år, og genvalg kan finde sted.

### **7. Sonja og Albert Henry Sandvangs Fond**

Fondet ledes af en bestyrelse på 3 personer, der vælges således: Bestyrelsen for den selvejende institution Betaniahjemmet, Frederiksberg opstiller en kandidat til bestyrelsen. Bestyrelsen for den selvejende institution Betaniaforeningen i Danmark opstiller en kandidat til bestyrelsen, og Metodistkirkens landsledelse opstiller en kandidat til bestyrelsen. De tre kandidater godkendes af Metodistkirkens årskonference, der afholdes inden udgangen af juli måned. Bestyrelsesmedlemmerne vælges på skift for 1 år ad gangen og genvalg kan finde sted. Bestyrelsen vælger selv sin formand og næstformand. Af hensyn til kontinuiteten i bestyrelsens arbejde bør det tilstræbes, at udskiftning af bestyrelsesmedlemmer sker med en ad gangen.

## **8. Metodistkirkens Sociale Arbejde, Centralmissionen**

MSA, Centralmissionen ledes af en bestyrelse bestående af 5 - 7 medlemmer, der vælges af Metodistkirkens Danske Årskonference for 3 år ad gangen. Desuden kan der vælges et bestyrelsesmedlem af hver af de københavnske metodistmenigheder. Menighedsvalgte bestyrelsesmedlemmer skal godkendes af Metodistkirkens Danske Årskonference.

## **9. Idrætsefterskolen Lægården**

Vælges af skolekredsens generalforsamling. 5 valgte bestyrelsesmedlemmer, valgperiode 4 år. Metodistkirkens Landsledelse og MBUF-styrelsen er forslagsstillere til Lægårdens generalforsamling. Forslagspraksis: Metodistkirkens Landsledelse foreslår personer til 3 pladser i bestyrelsen, MBUFstyrelsen foreslår personer til 2 pladser i bestyrelsen.

## **10. Willeruplund, Odense**

Willeruplunds anliggender forestås af en bestyrelse på 5 medlemmer, som indstilles af Odense Metodistkirkes Pastoratskonference til godkendelse på Metodistkirkens Årskonference. Valgperioden er 2 år og bestyrelsesmedlemmerne afgår på skift. Genvalg kan finde sted. Til bestyrelsen kan ikke vælges personer, der er fyldt 60 år.

## **11. Rådet for Ordineret Tjeneste**

Vælges af årskonferencen for kvadrienniet efter forslag fra biskoppen. Skal bestå af mindst 6 Ældste og 2 lægpersoner. Den samme person kan højst være medlem af rådet i 3 sammenhængende valgperioder. Se BoD § 635.

## **14. Undersøgelsesudvalg & Udvalg for administrativ lokalisering**

Vælges af årskonferencen for kvadrienniet efter forslag fra biskoppen jf. BoD § 636.

## **15. Forslagskomité**

Består af formand og 5 medlemmer samt 1 distriktsforstander og konferencelæglederen. Formand og de 5 medlemmer vælges for en valgperiode på 4 år af årskonferencen med følgende procedure, der blev besluttet i 1997: Mundtlig nominering med mulighed for at trække sig. Skriftlig afstemning med almindeligt flertal. Distriktsforstanderen vælges af Kabinettet. Genvalg er ikke mulig.

## **Vedr. de Nordeuropæiske udvalg. Valgperiode: 4 år.**

### **16. Centralkonferencens Råd & Biskopskomite**

Vælges af Årskonferencen på forslag af forslagskomiteen på årskonferencen forud for Centralkonferencen. Efter Centralkonferencens bestemmelse har Danmark 2 pladser i Centralkonferencens Råd & Biskopskomite, 1 præst og 1 læg. Valgperioden er fra Centralkonference til Centralkonference, 4 år. jf. The Northern Europe & Eurasia Book of Discipline of The United Methodist Church 2009 § 549 & 550.

### **17. Delegater til Generalkonferencen**

Vælges af Årskonferencen på årskonferencen forud for Generalkonferencen. Der kræves flest stemmer for at være valgt. Forslagskomiteen nominerer. 1 præst vælges. Valgbare er diakoner og ældste i fuldforening med den vælgende årskonference. 1 lægperson vælges. Valgbare er medlemmer af kirken, som har været medlemmer i mindst 2 år og aktive deltagere i kirken i mindst 4 år forud for valget. 93 anbefaling fra Centralkonferencens Råd: Det anbefales, at mindst en af de valgte har erfaring med Generalkonferencens arbejde. Samme krav gælder suppleanter. Ved valg af den præstelige delegat har præsteligemedlemmer af årskonferencen som er ældste og diakoner i fuld forening, associerede medlemmer, prøvemedlemmer som har opfyldt alle de uddannelsesmæssige

krav, og lokalpastorer som har gennemført deres studie forløb og som minimum har været i tjeneste og under udnævnelse i to på hinanden følgende år umiddelbart forud for valget stemmeret. Ved valg af den læge delegat har kun de læge medlemmer af Årskonferencen stemmeret. Se BoD §§ 34, 35 og 36.

### **18. Delegater til Centralkonferencen**

Vælges af Årskonferencen på årskonferencen forud for Generalkonferencen. Der kræves flest stemmer for at være valgt. Forslagskomiteen nominerer 3 præster vælges. Repræsentanten til Generalkonferencen er automatisk valgt til Centralkonferencen og er delegationens leder. De 2 øvrige præster, der vælges til Centralkonferencen, er suppleanter til Generalkonferencen i den rækkefølge, stemmetallene viser. 3 lægpersoner vælges. Repræsentanten til Generalkonferencen er automatisk valgt til Centralkonferencen. De 2 øvrige lægpersoner, der vælges til Centralkonferencen, er suppleanter til Generalkonferencen i den rækkefølge, stemmetallene viser. De samme regler for valgbarhed og stemmeret, som gælder ved valg til Generalkonferencen, er gældende for valg til Centralkonferencen. Se BoD §§ 34, 35 og 36 Derudover vælges 6 suppleanter (3 præster og 3 lægfolk).

### **19. Medlem af Metodistkirkens Nordeuropæiske Børne- og Ungdomsråd**

Indstilles af MBUF-styrelsen. Vælges af Centralkonferencen.

### **20. Medlem af Centralkonferencens juridiske Råd**

Indstilles af Årskonferencen efter forslag af forslagskomiteen. Vælges af Centralkonferencen. Personen bør have kendskab til Centralkonferencens arbejde og udvalg, men må ikke sidde i udvalg under eller være medlem af Centralkonferencen. Rådet består af præster og lægfolk. Danmark vælger en præst. Valgperioden er 4 år, ingen kan vælges mere end 2 perioder, ingen over 70 år kan vælges. Se BoD § 547.3.

### **21. Medlem af Centralkonferencens Undersøgelseskomite**

Indstilles af Årskonferencen efter forslag fra forslagskomiteen. Vælges af Centralkonferencen. Personen bør have kendskab til Centralkonferencens arbejde og udvalg, men må ikke sidde i udvalg under eller være medlem af Centralkonferencen.

### **22. Medlem af Metodistkirkens Europaråd**

Indstilles af Årskonferencen efter forslag af forslagskomiteen. Vælges af Centralkonferencen. Nærmere retningslinier for det konkrete valg gives af Centralkonferencens Råd.

### **23. Medlem af Centralkonferencens komite for arbejdet med narkotika- og alkoholmisbrug**

Indstilles af Årskonferencen efter forslag fra forslagskomiteen. Vælges af Centralkonferencen

# Valgene

<b>Valg til landsmøde i Metodistkirken 2024</b>		
<b>Valg</b>	<b>På valg</b>	<b>Opstiller</b>
Statistisk sekretær	Lars Bræstrup	Lars Bræstrup
Årskonference sekretær	Ole Birch	Ole Birch
Interne Revisorer	Jens Kamp Hansen Carsten Thomsen	Jens Kamp Hansen Carsten Thomsen
Suppleant til Landsledelsen Lægmedlem	Michael Wichmann	Michael Wichmann
Suppleant til Landsledelsen præst	Anne Thompson	Anne Thompson
Evangelisationssekretær	Vakant	Udgår udvalg efter aftale med biskoppen, da landsledelsen har fået ny struktur og funktionen varetages af et udvalg.
Konferencelægleder	Bettina Pedersen	Bettina Pedersen
Hovedkasserer	Keld Munk	Jonatan Steinvig
Metodistkirkens Internationale Tjeneste	Lillian Ærenlund Larsen Mads Steen Højland Vakant	Charlotte Strand Lillian Ærenlund Larsen Annika Ratleff Line Emilie Bjørn Thomsen
Suppleant til Metodistkirkens Internationale Tjeneste	Vakant	
Metodisthistorisk selskab	Helene Busted Mølgaard	Helene Busted Mølgaard
Danske Kirkers Råd	Christian Alsted	Biskoppen
Evangelisk Alliance	Thomas Risager	DF'er
Dansk Missionsråd	Mark Lewis	Mark Lewis



Betaniaforeningen i Danmark	Anders Kyst Linda Dorte Rasmussen Peter Fredsby	Anders Kyst Linda Dorte Rasmussen Peter Fredsby (2 årig periode)
<b>Valg til landsmøde i Metodistkirken 2024</b>		
<b>På valg</b>	<b>På valg</b>	<b>På valg</b>
Sonja og Albert Henry Sandvangsfond For Betaniahjemmet For Betaniaforeningen For Landsledelsen	Anders Kyst Kathrine Holm Peter Fredsby	Anders Kyst Kathrine Holm Afventer BP og Biskoppen
Metodistkirkens Sociale Arbejde	Alice Morsbøl	Alice Morsbøl
Metodistkirkens Sociale Arbejde - Formand	Steffen Tvilling	Alice Morsbøl
Metodistkirkens Sociale Arbejde For Solrød For Jerusalemskirken	Søren Ratleff ? Kirsten Hastrup	Afventer DF-Louise Aaen
Idrætsefterskolen Lægården	Anne-Grethe Mathiasen Helge Munk Jeanne Helsinghof	Anne-Grethe Mathiasen Jeanne Helsinghof  Økonomimand - afventer Thomas Risager
Idrætsefterskolen Lægården - Suppleant	Inge Lise Kofoed Beck	Inge Lise Kofoed Beck
Willeruplund Odense	Thomas Risager Rune Hejli Lomholt	Afventer Odense menighed
Forslagskomite	Emilie Holm Carsten Thomsen Elsebeth Bjerno	Afventer skriftlig nominering til sekretariatet
Centralkonferencens Råd og Biskopskomite	Præst Ole Birch Lægmedlem Bettina Pedersen	Præst Ole Birch Lægmedlem Bettina Pedersen

Centralkonferencens Råd og Biskopskomite - Suppleant	Præst Jørgen Thaarup Lægmedlem Susanne Thaarup	Præst Jørgen Thaarup Lægmand Andres Morsbøl
Medlem af Centralkonferencens juridiske Råd (Judicial Court)	Keld Munk	Mark Lewis Mads Kamp Hansen
Medlem af Centralkonferencens undersøgelseskomite	Keld Munk Jørgen Thaarup	Biskoppens nominering
Medlem af Årskonferencens undersøgelseskomite		Biskoppens nominering
Metodistkirkens Europaråd	Jørgen Thaarup	Præst Ole Birch Lægmand Bettina Pedersen
Centralkonferencens komite for arbejdet med narkotika- og alkoholmisbrug	Vakant	Karen Brogård

